

حاجات وألويات : دراسة حالة مجتمعية (مسح أساسي لمنطقة غزة الوسطى)

* أنجزت هذه الدراسة بدعم من حكومة المملكة الدنماركية لصالح الشعب الفلسطيني.
الآراء الواردة في هذه الدراسة لا تعبر بالضرورة عن وجه نظر الجهة الممولة.

فريق البحث

باحث رئيسي	مضر قسيس
باحث/ مشرف ومراجع	نادر سعيد
مدربة واستشارية	اعتماد مهنا
منسق ميداني	ايمن عبد المجيد
تفريغ وإدخال البيانات	أيوب مصطفى
مدربة	ليلى العطشان
منسقة إدارية	نوران نصيف
مساعدة فنية	سناء معدي
مترجم	محمد فياض صلاحات

تقديم - برنامج دراسات التنمية

يسعدنا في برنامج دراسات التنمية أن نساهم، ومن خلال دراستنا هذه، في الجهود المعنية بالتعامل الجدي مع شرائح من مجتمعنا تستحق أن تتمتع بحقوق إنسانية كاملة. هذا، ويمكن للتنمية أن تتحقق فقط إذا كانت في مصلحة الناس، فالتنمية المشاركة تنتظر للناس على أنهم صناع التنمية والمستفيدين منها. ومن هنا لا يمكن أن تبقى التنمية حكرا على مناطق أو شرائح معينة وتستثني مناطق وشرائح أخرى. كما أن العمل ضمن مناطق اللجوء الفلسطيني يتطلب موائمة المتطلبات التنموية والمعيشية من ناحية مع خدمة الهم الوطني العام المتمثل في حق اللاجئين الفلسطينيين بالعودة. ولا يمكن لأي تنمية مستدامة أن تتحقق في ظل تجاهل المحددات الخارجية المفروضة على الخيارات الجماعية للشعب الفلسطيني.

لقد شارك في إعداد هذه الدراسة عدد كبير من الأشخاص. الأكثر أهمية في هذه الحالة هم أهالي البريج والنصيرات والمغازي الذين شاركوا في المسح. كما أن دور البلديات ورؤسائها كان دورا مميزا وداعما. ولا يمكن أن نغفل دور فريق العمل لمشروع دعم التنمية والإدارة البلدية في المنطقة الوسطى من قطاع غزة، الذين شاركوا بشكل فعال خلال مراحل الدراسة المختلفة. ونود أيضا أن نشكر الباحثين الميدانيين الذين قاموا بإجراء المقابلات. كما أنه كان للمشاركين في ورشات العمل التحضيرية من الخبراء دور مهم في توجيه هذه الدراسة وبلورتها بشكلها النهائي. وأخيرا فإنني أود أن أتقدم بالشكر لزملائي وزميلاتي وفريق البحث الذين بذلوا جهدا كبيرا في إخراج هذه الدراسة لحيز الوجود.

نتمنى أن يكون في هذه الدراسة ما هو نافع للمجتمع الفلسطيني عامة ولأهالي المنطقة الوسطى في غزة خاصة.

نادر عزت سعيد

مدير برنامج دراسات التنمية

تقديم - بلديات المنطقة الوسطى

تشكل هذه الدراسة خطوة هامة جدا لبلديات النصيرات والبريج والمغازي. ويقوم مشروع دعم التنمية والإدارة البلدية بالتعاون مع البلديات الثلاث المذكورة بإعداد استراتيجية تنمية مجتمعية تبين كيف يكون بإمكان رجال ونساء منطقة غزة الوسطى أن يكونوا مخولين وقادرين على المشاركة في التخطيط والتنمية لمجاوريتهم. وتنتهي هذه البلديات أيضا تحسين نوعية وكمية الخدمات العامة التي تقوم بتوصيلها إلى السكان المحليين.

ولهذه الأسباب، فإن هذه البلديات ومن خلال مشروع دعم التنمية والإدارة البلدية المذكور، عهدت إلى جامعة بيرزيت القيام بمسح لـ 1200 أسرة في المنطقة الوسطى. ونأمل بأن تساعد النتائج، التي تم التوصل إليها، كلاً من دوائر الحكومة الفلسطينية والوكالات الدولية والمانحين والمنظمات غير الحكومية في إعادة تنقيح استراتيجياتها المتعلقة بالتنمية في المنطقة الوسطى. ونأمل من جانبنا بأن تساعدنا هذه النتائج أيضا في تهديفنا لعملنا بشكل أكثر فعالية إضافة إلى تزويدنا بحيز للنقاش حول كثير من قضايا التنمية التي تؤثر على الشعب الفلسطيني.

ونأمل أن تجدوا هذه الدراسة على قدر كبير من الفائدة.

عبد الله الخالدي، رئيس بلدية النصيرات
غازي أبو خطاب، رئيس بلدية المغازي
كمال البغدادي، رئيس بلدية البريج

قائمة المحتويات

كلمة	Error! Bookmark not defined.
تمهيد	Error! Bookmark not defined.
ملخص تنفيذي	6
مقدمة	7
خلفية	7
تصميم المشروع	7
1. المجموعات المركزة	8
2. عينة المسح	9
3. الاستثمار	11
4. البحث الميداني	12
5. أسلوب التحليل	13
النتائج	14
القسم الأول: الظروف البيئية	14
القسم الثاني: المشاركة في الحكم المحلي	17
القسم الثالث: إدارة الحكم المحلي	17
القسم الرابع: وسائل تحسين الوضع الراهن	20
القسم الخامس: علاقات البلديات مع المنظمات الأخرى	22
القسم السادس: الرضى عن الخدمات	22
القسم السابع: احتياجات البنية التحتية	24
القسم الثامن: قضايا أخرى ذات صلة	26
النتائج الرئيسية والملاحق	28
النتائج الرئيسية (نسب مئوية)	29
النتائج حسب النوع الاجتماعي	43
النتائج حسب العمر	47
النتائج حسب التعليم	51
النتائج حسب الدخل	53
الاستثمار	55
جدول بمعدلات الخطأ المعياري	62

ملخص تنفيذي

يهدف هذا التقرير إلى تحديد الحاجات ووضع المرجعية الأساسية لتطوير الحكم المحلي في ثلاث مناطق في غزة الوسطى وهي: النصيرات والبريج والمغازي. ويعكس هذا التقرير نتائج مشروع دراسة قام بها برنامج دراسات التنمية في جامعة بيرزيت، حيث صممت هذه الدراسة لتتواءم مع وثيقة المشروع العام "دعم التنمية والادارة البلدية في المنطقة الوسطى من قطاع غزة". ينصب التركيز الأساسي لهذا التقرير على حاجات ومخاوف وطموحات وأولويات سكان المخيمات الوسطى في غزة، ويتم عرض النتائج الرئيسية في التقرير على شكل قوائم أولوية، بحيث يعكس ذلك الوضع المتعلق بقضايا الدراسة بالمقارنة مع قضايا مائة وذات صلة بالموضوع. لقد تم تصنيف القضايا بناء على العلامة التي أعطيت لكل سؤال (حسب أولويته/ أهميته) بالمقارنة مع مجموع العلامات لكل الأسئلة في كل مجموعة.

ملخص للنتائج الرئيسية التي تم التوصل إليها:

■ تأمين مياه الشرب كمصدر قلق

تمثلت أكثر القضايا ألقاً للمبحوثين في عدم توفر مياه الشرب لديهم في البيوت. ويأتي في المكانة الثانية بعدها عملية التخلص من النفايات، والشوارع غير المعبدة.

■ المشاركة كأمر حيوي

يبدو أن هناك حاجة لاعطاء اهتمام خاص لعدد من السبل المتعلقة بتعزيز المشاركة. وعلى الرغم من ضرورة هذه المشاركة، إلا أن المسح الذي تم القيام به يبين أن اللجان المحلية لا تزال "ضعيفة". ومن هنا، فإن هناك ضرورة لاعطاء صلاحيات (تحويل) للجان المحلية واللجان الشعبية للاجئين، على أن يصاحب ذلك تقسيم فعال للعمل.

■ اجتماعات منتظمة

وفيما يتعلق بوسائل تحسين الوضع الراهن، فإن المبحوثين توافقون إلى عقد اجتماعات منتظمة بين البلدية والجمهور. وهم توافقون أيضاً للمشاركة بفعالية وعلى أسس يومية. ويأتي تدريب موظفي البلدية كأولوية ثانية في هذا الصدد.

■ رغبة المواطنين في المساهمة

يتوق المبحوثين إلى العمل التطوعي كوسيلة للإسهام في التنمية المحلية. ويرغبون كذلك في الإسهام بالنفقات الضرورية لأي مشروع يكون في مصلحة المواطنين وحسب أولوياتهم. وهذا يتساقط ويتعاقد ما يمكن وصفه برغبة من الدرجة الثالثة للمبحوثين في المساهمة في الجمعيات التعاونية.

■ القطاع الخاص

أن مثل هذه النتائج لا بد وأن تؤدي إلى الكشف عن إمكانية إقامة منظمات لخدمات معينة يساهم بها سكان محليون وتكون البلدية فيها المساهمة والمدير الرئيسي. وهذا الأمر يبدو بالنسبة للمبحوثين، أفضل إذا ما قورن بفكرة استخدام شركات خاصة لتقديم الخدمات، مثل نضح المجاري وجمع النفايات والتزويد بالمياه والكهرباء، حيث حصلت هذه الفكرة على أقل علامة في هذا القطاع.

■ عدم الرضى عن الخدمات

إن المبحوثين غير راضين، على وجه العموم، عن الخدمات الراهنة في هذه المنطقة. وإن أكثر القضايا التي حازت على عدم رضى المبحوثين هي قضية البنية التحتية، تليها قضية صيانة هذه البنية. أما القضية الثالثة التي تليهما فهي قضية وجود سوق.

■ الاهتمام بالبنية التحتية

طالما أن الحاجات المتعلقة بالبنية التحتية هي موضع اهتمام، فإن أنظمة الصرف الصحي وتزويد البيوت بالمياه تحل المرتبة الأولى في الأولويات. وتحل المرتبة الثانية في هذا المجال قضايا جمع النفايات والخدمات المتعلقة بمقارنة الذباب والحشرات والفئران... الخ. وتأتي في المرتبة الثالثة إقامة مستشفى وإنشاء نظام لتصريف مياه الأمطار.

■ نظام الصرف الصحي كأولوية أولى

لدى سؤالهم عن أهم قضية بين عدة قضايا ذكرت في الجزء المتعلق بالبنية التحتية في هذا البحث المسحي حصلت قضية أنظمة الصرف الصحي على أعلى اهتمام لديهم (44%). تلا هذه القضية، وبفارق كبير، قضية تزويد البيوت بالمياه (19%). أما المرتبة الثالثة في الأهمية فقد احتلتها قضية إنشاء مستشفى (12%).

■ رغبة المواطنين في التعايش مع البلديات

ولدى سؤالهم عن الجهة التي يتجهون إليها لمعالجة مشاكلهم المتعلقة بالبلدية، أجابت الغالبية منهم (85%) بأنهم يختارون التوجه إلى البلدية بهذا الصدد. هذا وقد اختار 7% من المبحوثين التوجه إلى أقربهم ذوي العلاقة الوثيقة معهم، في حين اختار 3% منهم التوجه إلى لجنة محلية و2% اختاروا لجنة شعبية للاجئين، و3% اختاروا جهة غير ذلك، الأمر الذي يبين إمكانية التغلب على المشكلة التقليدية المتمثلة بعدم الثقة.

■ عدم الرضى عن الظروف المعاشية

وكسؤال عام وأساسي لأغراض المقارنة المستقبلية، سئل المبحوثين عن درجة رضاهم على حياتهم في هذه المنطقة. وقد حصل هذا السؤال على 47 علامة (من مائة علامة) دون فوارق بارزة في المناطق الثلاثة المستهدفة في هذا المسح.

مقدمة

يحتوي هذا التقرير على خمسة أجزاء وثلاثة ملاحق، ويصف الدراسة التي قام بها برنامج دراسات التنمية في جامعة بيرزيت. وقد تم إنجاز هذا العمل وفق عقد تم توقيعه مع "مشروع دعم التنمية البلدية والإدارية في المنطقة الوسطى من قطاع غزة".

هدف هذا المشروع إلى استقراء مواقف السكان المحليين حول قضايا تنمية مختلفة وإلى تقييم حاجات هذا المجتمع. وتشكل النتائج التي تم التوصل إليها مرجعاً أساسياً لتنمية الحكم المحلي في ثلاث مناطق في غزة الوسطى هي: النصيرات والبريج والمغازي.

يصف هذا التقرير الخطوات العملية التي قام بها برنامج دراسات التنمية لإنجاز العمل المذكور والنتائج التي توصل إليها وتحليل هذه النتائج.

خلفية

لقد صمم هذا المسح ليتواءم مع وثيقة المشروع العام "دعم التنمية والإدارة البلدية في المنطقة الوسطى من قطاع غزة". وقد قرر فريق المشروع، استناداً إلى رؤيته التنموية، تصميم هذا المسح بطريقة تتجاوز الجوانب الفنية المحضّة. وقد حرص الفريق على إحداث التوازن بين المفاهيم الكمية والكيفية في دراسة التنمية المستدامة. وكان هذا الأمر ضرورياً حتى يتسنى تكامل هذا المشروع مع أية جهود تنموية أخرى محتملة في المستقبل. وكان من بين الأهداف الرئيسية لذلك، إضافة إلى تقييم الحاجات وإيجاد مرجعية أساسية، تجنب أية نتائج غير تنموية يمكن أن تتجم عن هذا المشروع.

تصميم المشروع

تم تصميم هذا المشروع من قبل برنامج دراسات التنمية وبالتنسيق مع "مشروع دعم التنمية والإدارة البلدية في المنطقة الوسطى من قطاع غزة" وذلك لضمان الاستفادة إلى الحد الأقصى من النتائج التي يتم التوصل إليها. وقام برنامج دراسات التنمية بعقد عدة لقاءات مع فريق "مشروع دعم التنمية والإدارة البلدية في المنطقة الوسطى من قطاع غزة" في مراحل مختلفة من المشروع. وكان الفريق الأخير محط ثناء ومصدر استشارة في كل مراحل تصميم هذا المشروع.

النقطة المحورية في تصميم المشروع كانت هي المسح. واستهدفت جميع الفعاليات الأخرى إما المساعدة في تصميم استمارة المسح، أو تقديم العون لفريق البحث القائم على تحليل نتائجه. وقد تضمن الإعداد لهذا المسح إدارة عدد من المجموعات المركزة.

1. المجموعات المركزة

قبل القيام بتصميم المسح، قام فريق دراسات التنمية بعقد أربع اجتماعات للمجموعات المركزة. وإضافة إلى أعضاء هذا الفريق حضر الاجتماع الأول في 1999/7/23 عدد من رجال الاعمال. وحضر رؤساء بلديات النصيرات والمغازي والبريج الاجتماع المنعقد في 1999/7/24. وحضر موظفو بلديات المنطقة الوسطى في غزة وطاقم من مشروع دعم التنمية والادارة البلدية في المنطقة الوسطى من قطاع غزة الاجتماع الثالث، بينما حضر ممثلون عن المجتمع المحلي الاجتماع الرابع. وقام فريق البحث بعقد جلسة عصف فكري في 1999/7/25. هذا وقد استخدمت القضايا المطروحة مبدئياً في وضع استمارة البحث (والتي استخدمت ميدانياً في 1999/8/18 وحتى 1999/8/21)، ولأغراض تحليلية أيضاً.

قضايا أثرت في المجموعات المركزة

نعرض أدناه بعض القضايا التي أثرت في اجتماعات المجموعات المركزة. والتي لا بد من أخذها بعين الاعتبار عند قراءة النتائج والتفكير بالمراحل المستقبلية للمشروع. وهي ليست بالضرورة توصيات نهائية ولا تعكس موقف برنامج دراسات التنمية.

أ. من البحث إلى العمل

كان الإحساس الذي هيمن على المشاركين أن المنطقة هدف المشروع قد "أشيعت دراسة"، ونتيجة لذلك أصبح سكان هذه المنطقة حساسين جداً تجاه كل المشاريع التي لا ينتظرون منها نتائج ملموسة. فالفقر الشديد والحاجة إلى كل أنواع البنية التحتية، الأمران اللذان تتسم بها هذه المنطقة، جعل من غير الضروري، من وجهة نظر هؤلاء السكان، صرف الأموال على دراسة هذه الحاجات التي تعتبر، كما يرون، واضحة وفي غير حاجة إلى دراسة. فهم يعتقدون أن دراسة الأولويات ليست أولوية بحد ذاتها لأن كل المناطق هي بحاجة إلى التنمية ولن تكون هناك مشاريع زائدة طالما أن جميع المشاريع هي لتطوير البيئة التحتية.

ب. المتابعة

لقد تم التأكيد على أهمية متابعة المشاريع على مستويين: المستوى الأول يتعلق بتوفير المصادر الضرورية لاستمرار المشاريع وذلك بتوفير النفقات الجارية. والمستوى الثاني يتعلق بنوع الخدمات الناجمة عن هذه المشاريع وسبل المحافظة على نوعيتها.

ج. دور القطاع الخاص

عبرت كثير من المجموعات المركزة المشاركة عن ضرورة الحذر عند التوجه للقطاع الخاص. فنظراً لعدم بلورة نظام قضائي قانوني وغياب حرية السوق، يمكن أن تتحول الخصخصة من عملية تهدف إلى تحسين الخدمات، وفق نفس التكاليف، إلى عملية تزيد على المستهلكين تكاليف خدمات ليست بأفضل نوعاً من الخدمات التي يمكن أن يقدمها القطاع العام. إن الوضع الراهن ينذر بخلق مجالات للاحتكارات من خلال مشاريع جديدة تعتمد على القطاع الخاص.

د. العلاقات مع البلديات

هناك نقص في عدم الثقة بالبلديات. مما يشكل أزمة للمواطنين وللبلديات أيضاً. ونظراً لعدم الثقة هذه، فإن الناس يشعرون بأنهم غير ممثلين. ولقد تم الحديث عن دلائل عدم الثقة هذه، التي يعتقد البعض بأنها تزيد من تقاوم الأزمة. وبغض النظر عن الواقع وأسباب هذا الشعور، فإنه من الجدير بالملاحظة أن هذه الأزمة تزيد من اغتراب المواطنين عن الحكم المحلي القائم. والذي يتساقط مع عدم الشعور بالانتماء، مما يلغي الإحساس بالمواطنة، ويؤدي، بالتالي، إلى إعاقة تنامي ثقة الجمهور ومشاركته في الحكم المحلي.

تتخذ عدم الثقة أشكالاً عديدة. ففي أكثر من لقاء تكرر القول بأن الناس يشعرون بأن المجالس البلدية تهتم فقط بجمع الضرائب وجامعيها، وهذا يذكر الفلسطينيين بالصورة التاريخية لجامعي الضرائب في الدول العثمانية. فالقصص عن هؤلاء نقلها الأجداد إلى الأبناء والأحفاد مع طرائف عن بطولات بعض الناس في التخلص من جامعي الضرائب والتحايل عليهم.

وتصبح الصورة أكثر سوءاً عندما تهتم المجالس البلدية باستخدام المشاريع التي تقدمها الدول المانحة لتحقيق الربح. وإذا ما سئل المتحدثون عن الدوافع الكامنة وراء هذا الاستخدام وعن السبب الذي جعلهم يفترضون سوء نية المجالس البلدية فإن الجواب على ذلك يمتد ليطال الاتهام وزارة الحكم المحلي. ولهذا، فإن الانطباع عن البعض هو أن البلديات لا تجمع الضرائب لها ولا من أجل المشاريع المحلية وإنما تجبيها لصالح وزارة الحكم

المحلي، خاصة منذ أن عمدت هذه الوزارة إلى عدم السماح للمجالس البلدية بصلاحيات اتخاذ القرار. وقد ذكر البعض أن المجالس المحلية ليس لها سيطرة على الأموال التي تجبئها. وعزا المتحدثون ذلك إلى حقيقة أن هذه المجالس تفتقر إلى السلطة القانونية وهذا يعود لكونها معينة وليست منتخبة.

هـ. الانتخاب

يجدر بالذكر أن الناس يفكرون دائماً بأن مشكلة المجالس المعينة لا تكمن في أشخاص معينين وإنما لخضوع هؤلاء الأفراد للسلطة التي عينتهم. ويُعتقد أن هذه الأمور يمكن أن تتغير لو تم انتخاب هؤلاء الأشخاص أنفسهم للمراكز التي يحتلونها. فالمجالس المنتخبة من قبل الجمهور تعزز الثقة بالمجلس البلدي وتساعد على جسر الهوة الناجمة عن عدم الثقة بين البلدية والجمهور.

و. البنية التحتية

لقد أعطى سكان المنطقة أهمية قصوى لتنمية البنية التحتية، وهم يتخيلون بموضعية كيف ستصبح منطقتهم بعد تنفيذ مشاريع البنية التحتية (وهذا ما أثبتته نتائج البحث). ولهذا، فإنهم يؤكدون على أن إقامة بنية تحتية مناسبة ستجعل رحلة الأطفال إلى المدرسة أكثر سهولة وأقل خطورة. وكذلك، فإنه إذا ما تمت إقامة منطقة صناعية، فإن الناس سيتخلصون من المصانع القائمة حالياً بين بيوتهم وسيخلصون من الضجة المصاحبة لها والتلوث الناجم عنها. وعلاوة على ذلك، فإن كثيراً من المشاركين ذكروا أن الحاجة إلى مستشفى مركزي هي أكبر من الحاجة إلى مستوصف.

ز. تداخل الصلاحيات

يعي سكان المنطقة المشاكل الناجمة عن تداخل الصلاحيات بين وكالة غوث وتشغيل اللاجئين وبين المجالس البلدية. فهم ممزقون بين رغبتهم في الحصول على خدمات أفضل وبين رغبتهم في البقاء كليا تحت مظلة وكالة الغوث من أجل الإبقاء على وضعهم كلاجئين، الأمر الذي يعتبر قضية حساسة جداً بالنسبة لجماهير اللاجئين.

ح. قضايا أخرى

كان من بين القضايا الأخرى التي تمت مناقشتها في اللقاءات:

- شكوك الناس حول طبيعة العلاقة المعقدة بين المزودين بالمياه وبين الشركة الإسرائيلية وحول نجاعة التزويد بالمياه والكهرباء من شركات خاصة.
- اعتقاد الناس بأن على البلديات أن تعيد سبلاً أكثر مرونة لحل مشاكلها المالية بما في ذلك جمع الديون المتركمة على المواطنين.
- لقد طالب الكثيرون ببلورة اتصالات بلدية مؤثرة من أجل الحصول على معلومات حقيقية حول عمل البلديات تجاه الجمهور.
- وطالب المشاركون بإيجاد حلول للكثير من المشاكل مثل تنظيم البناء، الازدحام البالغ، والأزمة المالية للبلديات. وطالب البعض بتفعيل أكثر للجان الاحياء وأن تكون هذه اللجان قائمة على أساس الانتخابات. وكذلك، فهناك مطالبات بتحسين التطور الإداري والادائي للطاقم البلدي.

2. عينة المسح

شملت عينة المسح في المناطق الثلاثة المستهدفة 1200 مبحوثاً (400 مبحوث في كل منطقة منها). وكانت العينة العنقودية متعددة المراحل هي أسلوب العينة الذي استخدم في هذا البحث، وقد تم اختيار هذا الأسلوب لكي يضمن المسح تمثيلاً أفضل للرأي في كل المناطق الجغرافية وكل الفئات السكانية.

يوضح جدول رقم (1) توزيع العينة. ويبين أن أكثر من 50% من العينة هم من النساء وأن أكثر من 43% هم من الذين تقل أعمارهم عن 33 عاماً. وكان حوالي 21% من المبحوثين قد حصلوا على أكثر من التعليم الثانوي. كما أن ثلث الأسر يصل عدد أفرادها إلى عشرة أفراد أو أكثر. ونصف هذه العائلات تعيش في غرفتين إلى ثلاثة غرف في بيوت مغطاة بالأسبست أو الصفائح المعدنية.

المجموع	النصيرات	البريج	المغازي	جدول (1) توزيع العينة (نسبة مئوية)	
47.7	50.4	49.1	43.7	ذكر	الجنس
52.3	49.6	50.9	56.3	أنثى	
15.1	15.5	13.1	16.7	22-18	المجموعة العمرية
13.5	17.0	12.8	10.6	27-23	
14.7	15.5	12.8	15.9	32-28	
14.2	14.2	14.6	13.6	37-33	
12.0	11.9	11.8	12.4	42-38	
11.0	10.4	11.6	11.1	47-43	
6.7	4.6	8.3	7.1	52-48	
12.8	10.9	14.9	12.6	أكثر من 25	
10.4	9.3	12.6	9.3	أمي	
11.5	11.1	11.3	12.1	ابتدائي	
24.7	25.9	26.2	21.9	إعدادي	
32.4	29.2	31.7	36.3	ثانوي	
12.0	14.6	9.3	12.1	دبلوم متوسط	
9.0	9.8	8.8	8.3	بكالوريوس فما فوق	
77.3	79.3	76.9	75.7	متزوج	الحالة الاجتماعية
18.9	17.6	18.5	20.5	أعزب	
3.8	3.0	4.5	3.8	غير ذلك	
98.7	98.2	99.0	99.0	لاجئ	هل انت
1.3	1.8	1.0	1.0	غير لاجئ	
3.4	3.5	2.3	4.3	2-1	حجم العائلة
18.2	20.7	16.6	17.2	5-3	
43.4	43.3	39.4	47.6	9-6	
30.7	28.7	36.2	27.1	6 10	
4.4	3.8	5.5	3.8	أكثر من 15	
21.3	24.1	21.0	18.7	1	
51.4	48.8	51.6	53.7	3-2	
24.4	24.4	23.6	25.0	6-4	
3.0	2.6	3.7	2.6	أكثر من 10	
9.7	8.4	9.8	10.9	عامل	طبيعة عمل المبحوث
15.3	16.2	15.4	14.1	موظف	
3.5	4.3	3.3	2.8	تاجر	
43.5	41.1	42.9	46.5	ربة منزل	

تابع جدول رقم (1) ...				
5.5	8.9	3.5	4.0	حرفي
8.7	8.6	8.1	9.3	طالب
9.0	7.9	10.6	8.6	عاطل عن العمل
0.4	0.5	0.8		مزارع
2.2	2.0	2.0	2.5	متقاعد
1.7	2.0	2.5	0.5	مهني متخصص
0.6	1.0	1.0	0.8	غير ذلك
18.4	23.9	14.2	19.5	حكومي
7.1	8.5	5.5	8.1	وكالة
33.8	49.5	25.6	31.9	خاص
40.7	18.1	54.7	40.5	غير ذلك
55.0	77.3	42.9	52.4	قطاع غزة
7.6	7.0	5.4	11.1	اسرائيل والمستوطنات
37.4	15.7	51.7	36.5	غير ذلك
3.0	3.5	1.5	4.0	1
50.1	45.1	52.6	52.6	3-2
44.8	49.1	42.4	42.8	6-4
2.1	2.3	3.5	0.5	أكثر من 6
2.8	2.3	3.8	2.5	زينكو
50.2	52.1	48.5	49.9	اسبست
36.8	36.6	35.9	37.8	باطون
10.2	9.0	11.8	9.8	غير ذلك
43.1	48.9	40.2	40.3	البلدية
15.0	11.3	7.9	25.8	الوكالة
40.6	39.6	49.9	32.4	كلاهما
1.3	0.3	2.0	1.5	غير ذلك
32.8	23.9	38.8	35.7	شارع معبد
67.2	76.1	61.2	64.3	شارع ترابي
44.8	40.8	41.9	51.8	أقل من 1000
43.1	46.6	44.4	38.1	1001-2000
8.8	9.6	8.8	8.0	2001-3000
2.0	2.0	2.5	1.3	3001-4000
1.4	1.0	2.3	0.8	أكثر من 4000

3. الاستثمار

كان لا بد للاستثمار المستخدمة في هذا المسح أن تتواءم مع عدة معايير. ففي تصميمها وضع فريق العمل نصب عينه وثيقة المشروع والنقاشات التي تمت مع فريق مشروع دعم التنمية والإدارة في المنطقة الوسطى من قطاع غزة، والمجموعات المركزية، والعقد الموقع بين الطرفين، وخبرة برنامج دراسات التنمية في منطقة غزة الوسطى، والمفهوم التنموي لدى الفريق العامل.

تتألف الاستثمارة¹ من ثلاثة أجزاء. تطرق الجزء الأول والأخير إلى المعلومات الديمغرافية عن المبحوثين. أما الجزء الثاني فشمل 8 أقسام فرعية. كان الهدف الرئيسي للجزء الأول ذا طبيعة فنية: تحديد موقع المبحوث في العينة، وتسجيل المعلومات الضرورية لضبط العمل الميداني وإمكانية تكرار مسح مشابه على نفس العينة لأسباب تتعلق بالمقارنة في المستقبل. وقد صمم الجزء الثاني للحصول على أكبر قدر من المعلومات وذلك لإجراء التقييم اللازم، ووضع الأولويات، وتحديد العلامات الأساسية. هذا وقد كانت الأسئلة موجهة بشكل رئيسي للقضايا ذات الأبعاد المتعلقة بالسياسات التنموية. ولقد صمم نموذج الإجابة في هذا الجزء لتحويل النتيجة إلى علامات مع خسارة أقل قدر ممكن من المعطيات. كانت العلامات ضرورية في مسح مثل هذا للتمكن من إجراء تحليل أوضح وخلق نظام أكثر دقة للأولويات والقضايا ذات العلاقة.

عالج القسم الأول من هذا الجزء الظروف البيئية، حيث طلب من المبحوثين أن يعبروا عن درجة اهتمامهم، حسب تجربتهم وتجربة أفراد عائلاتهم، بقضايا معينة. أما القسم الثاني فقد تطرق إلى القضايا ذات العلاقة بالمشاركة في الفعاليات المحلية وفي عملية صنع القرار على المستوى المحلي.

تتاول القسم الثالث القضايا الإدارية في الحكم المحلي، حيث طلب من المبحوثين تقييم إجراءات معينة يمكن أن تسهم في تحسين أداء البلدية في التعامل مع المواطنين وفي تعزيز ثقتهم بها.

وتطرق القسم الرابع إلى السبل الممكنة لتحسين الوضع الراهن، بينما عرج القسم الخامس على العلاقة بين البلدية والهيئات الحكومية وغير الحكومية والدولي الأخرى. وفي القسم السادس من هذا الجزء طلب من المبحوثين الإفصاح عن درجة رضاهم عن الخدمات الراهنة. وعالج القسم السابع الحاجات الأولية للبلدية التحتية.

تألف القسم الثامن من أسئلة متنوعة. وقد استهدفت المساعدة على بلورة سياسات بلدية ذات صلة بقضية العلاقات بين البلديات والمواطنين. وشمل أيضاً سؤالاً تقييمياً لنوعية الحياة أريد منه أن يكون قاعدة عامة يمكن الرجوع إليها في المستقبل.

كان الهدف الرئيسي من الجزء الثالث معرفة ما يمكن معرفته عن الباحث وذلك لاستخدام هذه المعطيات في التحليل. ويتم الرجوع إلى هذا النوع من المعلومات عادة كـ "متغيرات مستقلة" (يمكن العثور على بعضها في الجزء الأول من الاستثمارة).

4. البحث الميداني

استغرق العمل في البحث الميداني حوالي أربعة أيام من 1999/8/18 وحتى 1999/8/21، حيث تم توزيع 400 استثمارة في كل من البريج والمغازي والنصيرات (بمجموع 1200 استثمارة). ولم يواجه الباحثون الميدانيون مشاكل ميدانية هامة. وكان واضحاً أن هناك اهتماماً جماهيرياً جلياً بهذا المشروع وبالعمل من خلال أولويات من أجل المصلحة العامة. وقد تم إجراء تسع مقابلات مكثفة خلال العمل الميداني تم استخدامها في تحليل نتائج المسح.

جرى تدريب الباحثين الميدانيين في ورشة عمل تمت يوم الثلاثاء في 1999/8/17، في قاعة مكتبة بلدية النصيرات. وقد تم عقد ورشة العمل الموسعة هذه لتدريب الباحثين الثلاثين على استخدام استثمارة البحث الميداني. وكان المتدربون من مناطق مختلفة من قطاع غزة (وبما في ذلك ثمانية باحثين من المنطقة الوسطى واثنان من فريق مشروع دعم التنمية والإدارة البلدية في المنطقة الوسطى من قطاع غزة).

شمل برنامج التدريب نقاشاً موسعاً حول مفاهيم التنمية والتنمية البشرية وتنمية المجتمع المحلي، إلى جانب مناقشة أهمية التنمية الشاملة والوصول إلى الجماعات الهامشية والعمل على قضية النوع الاجتماعي (الجندر) ودمجها في التنمية الاجتماعية. وجرى نقاش حول قضية أولويات المواطنين ومفهوم التنمية الاجتماعية، ومفهوم التنمية الذي يركز عليه المشروع بالإضافة إلى طبيعة وأهداف المشروع المقترح للمنطقة، والحاجة إلى التنسيق بين المؤسسات المختلفة المشاركة فيه. وقد تم تدريب المشاركين على العمل بالاستثمارة في البحث الميداني وتوضيح الأسئلة والتعامل مع مواضيع البحث وخاصة بين أوساط اللاجئين. وعلاوة على ذلك، فقد تم تدريبهم على كيفية اختيار العينة، وعلى كيفية استخدام الخارطة في اختيار هذه العينة، وعلى التقسيم الجغرافي للمنطقة. وقد كان واضحاً أن الباحثين الميدانيين قد تحققوا من أهمية المشروع وشعروا بالمسؤولية الكبيرة تجاهه.

5. أسلوب التحليل

يهدف تحليل المسح إلى رسم صورة عن الوضع في ثلاث مناطق استهدفها المسح وذلك وفقاً للإجابات التي أدلت بها عينة من سكان هذه المناطق. ويصف التحليل أيضاً ما يعتقد المبحوثون أنه القضايا الأكثر أهمية، وما يعتقدونه أولويات بالنسبة لهم. كما ويصف كيف يفكرون بالحلول المقترحة المختلفة لهذه القضايا مدى استعدادهم للمشاركة بها، وإلى أي مدى يريدون المشاركة في صنع القرار على مستوى الحكم المحلي.

وحيث أن الأرقام ليست بقدرة على عكس طموحات وحاجات الناس، فإن الشيء الأساسي الذي نستخلصه من هذا المسح هو المقارنة بين قضايا أو مواضيع مختلفة ضمن عدة تصنيفات وفق الموضوع. ويعتقد الفريق أن أية قضية لا تصبح أقل أهمية إذا فكر عدد أقل من الناس بأنها ليست كذلك، ولا تكف عن كونها أولوية إذا كان عدد أقل من الناس بحاجة إليها.

من المشاكل التي تواجه الباحثين عندما يعالجون مسوحات تقيّم الحاجات مشكلة التوازن بين النوعي والكمي. ففي مسح صمم من أجل تحليل كمي "محض"، يكون السؤال على الأرجح كالتالي "هل تريد، أو لا لا تريد، لهذا الشيء أن يحدث؟" وفي استمارة مسحية تستهدف تحليلاً "أكثر نوعية"، فإن السؤال يكون على الأرجح كالتالي "هل أنت حقاً تريد ذلك، أم أنك تريد ذلك وحسب... الخ؟". ومن الصعب الاختيار بين النوعين عندما تكون بحاجة إلى مقارنة شيئين بطريقة واضحة دون الاعتماد على انطباعات الأحاسيس والعواطف والتصريحات التي تحتاج إلى فهم "أعمق" والذي يمكن التعبير عنه بنعم أو لا أو بعدم الإجابة على السؤال.

استخدام العلامات في هذا المسح

لقد صممت الأسئلة في هذا المسح للحصول على إجابة أكثر نوعية يمكن اختصارها على سلم كمي من صفر وحتى 100. وقد تم ذلك من خلال إعطاء علامات لكل جواب "أكثر نوعية" ومن ثم أخذ معدل هذه العلامات.

ولهذا، على سبيل المثال، فإن المبحوث إذا كان يستطيع الاختيار في الإجابة على السؤال بين موافق بشدة، موافق، غير موافق وغير موافق بشدة، فإنه سيعاد التعبير عنها، أي الإجابة، بعلامات هي 100، 66.6، 33.3 وصفر، وهذا يعني أنه إذا كان لدينا أربعة مجيبين فقط على مثل هذا السؤال يدلون بأربع إجابات ممكنة مختلفة فإن علامة السؤال ستكون معدل العلامات الأربعة $(100 + 66.6 + 33.3 + \text{صفر}) / 4 = 50$.

إن التحليلات المعروضة أثناءه ستعتمد من الناحية الرئيسية على جداول العلامات التي تصنف ضمن قائمة علامات الإجابات على الأسئلة في كل من المناطق الثلاثة هدف المسح. إن الأرقام بخط غامق تمثل مصدر اهتمام أو قلق للمواطنين (سواء أقل من المتوسط الحسابي أو أعلى منه).

لا بد من أربعة تعليقات قبل الشروع بالتحليل: أولها، إن استخدام المعدلات كمقياس للقضايا الهامة ليس إجراء إحصائياً عاماً بل هو أكثر من إحساس عام في هذا المسح، نظراً لكونه يركز على الأولوية.

ثانيهما، أنه من المرغوب جداً النظر إلى "النسب المئوية" للإجابات (وهذا متاح في الجزء المتعلق بالنتائج في هذا التقرير) للحصول على صورة أقل تجريدية لهذه الإجابات.

ثالثهما، أن العلامات التي استخدمت في هذا التحليل هي معدلات علامات أعطيت للإجابات على الأسئلة، إذ أن لهذه العلامات ما يطلق عليه الخطأ المعياري للمعدل. فالفرق البارز إحصائياً بين علامتين يجب أن يكون أكبر من ضعف الخطأ المعياري للمعدل. والجدول في "الملحق 7" يعطي الخطأ المعياري للمعدل لكل العلامات ومعدل الخطأ المعياري لكل العلامات المقسمة على المناطق هو 1.5 لكل منطقة و1.3 للعلامات الكلية. ولا بد من الانتباه عند النظر إلى العلامات ذات الأخطاء المعيارية العالية للمعدل (وهذا يكون عادة في حالة وجود كثير من الأجوبة المفقودة). ورابعهم، هو حول عيوب استخدام العلامات. وباختصار، لا بد من التطرق إلى نقطتين:-

1. إجراء تسجيل العلامات يهمل فئة "لا جواب" ويتعامل معها كما لو أن المبحوثين لم يجيبوا على السؤال.
2. إجراء تسجيل العلامات لا يوضح تنوع الإجابات. فعلى سبيل المثال إذا ما تمت الإجابة على سؤالين كالتالي:

المثال :			
السؤال الأول		السؤال الثاني	
موافق	25%	موافق بشدة	50%
موافق بشدة	25%	موافق	صفر%
معارض	25%	معارض	صفر%
معارض بشدة	25%	معارض بشدة	50%
فإن كلا السؤالين سيحصلان على نفس العلامة			
علامة السؤال الأول : 50		علامة السؤال الثاني : 50	

والمحاولة أدناه هي لإيجاد قائمة ذات أولوية لمجموعتين، وعملية إيجاد المجموعة استندت إلى قاعدة علامة كل سؤال بالمقارنة مع معدل علامات كل الأسئلة في كل قسم. والأرقام بخط غامق وغير غامق في كل جداول هذا الجزء تحدد العلامة فوق أو دون المعدل. والعلامات بخط غامق هي تلك التي تبدو بحاجة إلى انتباه خاص بالاستناد إلى معدل علامات كل الأسئلة في نفس المجموعة. وتوزيع العلامات على مستوى كل من المناطق هدف المسح يمكن أن يلاحظ في كل الجداول والأرقام في هذا الجزء. وبرغم هذه الإجراءات، فإن الأولويات لا تتغير سواء استخدمنا أسلوب العلامات أو النسب المئوية.

إن المتغيرات المستقلة الأخرى مثل النوع الاجتماعي (الملحق 2) والعمر (الملحق 3) والتعليم (الملحق 4) والدخل (الملحق 5) وغيرها ليس لها تأثير بارز احصائياً بالنسبة لهذا البحث. وأن التغيرات الصغيرة، والموجودة حقاً، هي ليست من النوع الذي يمكن أن يقود إلى تعميمات حول سياسات أو أمور تتعلق بمشروع دعم التنمية والإدارة البلدية في المنطقة الوسطى من قطاع غزة.

تحليل النتائج حسب النوع الاجتماعي

لقد بينت النتائج التشابهات القائمة بين الرجال والنساء فيما يتعلق بتقييمهم للواقع التنموي والحاجات في المنطقة. فقد أعرب الرجال والنساء عن توافقه في كل القضايا. ولكن برزت هناك قضيتان: الأولى تتعلق بأولوياتهم الأولى. ففي حين أن كلا الجانبين، الرجال والنساء، وافقا على أن نظام الصرف الصحي له الأولوية الأولى، إلا أن الرجال كانوا أكثر اهتماماً بإنشاء نظام للصرف الصحي. وقد وافق الجانبان على أن المياه تحظى بالأولوية الثانية ولكن نسبة أعلى من النساء أعربن عن اهتمامهن بتزويد البيوت بالمياه. وقد كان الرجال في المغازي الأكثر اهتماماً بإقامة نظام للصرف الصحي، يليهم في ذلك النساء في نفس المخيم. وعلى العكس من ذلك النساء في النصيرات والمغازي حيث كن الأكثر اهتماماً بالمياه يليهن في ذلك الرجال في النصيرات. وعلى العموم، فإن النساء كن أكثر اهتماماً ببناء مستوصف ومركز رياضي ومكتبة عامة. وقد كانت القضية الثانية البارزة أن النساء هن أقل معرفة من الرجال في كل الحقول المتعلقة بعمل البلديات. فهن أقل معرفة عن البلديات واللجان المحلية المختلفة ومشروع دعم التنمية والإدارة البلدية لمنطقة غزة الوسطى. والنساء أيضاً أكثر تردداً في مسألة التوجه إلى البلديات لحل المشاكل. (لمزيد من التفصيل انظر ملحق رقم 2)

إن التحليل أدناه سيتم بالتساوق التام مع التركيبة البنيوية للاستمارة. وستتم مناقشة نتائج كل قسم بشكل منفصل. وتشير كل الدلائل إلى حساسية الوضع "وبالتساوي" في كل المناطق هدف البحث وان اهتماماً خاصاً سيعطى لمعدلات العلامات كما تم توضيحه أعلاه.

النتائج

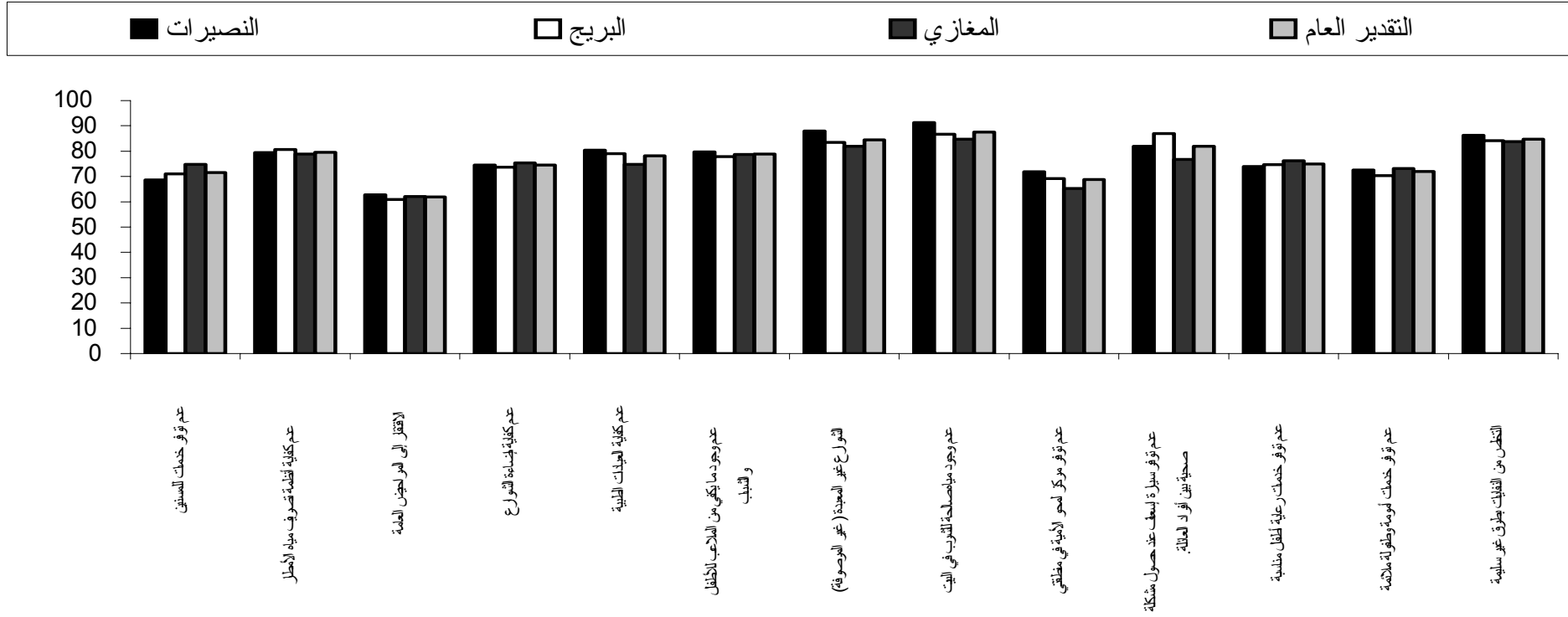
بين الملحق رقم (1) أدناه النتائج بشكل نسب مئوية موزعة على المناطق الثلاثة المستهدفة في المسح. وفيما يلي عرض موجز للنتائج الرئيسية للمسح.

القسم الأول: الظروف البيئية.

كما تبين العلامات في الجدول رقم (2) والرسم رقم (1) أدناه فإن أكثر قضية مبعثاً للقلق لدى المبحوثين هي قضية عدم وجود مياه مأمونة للشرب في البيوت، تليها قضية التخلص من النفايات والشوارع غير المعبدة. ولا بد من ملاحظة أن قضية عدم وجود مستوصفات طبية كافية تبدو في أعلى قائمة الأولويات بالنسبة للنصيرات والبريج ولكنها ليست كذلك بالنسبة للمغازي. ومن ناحية أخرى، فإن عدم توفر مراحيض عامة ومراكز لمحو الأمية لم تكن بنفس الأهمية بالنسبة لهذه المناطق.

النتيجة العامة	المنطقة			جدول رقم (2): المشاركة في الحكم المحلي
	النصيرات	البريج	المغازي	
87.6	91.3	86.7	84.8	عدم وجود مياه صالحة للشرب في البيت
84.7	86.3	84.2	83.7	التخلص من النفايات بطرق غير سليمة
84.5	88.0	83.5	81.9	الشوارع غير المعبدة
81.9	82.0	87.0	76.7	عدم توفر سيارة اسعاف عند حصول مشكلة صحية لاحد افراد العائلة
79.6	79.4	80.7	78.8	عدم كفاية انظمة تصريف مياه الامطار
78.8	79.7	77.9	78.7	عدم وجود ما يكفي من الملاعب للاطفال والشباب
78.1	80.4	79.0	74.8	عدم كفاية العيادات الصحية
74.9	74.0	74.6	76.2	عدم توفر خدمات مناسبة للعناية بالاطفال
74.5	74.5	73.6	75.3	عدم كفاية اضاءة الشوارع
72.0	72.5	70.3	73.1	عدم توفر خدمات طفولة وامومة ملائمة
71.5	68.6	71.0	74.8	عدم توفر خدمات للمسنين
68.8	71.9	69.2	65.2	عدم توفر مركز لمحو الامية في المنطقة
61.9	62.7	60.9	62.0	الافتقار إلى المراحيض العامة
76.8	77.8	76.8	75.9	المعدل

رسم بياني رقم (1): المشاركة في الحكم المحلي



القسم الثاني: المشاركة في الحكم المحلي

يبدو أن هناك حاجة لإبداء اهتمام خاص بتحديد طرق تعزيز المشاركة. والنقطة الأضعف حسبما يبين هذا المسح هي لجان الأحياء. فإعطاء الصلاحيات للجان الأحياء يجب إن لا يؤدي إلى أضعاف اللجان الشعبية للاجئين. فهذه اللجان الأخيرة، حسبما يشير هذا المسح تؤدي عملاً أفضل مما تؤديه اللجان المجاورة. وأسوأ وضع في هذه الحالة هو في المغازي. وكأولوية ثانية يمكن للمرء إن ينظر إلى تزويد السكان بمعلومات عن خطط التنمية البلدية. أما الأولوية الثالثة فيمكن إن تكون تدريب العاملين في البلديات يقود إلى اهتمام أفضل بهموم المواطنين. ويبدو إن العاملين في بلدية البريج يقومون بعمل أفضل فيما يتعلق بهذه القضية. والجدول رقم (3) والرسم رقم (2) أدناه يبينان العلامات حول رضى المبحوثين عن هذه القضايا.

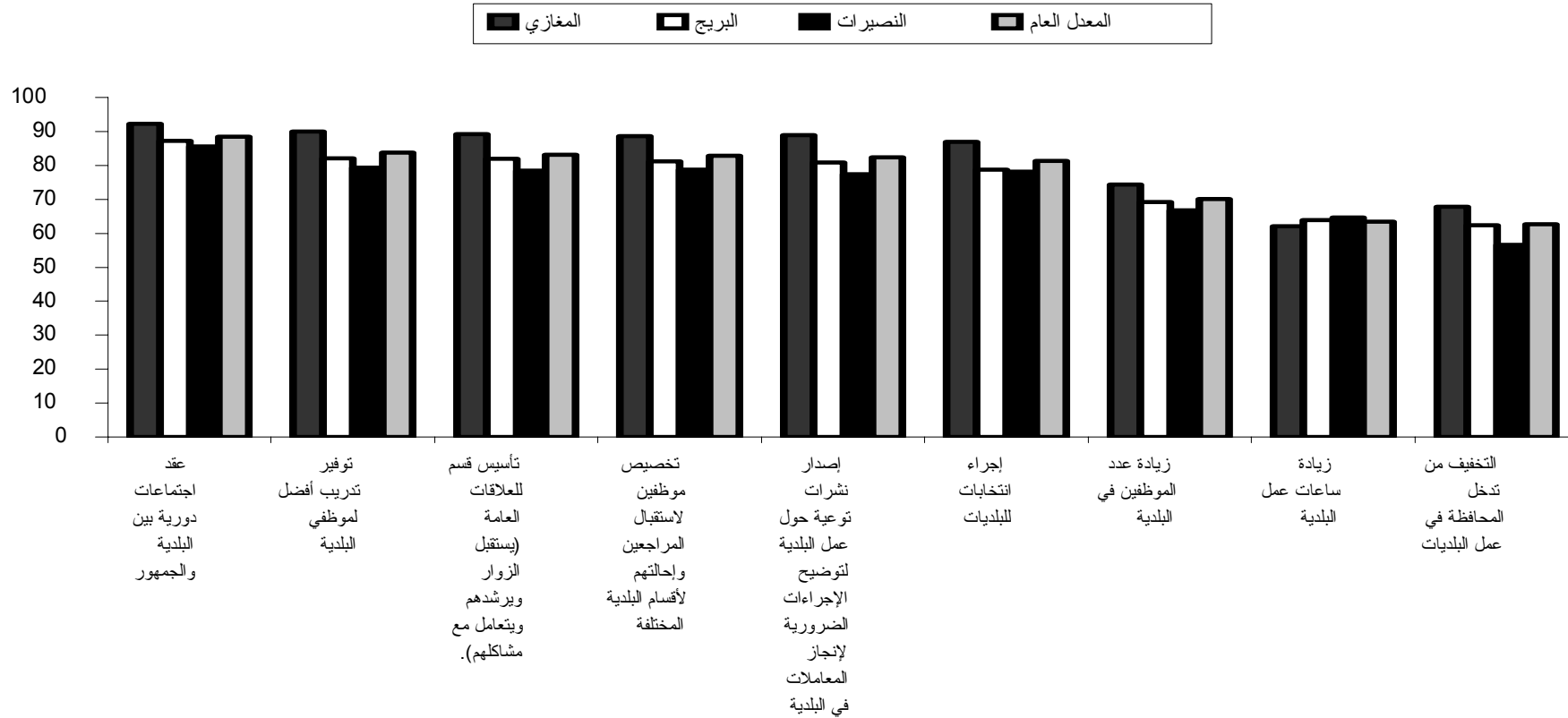
النتيجة العامة	النصيرات	البريد ج	المغازي ي	جدول رقم (3): المشاركة في الحكم المحلي
48.0	45.8	46.3	51.5	أعرف القنوات التي يمكن من خلالها للمواطنين التأثير على عمل البلديات.
35.8	33.5	41.1	33.0	الأشخاص العاملين في البلدية يهتمون بالقضايا التي يعرضها المواطنون عليهم.
30.7	34.3	33.0	24.9	المعلومات حول خطط التطويرية للبلدية (مشاريع البلدية المستقبلية والمخططات الهيكلية وغير ذلك) متوفرة للجمهور
10.5	14.8	11.2	5.4	أعرف بوجود لجنة حي في منطقتي.
52.4	52.4	49.3	58.8	أنا مطلع/ة على عمل لجنة الحي.
49.9	41.6	56.7	58.7	أعتبر ان لجنة الحي تقوم بالدور المتوقع منها.
14.3	6.8	23.5	12.6	أعرف بوجود لجنة شعبية للاجئين في منطقة سكني
50.0	49.2	50.9	49.0	أعتقد أن اللجان الشعبية للاجئين تقوم بواجبها المتعلق بقضايا الحكم المحلي.
36.5	34.8	39.0	36.7	المعدل

القسم الثالث: إدارة الحكم المحلي

وفيما يتعلق بوسائل تحسين الوضع الراهن، فإن المبحوثين، كما يبين جدول رقم (4) والرسم رقم (2) أدناه، ينظرون بجدية إلى عقد اجتماعات منتظمة بين البلدية والجمهور. وهذا يبين إن المبحوثين توافقون للمشاركة بفعالية، وعلى أساس يومي. وكأولوية ثانية يأتي تدريب موظفي البلدية، الأمر الذي يتناغم مع النتيجة التي تم التوصل إليها في القسم الثاني. وكأولوية ثالثة يمكن للمرء إن ينظر في خيارات مثل إقامة مكتب علاقات عامة في البلديات أو توفير موظفين خاصين للاجتماع مع الموظفين ومناقشة قضاياهم والرجوع إليها، أو إخراج كراسات بالمعلومات توضح إجراءات تقديم طلبات للبلدية. وليس هناك إحساس قوي لدى المبحوثين إزاء زيادة عدد موظفي البلدية أو عدد ساعات العمل البلدي. وعلى العكس مما تم الخلوص إليه في اجتماعات المجموعة المركزة، فإن إجراء انتخابات بلدية يأتي كأولوية سادسة من بين تسعة اقتراحات باتجاه تحسين الوضع الإداري في البلديات الثلاثة.

النتيجة العامة	المنطقة			جدول رقم (4): تطوير إدارة البلديات
	النصيرات	البريج	المغازي	
88.4	85.6	87.2	92.3	عقد اجتماعات دورية بين البلدية والجمهور
83.8	79.3	82.1	90.0	توفير تدريب أفضل لموظفي البلدية.
83.2	78.4	82.0	89.3	تأسيس قسم للعلاقات العامة (يستقبل الزوار ويرشدهم ويتعامل مع مشاكلهم).
82.9	78.7	81.2	88.6	تخصيص موظفين لاستقبال المراجعين وإحالتهم لأقسام البلدية المختلفة
82.4	77.4	80.9	88.9	إصدار نشرات توعية حول عمل البلدية لتوضيح الإجراءات الضرورية لإنجاز المعاملات في البلدية
81.3	78.1	78.8	86.9	إجراء انتخابات للبلديات
70.1	66.7	69.2	74.4	زيادة عدد الموظفين في البلدية
63.5	64.6	63.9	62.0	زيادة ساعات عمل البلدية.
62.6	56.6	62.3	67.9	التخفيف من تدخل المحافظة في عمل البلديات.
77.6	73.9	76.4	82.3	المعدل

رسم بياني رقم (2): تطوير إدارة البلديات



القسم الرابع: وسائل تحسين الوضع الراهن

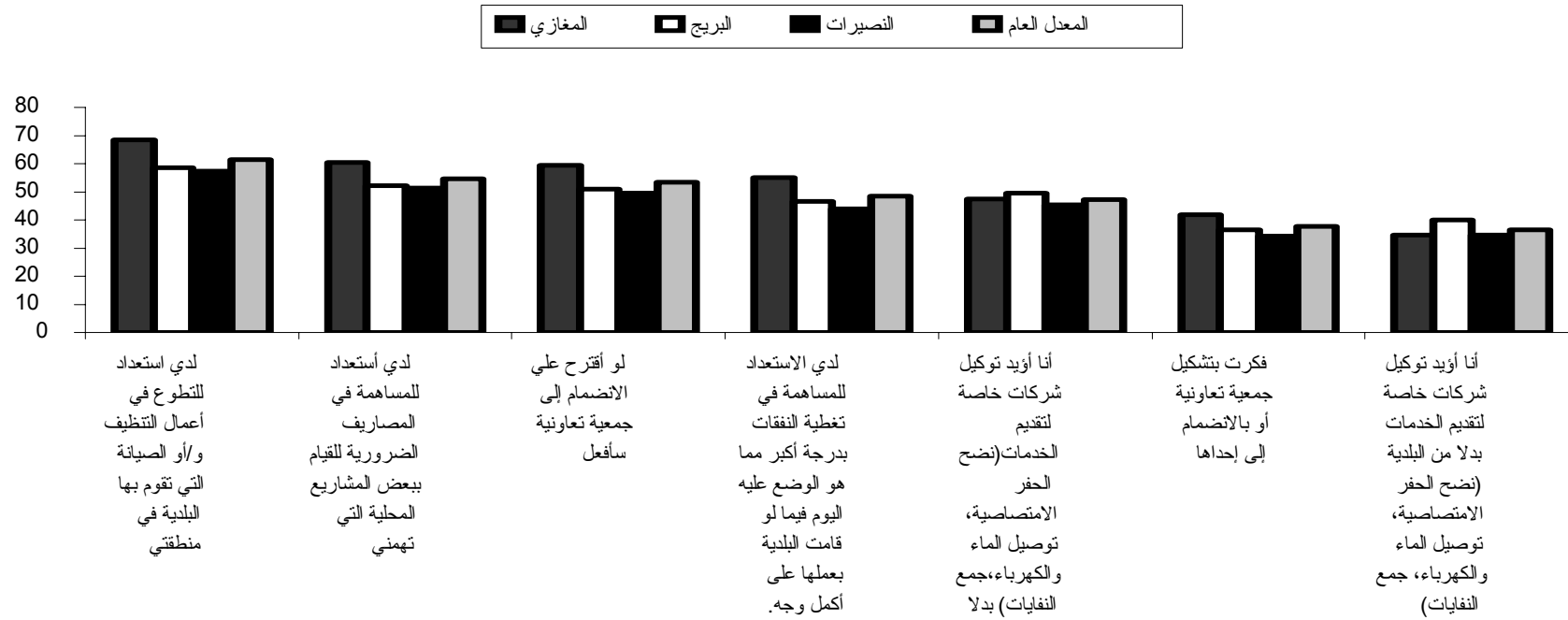
يرغب غالبية المواطنين في التطوع بأوقاتهم للمساعدة في تنظيف وإصلاح الطرق والمنافع العامة الأخرى. ويرغبون كذلك في الإسهام بالنفقات الضرورية للمشاريع المرتكزة على مصلحة المواطنين وأولوياتهم. وهذا يتساوى مع أعلى ثالث علامة كانت حول رغبة المبحوثين في المشاركة في الجمعيات التعاونية.

إن مثل هذه النتائج تقود إلى استكشاف أكبر لإمكانية إقامة منظمات خدماتية معينة، يشارك فيها بعض السكان المحليين وتكون البلدية مشاركا ومديراً رئيسياً لها. وهذا الأمر يفضل على فكرة استخدام الشركات الخاصة لتقديم الخدمات مثل صيانة الصرف الصحي وجمع النفايات والتزويد بالمياه والكهرباء.

حصلت فكرة المشاريع المشتركة بين البلدية والقطاع الخاص على علامة عالية. وجدير بالملاحظة أن المبحوثين في المغازي أعطوا أعلى علامة للجمعيات التعاونية وأعطوا أدنى علامات للأفكار الداعية إلى إسهام القطاع الخاص وإلى اشتراك هذا القطاع مع البلديات في هذا المجال.

النتيجة العامة	المنطقة			جدول رقم (5): دور المواطنين في حل المشاكل المحلية
	النصيرات	البريج	المغازي	
61.4	57.3	58.6	68.4	لدي استعداد للتطوع في أعمال التنظيف أو اعمال الصيانة التي تقوم بها البلدية في منطقتي.
54.7	51.4	52.2	60.5	لدي استعداد للمساهمة في المصاريف الضرورية للقيام ببعض المشاريع المحلية التي تهمني
53.4	49.4	51.0	59.4	لو أقترح علي الانضمام إلى جمعية تعاونية سأفعل
48.5	43.9	46.6	55.0	لدي الاستعداد للمساهمة في تغطية النفقات بدرجة أكبر مما هو الوضع عليه اليوم فيما لو قامت البلدية بعملها على أكمل وجه.
47.3	45.4	49.4	47.4	أنا أؤيد توكيل شركات خاصة لتقديم الخدمات(نضح الحفر الامتصاصية، توصيل الماء والكهرباء، جمع النفايات)بدلا من البلدية شريطة أن تكون البلدية مساهما رئيسيا في الشركة.
37.7	34.3	36.5	41.9	فكرت بتشكيل جمعية تعاونية أو بالانضمام إلى إحداها
36.4	34.6	40.1	34.6	أنا أؤيد توكيل شركات خاصة لتقديم الخدمات بدلا من البلدية (نضح الحفر الامتصاصية، توصيل الماء والكهرباء، جمع النفايات).
48.5	45.2	47.8	52.4	المعدل

رسم بياني رقم (3): دور المواطنين في حل المشاكل المحلية



القسم الخامس: علاقات البلديات مع المنظمات الأخرى

أعطى المبحوثون علامات أدنى نسبياً (كما يبين جدول رقم 6) لفعالية وكفاية تنسيق البلدية مع المنظمات الأخرى. وكما اتضح في القسم الثاني، فإن هناك حاجة للعمل وإعطاء صلاحيات للجان الأحياء وللجان الشعبية للاجئين. وكذلك فإن علاقة الفرد بالبلدية يجب أن تحظى بالاهتمام.

كان المبحوثون في البريج أكثر تفاؤلاً في إجاباتهم في هذا القسم من المبحوثين من النصيرات والمغازي. وقد تبين في هذا القسم أيضاً تنوع أكثر في الإجابات لدى المبحوثين في كل من المناطق الثلاثة هدف المسح. كان أقل تعبير عن عدم الرضى قد انصب على التنسيق بين البلديات ووكالة الغوث. كما أن التنسيق مع اللجان المجاورة واللجان الشعبية للاجئين كان أقل إشكالية لدى المبحوثين في البريج منه لدى المبحوثين في النصيرات والمغازي.

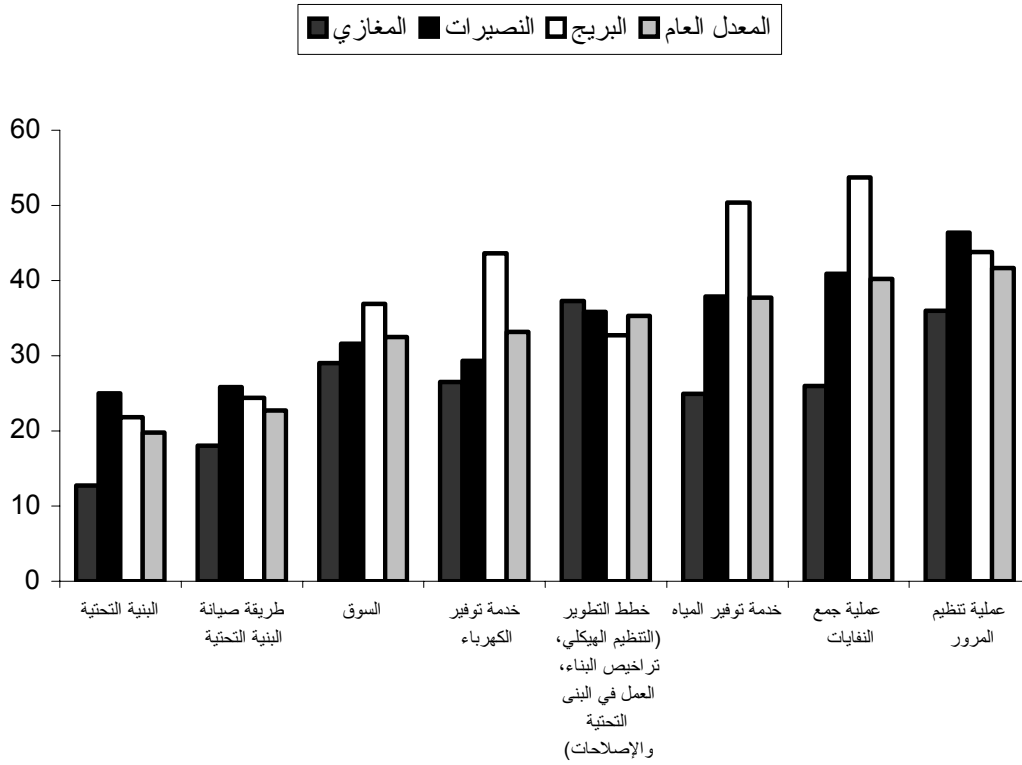
النتيجة العامة	المنطقة			جدول رقم (6): التنسيق بين البلدية والجهات الأخرى
	النصيرات	البريج	المغازي	
48.3	48.9	53.0	43.4	التنسيق بين البلدية ووكالة الغوث فعال
39.7	35.6	46.2	39.0	هناك تنسيق كاف بين البلدية والمنظمات الأهلية (أندية، جمعيات).
37.6	38.8	42.5	32.0	أشعر ان البلدية تعوض النقص في خدمات الوكالة
36.8	37.2	41.6	32.3	هناك تنسيق كاف بين البلدية والسكان كأفراد.
36.0	31.5	48.0	31.7	هناك تنسيق كاف بين البلدية واللجان الشعبية للاجئين.
34.4	31.1	47.2	30.2	هناك تنسيق كاف بين البلدية ولجان الأحياء
38.8	37.2	46.4	34.8	المعدل

القسم السادس: الرضى عن الخدمات

أعطى المبحوثون لدرجة رضاهم عن الخدمات الراهنة أدنى علامات بالمقارنة مع باقي أقسام المسح. وكانت أكثر قضية حظيت بعدم الرضى، هي، كما يبين جدول رقم (4)، قضية البنية التحتية، أما ثاني علامة فقد حظيت بها قضية صيانة البنية التحتية. وأما ثالث أدنى علامة فكانت من نصيب إقامة السوق. ولكن قضية السوق هذه لم تحصل على العلامة الثالثة لدى المبحوثين في المغازي. فقد جاءت هذه القضية ثالث أعلى علامة ضمن ثماني قضايا، ومن جهة أخرى كان المبحوثون في المغازي أكثر تعبيراً عن عدم رضاهم عن خدمات المياه وجمع النفايات. وعلى العموم، فإن المبحوثين في المغازي كانوا الأقل رضىً عن الخدمات الراهنة (انظر جدول رقم 7).

النتيجة العامة	المنطقة			جدول رقم (7) : الرضا عن الخدمات القائمة حالياً
	النصيرات	البريج	المغازي	
19.8	25.0	21.8	12.7	البنية التحتية.
22.7	25.8	24.4	18.0	طريقة صيانة البنية التحتية
32.5	31.6	36.9	29.0	السوق
33.2	29.3	43.6	26.5	خدمة توفير الكهرباء
35.3	35.8	32.7	37.3	خطط التطوير (التنظيم الهيكلي، تراخيص البناء، العمل في البنى التحتية والإصلاحات)
37.7	37.9	50.4	24.9	خدمة توفير المياه
40.2	40.9	53.7	26.0	عملية جمع النفايات
41.7	46.4	43.8	36.0	عملية تنظيم المرور
32.9	34.1	38.4	26.3	المعدل

رسم بياني رقم (4): الرضا عن الخدمات القائمة حالياً



القسم السابع: احتياجات البنية التحتية

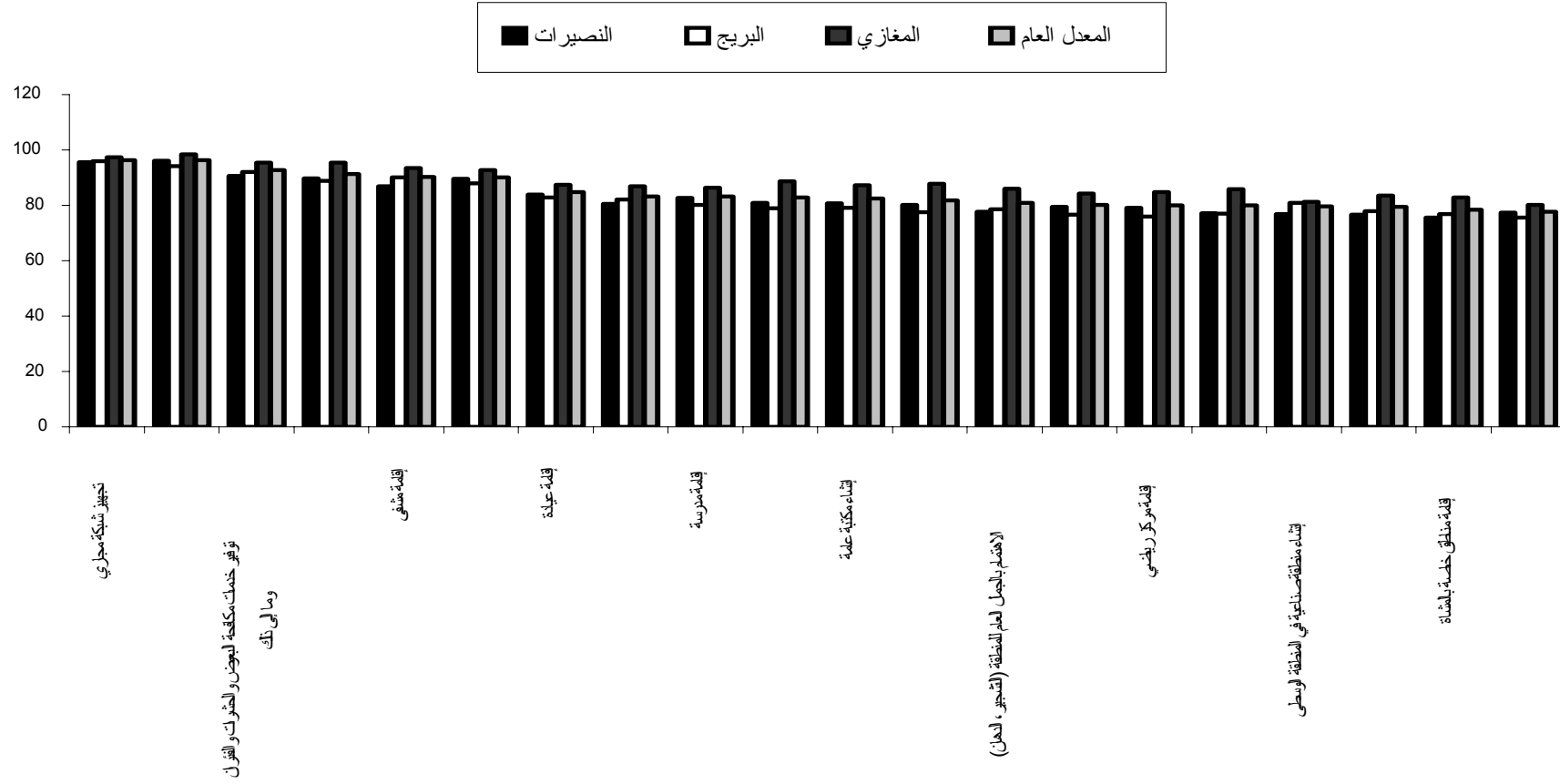
لقد ظلت حاجات السكان للبنية التحتية وإقامة أنظمة للصرف الصحي وتزويد البيوت بالمياه تحتل المكانة الأولى في أولوياتهم كما يبين الرسم رقم (5). ويأتي في المكانة الثانية جمع النفايات والخدمات اللازمة لمقاومة الذباب والحشرات والفئران... الخ. وتأتي قضية إقامة مستشفى وإيجاد نظام لتصريف مياه الأمطار في المرتبة الثالثة.

ومن الجدير بالملاحظة أن المبحوثين في المغازي يبدون أكثر توقفاً لقضايا البنية التحتية المقترحة (جدول رقم 8). فقد حافظوا على نمط عام من الاهتمام في هذا القسم باستثناء أمرين:

1. إن إقامة مستوصف جديد لا يبدو هنا أولوية كبرى كما هو الحال في البريج والنصيرات.
2. هناك اهتمام بالمنتجات العامة مع مرافق للأطفال أكبر من الاهتمام بهذه القضايا ذاتها في المنطقتين الآخرين.

النتيجة العامة	المنطقة			الجدول رقم (8): الأولويات في مجال البنية التحتية
	النصيرات	البريج	المغازي	
96.3	95.6	95.9	97.4	توصيل المياه إلى البيوت.
96.2	96.1	94.1	98.4	إقامة نظام لتصريف مياه الأمطار.
92.7	90.6	92.1	95.4	توفير خدمات مكافحة البعوض والحشرات والفئران وما إلى ذلك
91.4	89.8	88.9	95.4	تنظيم عملية جمع وإعدام النفايات
90.2	86.9	90.1	93.5	إقامة مشفى
90.1	89.5	88.0	92.7	إقامة نظام لتصريف مياه الأمطار
84.7	83.9	82.8	87.5	إقامة نظام لتصريف مياه الأمطار
83.2	80.6	82.1	86.9	إقامة سوق جديد في المنطقة
83.1	82.6	80.2	86.4	إقامة مدرسة
82.8	80.9	79.0	88.6	إقامة حدائق عامة مع مرافق للأطفال
82.4	80.7	79.1	87.3	إنشاء مكتبة عامة
81.8	80.2	77.5	87.7	الاهتمام بالتوعية والإعلام
80.8	77.7	78.6	86.1	الاهتمام بالجمال العام للمنطقة (التشجير، الدهان)
80.1	79.4	76.7	84.2	تنظيم المواصلات العامة
80.0	79.2	75.9	84.8	إقامة مركز رياضي
80.0	77.1	77.0	85.9	توفير المرافق العامة (المنتزهات، المراحيض، الملاعب، الشواطئ)
79.6	76.9	80.9	81.2	إنشاء منطقة صناعية في المنطقة الوسطى
79.4	76.6	77.9	83.6	توفير مواقف للسيارات
78.4	75.6	76.8	82.8	إقامة مناطق خاصة للمشاة
77.7	77.4	75.5	80.2	إقامة حضانة أطفال
84.5	82.9	82.5	88.3	المعدل

رسم بياني رقم (5): الأولويات في مجال البنية التحتية



وعندما طلب منهم تحديد أكثر القضايا أهمية من بين القضايا التي ذكرت في هذا القسم كانت قضية أنظمة الصرف الصحي حيث حصلت على أعلى نسبة (44%)، كما يبين جدول رقم (9) أدناه. تلا هذه القضية قضية تزويد البيوت بالمياه (19%). أما القضية الثالثة فكانت إقامة مستشفى (12%) وقد جاءت هذه القضية الأخيرة في المكان الرابع من حيث الأهمية بالنسبة للمبحوثين في النصيرات، في حين جاءت قضية إيجاد نظام لجمع النفايات والتخلص منها في المكان الثالث هناك.

ولقد سئل المبحوثون عن أية قضية من القضايا المذكورة يرغبون في تقديم مزيد من النقود لتحسينها إذا قامت البلدية بتقديم خدمة معينة. وكانت أعلى نسبة في إجاباتهم قد أعطيت لقضية أنظمة الصرف الصحي (36%). تلاها تزويد البيوت بالمياه (33%)، ثم جمع النفايات (12%).

جدول رقم (9): أهم القضايا (أكثر 6 قضايا ذات أولوية) (نسبة مئوية)				
النتيجة العامة	النصيرات	البريج	المغازي	
44.2	37.2	42.6	49.6	تجهيز شبكة مجاري
19.0	23.0	15.3	20.8	توصيل المياه إلى البيوت
12.3	7.1	14.5	12.5	إقامة مستشفى
4.6	8.2	3.8	3.5	تنظيم عملية جمع وإعدام النفايات
3.1	3.6	3.8	2.1	إقامة حدائق عامة مع مرافق للأطفال
2.5	2.0	4.6	0.5	إقامة سوق جديد في المنطقة
هل توجد خدمة معينة تقدمها البلدية تشعرون أنكم مستعدون لدفع المزيد من التكاليف في سبيل تحسينها؟ أذكر الخدمة التي لديك أكبر استعداد لدفع ثمن تحسينها				
35.8	32.5	46.4	29.6	تجهيز شبكة مجاري
32.8	22.5	31.9	39.0	توصيل المياه إلى البيوت
12.4	8.3	10.2	16.1	تنظيم عملية جمع وإعدام النفايات
4.1	5.0	3.0	4.5	إقامة مستشفى
3.9	1.7	5.4	4.0	إقامة حدائق عامة مع مرافق للأطفال
2.8	7.5	1.2	1.3	توفير خدمات مكافحة البعوض والحشرات والفئران وما إلى ذلك

القسم الثامن: قضايا أخرى ذات صلة

لقد صمم هذا القسم ليتواءم من قضايا عديدة ذات أهمية (انظر جدول رقم 10)

أ- حل قضايا متعلقة بالخدمات البلدية

كانت القضية الأولى حول شعور المبحوثين بالأمن فيما يتعلق بمعرفتهم إلى أين سيذهبون في حالة بروز مشكلة تتعلق بالخدمات البلدية. لقد أجاب 60% منهم بشكل إيجابي، الأمر الذي يمكن اعتباره وصفاً متوسطاً، حيث كانت أعلى نسبة إيجابية في البريج (65%) وأقل نسبة في النصيرات (55%). لقد سئل المبحوثون عما إذا كانوا قد توجهوا إلى أية جهة لحل قضايا تتعلق بالخدمات البلدية. وقد بينت النتائج رداً إيجابياً في (32%) من الحالات، الأمر الذي يدل على أن سكان المنطقة ليسوا نشطاء في متابعة مشاكلهم. ولدى سؤالهم عما إذا كانوا قد نجحوا في مساعدتهم، على افتراض أن يكون الجواب على السؤال السابق إيجابياً، كانت الإجابات إيجابية في (49%) من الحالات وهذا يعني أن نسبة النجاح متوسطة.

ولدى سؤال المبحوثين أين يعالجون مشاكلهم المتعلقة بالبلدية، أجابت غالبيةهم (85%) أنهم يختارون البلدية لهذا الغرض، بينما اختار (7%) منهم أقاربهم ذوي العلاقة، في حين اختار (3%) منهم اللجان المجاورة، و (2%) اختاروا اللجان الشعبية لللاجئين، بينما اختار (3%) جهات أخرى.

وللوصول إلى نتائج يمكن البحث في اتجاهين:

الأول، التوعية المجتمعية حول الحقوق في الحكم المحلي خلال حملة من نوع (إعرف حقوقك).

الثاني، تدريب عمال وموظفي البلدية على التجاوب مع حاجات وهموم السكان. وبعد ذلك سيتوجه معظم الناس إلى البلدية مباشرة لحل مشاكلهم.

الثالث، توفير أجواء مريحة للنساء والمراجعات ليستطعن إنجاز معاملاتهن.

ب- الوصول إلى المعلومات

عند سؤالهم عن أفضل طريقة للحصول على المعلومات عن الخدمات البلدية فإن (مجلة أو نشرة صادرة عن البلدية) حصلت على أعلى نسبة (36%)، تلاها (التلفزيون 30%) ثم العاملون في الحقل الاجتماعي (28%). وقد فضل (3%) فقط (الراديو). هذا وقد قال (25%) أنهم يعرفون عن مشروع (دعم التنمية و الإدارة البلدية في المنطقة الوسطى من قطاع غزة)، حيث كانت النسبة في المغازي (30%) أعلى منها في النصيرات (20%).

ج- سوء استخدام الخدمات العامة

كما يبين الجداول (4-10) أدناه فإن علامة المبحوثين الذين صرحوا بأنهم يدفعون فواتيرهم هي أعلى في المغازي منها في البريج، وهي أفضل منها في النصيرات. وقد قالت نسبة قليلة من المبحوثين بأن عدم دفع الفاتورة له ما يبرره (وقد سجل هذا السؤال 16 علامة). فقد صرح (53%) منهم بأن التبرير الرئيسي لذلك هو السعر المرتفع، ثم الخدمات القليلة (12%)، ثم عدم وجود من يجمع الفواتير وصعوبات أخرى في دفع الفواتير (11%)، ثم عدم الثقة في البلدية وعدم وجود خطط لتسديد الفواتير التي مضى زمن على استحقاقها (10% لكل تبريد).

د- الرضى عن الظروف الحياتية

وكسؤال أساسي عام لغرض المقارنة في المستقبل، سئل المبحوثون عن درجة رضاهم عن حياتهم في المنطقة. وقد سجل هذا السؤال (47 علامة من مائة) دون فوارق بارزة بين المناطق الثلاثة هدف المسح. فقد ذكر حوالي ثلثي المبحوثين أن درجة رضاهم عن الظروف الحياتية تتراوح من 1-5 (من عشر درجات). وأفاد خمس هؤلاء المبحوثين أنهم غير راضين أبداً عن ظروف حياتهم في المنطقة، في حين أن حوالي (30%) وصفوا درجة رضاهم بأنها متوسطة (خمس درجات من عشر). هذا وقد عبر (4.3%) عن رضاهم التام عن ظروف حياتهم (عشر درجات من عشر).

المعدل العام	النصيرات	البريج	المغازي	جدول (10): أسئلة متفرقة
61.1	55.3	65.7	62.3	في حال وجود مشاكل متعلقة بالخدمات البلدية هل تعرف/ين إلى أي جهة تلجأ/ين؟
32.0	30.9	33.2	31.8	هل سبق ولجأت إلى أية جهة لحل مشكلة تعرضت لها متعلقة بالخدمات البلدية؟
53.1	51.6	56.4	51.1	هل تمكنت من حلها؟
25.5	20.1	26.6	30.0	هل تعلم/ين عن مشروع دعم التنمية والإدارة البلدية في المنطقة الوسطى لقطاع غزة المدعوم من قبل الحكومة الدنماركية؟
88.1	83.4	88.0	92.9	هل تسدد الأسرة فواتير البلدية؟
15.5	15.8	16.1	14.7	هل تعتقد/ين ان الحصول على بعض الخدمات (الماء، والكهرباء) بطرق غير قانونية له ما يبرره؟ (في حال الإجابة لا انتقل إلى السؤال 10)
46.8	47.4	48.2	45.0	بشكل عام، وعلى سلم من 1 - 10 ما هو مدى رضاك عن حياتك في هذه المنطقة

النتائج الرئيسية والملاحق

الملحق الأول
النتائج الرئيسية (نسب مئوية)

النتيجة العامة	النصيرات	البريج	المغازي		
66.5	64.0	60.6	74.9	وافق بشدة	التخلص من النفايات بطرق غير سليمة
25.2	32.0	32.2	11.6	وافق	
4.2	3.5	5.3	3.8	لا اوافق	
3.9	0.5	1.3	9.8	لا اوافق بشدة	
0.3	0.0	0.8	0.0	لا اجابة	
74.4	77.4	67.9	77.9	وافق بشدة	عدم وجود مياه صالحة للشرب في البيت
17.7	19.6	24.1	9.3	وافق	
3.8	3.0	6.0	2.3	لا اوافق	
3.8	0.0	1.0	10.6	لا اوافق بشدة	
0.3	0.0	1.0	0.0	لا اجابة	
63.9	65.6	56.4	69.8	وافق بشدة	الشوارع غير المعبدة
29.6	33.4	39.1	16.3	وافق	
2.9	1.0	4.0	3.8	لا اوافق	
3.5	0.0	0.5	10.1	لا اوافق بشدة	
51.2	46.2	46.9	60.6	وافق بشدة	
37.5	48.2	41.6	22.6	وافق	عدم وجود ما يكفي من الملاعب للأطفال والشباب
7.9	5.0	10.3	8.5	لا اوافق	
3.1	0.5	1.0	7.8	لا اوافق بشدة	
0.3	0.0	0.3	0.5	لا اجابة	
49.3	50.8	48.1	49.0	وافق بشدة	
38.7	41.0	41.4	33.9	وافق	عدم كفاية العيادات الطبية
8.5	8.0	7.8	9.8	لا اوافق	
2.9	0.3	1.5	7.0	لا اوافق بشدة	
0.5	0.0	1.3	0.3	لا اجابة	
41.2	36.0	37.1	50.5	وافق بشدة	
44.1	53.1	47.4	31.9	وافق	عدم كفاية اضاءة الشوارع
11.6	10.3	13.5	10.8	لا اوافق	
2.7	0.5	1.0	6.5	لا اوافق بشدة	
0.4	0.0	1.0	0.3	لا اجابة	
27.3	27.1	23.8	30.9	وافق بشدة	
37.4	39.9	39.6	32.7	وافق	الافتقار إلى المراحيض العامة
28.5	27.4	30.3	27.9	لا اوافق	
6.0	5.3	4.8	8.0	لا اوافق بشدة	
0.8	0.3	1.5	0.5	لا اجابة	
53.5	48.5	52.1	59.8	وافق بشدة	
5.1	42.0	38.8	24.6	وافق	عدم كفاية أنظمة تصريف مياه الأمطار
8.2	8.5	7.8	8.3	لا اوافق	
2.8	0.5	0.8	7.3	لا اوافق بشدة	
0.3	0.5	0.5	0.0	لا اجابة	
40.9	33.9	37.1	51.8	وافق بشدة	
35.2	42.0	36.8	26.9	وافق	عدم توفر خدمات للمسنين
18.2	20.6	18.3	15.6	لا اوافق	
3.8	3.3	2.8	5.5	لا اوافق بشدة	
1.8	0.3	5.0	0.3	لا اجابة	
38.4	35.3	32.3	47.7	وافق بشدة	

41.6	48.4	45.9	30.7	وافق	عدم توفر خدمات رعاية أطفال مناسبة
15.7	15.6	16.8	14.6	لاوافق	
3.0	0.5	2.0	6.5	لاوافق بشدة	
1.3	0.3	3.0	0.5	لااجابة	
41.8	37.7	36.6	51.0	وافق بشدة	
42.9	47.5	49.4	31.9	وافق	
12.0	13.3	11.3	11.3	لاوافق	
2.2	0.8	0.5	5.3	لاوافق بشدة	
1.2	0.8	2.3	0.5	لااجابة	
60.3	57.0	67.9	55.8	وافق بشدة	عدم توفر سيارة إسعاف عند حصول مشكلة صحية بين أفراد العائلة
28.6	33.4	26.6	25.9	وافق	
7.8	8.3	4.0	11.1	لاوافق	
3.1	1.0	1.3	7.0	لاوافق بشدة	
0.3	0.3	0.3	0.3	لااجابة	
33.4	36.7	30.6	32.9	وافق بشدة	
42.7	45.0	46.9	36.2	وافق	
19.8	16.3	19.0	24.1	لاوافق	
3.1	1.8	1.5	6.0	لاوافق بشدة	
1.0	0.3	2.0	0.8	لااجابة	

النتيجة العامة	المنطقة			جدول رقم (12): المشاركة على المستوى المحلي (نسبة مئوية)
	النصيرات	البريج	المغازي	
9.1	7.5	6.8	12.9	أوافق بشدة
32.2	34.2	27.0	35.4	أوافق
35.0	30.9	36.8	37.2	لا أوافق
11.0	15.3	8.8	8.9	لا أوافق بشدة
12.8	12.1	20.7	5.6	لا إجابة
4.5	4.3	5.8	3.5	أوافق بشدة
22.3	15.8	28.8	22.4	أوافق
45.0	52.9	41.6	40.5	لا أوافق
23.4	23.1	17.5	29.6	لا أوافق بشدة
4.8	4.0	6.3	4.0	لا إجابة
2.2	3.0	2.0	1.5	أوافق بشدة
17.5	21.1	17.8	13.6	أوافق
47.1	49.9	49.5	42.0	لا أوافق
28.6	23.3	21.9	40.7	لا أوافق بشدة
4.6	2.8	8.8	2.3	لا إجابة
10.5	14.8	11.2	5.4	نعم
89.5	85.2	88.8	94.6	لا
13.0	5.2	14.0	31.8	أوافق بشدة
45.5	56.9	39.5	27.3	أوافق
28.5	29.3	27.9	27.3	لا أوافق
13.0	8.6	18.6	13.6	لا أوافق بشدة
9.8	3.4	14.0	18.2	أوافق بشدة
48.0	43.1	53.5	50.0	أوافق
24.4	29.3	18.6	22.7	لا أوافق
17.1	24.1	11.6	9.1	لا أوافق بشدة
0.8	0.0	2.3	0.0	لا إجابة
14.3	6.8	23.5	12.6	نعم
85.7	93.2	76.5	87.4	لا
14.5	11.1	14.6	17.3	أوافق بشدة
28.5	24.4	34.4	21.2	أوافق
37.3	40.0	36.5	36.5	لا أوافق
10.9	6.7	11.5	13.5	لا أوافق بشدة
8.8	17.8	3.1	11.5	لا إجابة

جدول رقم (13): وسائل للتخفيف من وطأة الوضع الراهن (نسبة مئوية)					
النتيجة العامة	النصيرات	البريج	المغازي	اوافق بشدة	اجراء انتخابات للبلديات
56.4	50.8	48.4	70.1	اوافق	
31.2	33.2	38.6	21.9	لا اوافق	
7.9	11.8	6.8	5.3	لا اوافق بشدة	
2.3	2.3	2.8	2.0	لا اجابة	
19.5	12.7	14.8	30.9	اوافق بشدة	التخفيف من تدخل المحافظة في عمل البلديات
38.5	35.4	43.9	36.2	اوافق	
20.6	25.3	15.5	21.1	لا اوافق	
4.0	5.1	4.3	2.8	لا اوافق بشدة	
17.4	21.5	21.6	9.0	لا اجابة	
54.4	41.3	50.9	71.1	اوافق بشدة	تأسيس قسم للعلاقات العامة (يستقبل الزوار ويرشدهم ويتعامل مع مشاكلهم) توفير تدريب أفضل لموظفي البلدية
40.0	53.1	41.9	25.1	اوافق	
3.2	3.8	4.3	1.5	لا اوافق	
0.8	0.8	0.5	1.0	لا اوافق بشدة	
1.6	1.0	2.5	1.3	لا اجابة	
56.2	44.0	51.6	73.0	اوافق بشدة	
39.3	50.5	43.4	23.9	اوافق	
3.2	4.3	3.8	1.5	لا اوافق	
0.6	0.5	0.5	0.8	لا اوافق بشدة	
0.8	0.8	0.8	0.8	لا اجابة	
37.1	30.4	31.8	49.1	اوافق بشدة	زيادة عدد الموظفين في البلدية
37.1	40.2	43.9	27.2	اوافق	
18.8	21.9	18.8	15.9	لا اوافق	
3.7	3.8	2.3	5.0	لا اوافق بشدة	
3.3	3.8	3.3	2.8	لا اجابة	
27.3	27.6	24.6	29.7	اوافق بشدة	زيادة ساعات عمل البلدية
38.4	39.2	44.1	32.0	اوافق	
27.1	27.1	24.8	29.2	لا اوافق	
4.2	2.8	3.3	6.5	لا اوافق بشدة	
3.0	3.3	3.3	2.5	لا اجابة	
54.0	42.7	49.1	70.1	اوافق بشدة	إصدار نشرات توعية حول عمل البلدية لتوضيح الإجراءات الضرورية لإنجاز المعاملات في البلدية
39.8	48.2	44.1	27.1	اوافق	
4.2	6.8	3.8	2.0	لا اوافق	
1.1	1.5	1.3	0.5	لا اوافق بشدة	
0.9	0.8	1.8	0.3	لا اجابة	
تابع جدول رقم (13) ...					
54.5	44.7	49.9	68.8	اوافق بشدة	تخصيص موظفين لاستقبال المراجعين وإحالتهم لأقسام البلدية المختلفة
39.7	48.0	42.8	28.4	اوافق	
4.2	5.8	5.0	1.8	لا اوافق	
0.7	1.0	0.5	0.5	لا اوافق بشدة	
0.9	0.5	1.8	0.5	لا اجابة	
69.1	62.3	65.5	79.6	اوافق بشدة	عقد اجتماعات دورية بين البلدية والجمهور
26.9	32.4	30.0	18.4	اوافق	
2.7	3.8	2.5	1.8	لا اوافق	
0.6	0.8	0.8	0.3	لا اوافق بشدة	
0.7	0.8	1.3	0.0	لا اجابة	

جدول رقم (14): المشاركة في التنمية (نسبة مئوية)				
النتيجة العامة	النصيرات	البريج	المغازي	
19.7	15.1	15.8	28.1	وافق بشدة
40.8	43.5	40.6	38.2	وافق
22.3	21.6	26.1	19.3	لا وافق
15.8	18.8	15.5	13.1	لا وافق بشدة
1.4	1.0	2.0	1.3	لا اجابة
21.7	14.0	17.3	33.7	وافق بشدة
48.7	54.9	48.1	43.2	وافق
19.7	20.8	22.3	16.1	لا وافق
8.1	10.0	8.5	5.8	لا وافق بشدة
1.8	0.3	3.8	1.3	لا اجابة
14.3	13.3	8.3	21.5	وافق بشدة
36.0	33.9	38.8	35.4	وافق
29.3	23.4	34.8	29.8	لا وافق
18.9	28.4	15.5	12.6	لا وافق بشدة
1.4	1.0	2.5	0.8	لا اجابة
5.7	3.8	5.8	7.5	وافق بشدة
22.4	18.8	18.3	30.2	وافق
42.7	44.0	42.9	41.2	لا وافق
20.9	22.9	20.8	19.1	لا وافق بشدة
8.3	10.6	12.3	2.0	لا اجابة
13.0	11.3	10.1	17.6	وافق بشدة
44.1	41.0	40.7	50.5	وافق
24.3	25.4	26.4	21.1	لا وافق
12.5	16.8	12.3	8.3	لا وافق بشدة
6.2	5.5	10.6	2.5	لا اجابة
8.8	6.0	8.8	11.6	وافق بشدة
22.4	21.9	27.1	18.3	وافق
30.3	37.2	28.1	25.6	لا وافق
30.8	29.4	25.6	37.4	لا وافق بشدة
7.7	5.5	10.5	7.0	لا اجابة
12.0	9.5	11.3	15.1	وافق بشدة
36.2	36.7	37.6	34.4	وافق
23.4	26.9	23.1	20.4	لا وافق
20.5	20.9	16.5	24.1	لا وافق بشدة
7.9	6.0	11.5	6.0	لا اجابة

تابع جدول رقم (14) ...

8.9	11.6	9.6	5.5	وافق بشدة	التنسيق بين البلدية ووكالة الغوث فعال
26.0	27.2	29.0	21.9	وافق	
32.2	32.2	25.4	38.8	لا اوافق	
8.8	11.1	6.0	9.3	لا اوافق بشدة	
24.1	17.9	30.0	24.4	لا اجابة	
3.8	4.5	6.0	0.8	وافق بشدة	التنسيق بين البلدية ووكالة الغوث فعال
20.3	20.9	22.7	17.4	وافق	
46.2	49.6	40.1	48.9	لا اوافق	
16.0	14.4	11.8	21.7	لا اوافق بشدة	
13.8	10.6	19.4	11.3	لا اجابة	
2.1	3.0	2.5	0.8	وافق بشدة	هناك تنسيق كاف بين البلدية واللجان الشعبية للاجئين
11.3	9.3	16.0	8.5	وافق	
21.8	27.0	14.3	24.1	لا اوافق	
11.4	18.1	4.3	11.8	لا اوافق بشدة	
53.4	42.6	62.9	54.8	لا اجابة	
1.5	2.0	1.5	1.0	وافق بشدة	هناك تنسيق كاف بين البلدية ولجان الأحياء
10.2	10.6	13.5	6.5	وافق	
20.1	25.1	10.3	24.9	لا اوافق	
11.4	17.8	4.0	12.3	لا اوافق بشدة	
56.8	44.5	70.7	55.3	لا اجابة	
2.8	2.3	3.5	2.5	وافق بشدة	هناك تنسيق كاف بين البلدية والمنظمات الأهلية (أندية، جمعيات)
19.7	19.1	21.1	19.1	وافق	
28.3	34.2	21.3	29.4	لا اوافق	
12.5	17.8	7.0	12.6	لا اوافق بشدة	
36.7	26.6	47.1	36.4	لا اجابة	
3.9	3.5	6.3	2.0	وافق بشدة	هناك تنسيق كاف بين البلدية والسكان كأفراد
25.6	26.3	26.8	23.9	وافق	
36.1	41.7	28.6	38.2	لا اوافق	
23.4	21.7	18.5	29.9	لا اوافق بشدة	
10.9	6.8	19.8	6.0	لا اجابة	

جدول (15) : الرضا عن الخدمات المقدمة حاليا (نسبة مئوية)				
النتيجة العامة	النصيرات	البريج	المغازي	
4.2	4.0	6.3	2.3	راض تماما
25.7	24.4	26.1	26.6	راض
33.8	34.0	40.1	27.4	غير راض
35.7	36.8	27.1	43.2	غير راض على الإطلاق
0.6	0.8	0.5	0.5	لا إجابة أو لا ينطبق
2.3	2.3	3.3	1.3	راض تماما
11.0	13.8	12.0	7.0	راض
29.8	40.2	28.6	20.6	غير راض
54.6	42.2	50.6	71.1	غير راض على الإطلاق
2.3	1.5	5.5	0.0	لا إجابة أو لا ينطبق
1.8	1.3	2.8	1.5	راض تماما
12.5	15.8	12.8	8.8	راض
35.8	40.7	34.6	32.2	غير راض
46.4	39.7	42.4	57.3	غير راض على الإطلاق
3.4	2.5	7.5	0.3	لا إجابة أو لا ينطبق
2.5	3.5	2.3	1.8	راض تماما
29.5	26.4	23.9	38.2	راض
34.3	39.9	33.8	29.1	غير راض
27.9	25.4	29.5	28.9	غير راض على الإطلاق
5.8	4.8	10.6	2.0	لا إجابة أو لا ينطبق
3.0	1.8	6.8	0.5	راض تماما
35.2	36.9	49.6	19.1	راض
34.1	34.7	32.1	35.7	غير راض
27.1	25.9	11.0	44.5	غير راض على الإطلاق
0.5	0.8	0.5	0.3	لا إجابة أو لا ينطبق
2.1	2.5	3.3	0.5	راض تماما
27.4	21.6	41.1	19.6	راض
38.8	37.4	39.3	39.7	غير راض
31.2	37.7	15.8	40.2	غير راض على الإطلاق
0.4	0.8	0.5	0.0	لا إجابة أو لا ينطبق
6.2	5.0	12.8	0.8	راض تماما
34.4	35.7	46.6	20.9	راض
33.6	35.9	30.1	34.7	غير راض

تابع جدول رقم (15) ...				
25.3	22.1	10.0	43.7	غير راض على الإطلاق
0.6	1.3	0.5	0.0	لا إجابة أو لا ينطبق
3.3	4.0	4.0	1.8	راض تماما
37.0	38.9	35.1	36.9	راض
25.2	29.4	18.5	27.6	غير راض
20.8	12.6	18.3	31.7	غير راض على الإطلاق
13.7	15.1	24.1	2.0	لا إجابة أو لا ينطبق

جدول (16) : أولويات الاحتياجات في مجال البنية التحتية (نسبة مئوية)				
النتيجة العامة	النصيرات	البريج	المغازي	
89.5	88.4	84.2	96.0	مهمة جدا
9.8	11.6	14.5	3.3	مهمة
0.6	0.0	1.0	0.8	غير مهمة
0.1	0.0	0.3	0.0	لا أهمية على الإطلاق
71.8	70.3	65.4	79.6	مهمة جدا
27.1	28.5	33.8	18.8	مهمة
0.9	1.3	0.3	1.3	غير مهمة
0.1	0.0	0.3	0.0	لا أهمية على الإطلاق
0.2	0.0	0.3	0.3	لا اجابة
75.9	70.6	69.7	87.4	مهمة جدا
22.8	28.9	27.8	11.6	مهمة
1.3	0.5	2.5	1.0	غير مهمة
90.2	88.7	88.7	93.2	مهمة جدا
8.7	9.5	10.5	6.0	مهمة
0.8	1.3	0.8	0.5	غير مهمة
0.2	0.3	0.0	0.3	لا أهمية على الإطلاق
0.1	0.3	0.0	0.0	لا اجابة
41.9	43.1	35.6	47.0	مهمة جدا
50.3	47.1	56.1	47.7	مهمة
7.3	9.3	7.5	5.0	غير مهمة
0.3	0.3	0.3	0.3	لا أهمية على الإطلاق
0.3	0.3	0.5	0.0	لا اجابة
56.1	55.7	47.6	65.1	مهمة جدا
37.9	36.8	46.4	30.4	مهمة
5.5	6.8	6.0	3.8	غير مهمة
0.3	0.3	0.0	0.8	لا أهمية على الإطلاق
0.2	0.5	0.0	0.0	لا اجابة
59.8	59.5	53.6	66.3	مهمة جدا
35.1	32.9	41.6	30.9	مهمة
4.5	6.8	4.5	2.3	غير مهمة
0.3	0.3	0.0	0.5	لا أهمية على الإطلاق
0.3	0.5	0.3	0.0	لا اجابة
74.2	66.1	73.2	83.4	مهمة جدا
22.2	27.9	24.1	14.6	مهمة

تابع جدول رقم (16) ...				
2.7	4.8	1.8	1.5	غير مهمة
0.4	0.3	0.5	0.5	لا أهمية على الإطلاق
0.5	1.0	0.5	0.0	لا اجابة
48.5	38.3	60.1	49.0	مهمة جدا
41.2	52.4	35.7	43.1	مهمة
9.3	8.5	3.8	7.2	غير مهمة
0.5	0.5	0.5	0.5	لا أهمية على الإطلاق
0.5	0.3	0.0	0.3	لا اجابة
52.0	44.1	71.4	55.8	مهمة جدا
40.5	49.6	24.1	38.1	مهمة
6.5	5.8	4.0	5.4	غير مهمة
1.0	0.3	0.5	0.6	لا أهمية على الإطلاق

0.0	0.3	0.0	0.1	لا اجابة	
44.7	41.4	55.8	47.3	مهمة جدا	توفير مواقف للسيارات
42.2	52.9	40.5	45.2	مهمة	
10.3	4.5	3.3	6.0	غير مهمة	
2.0	1.0	0.5	1.2	لا أهمية على الإطلاق	
0.8	0.3	0.0	0.3	لا اجابة	
47.7	38.1	55.8	47.2	مهمة جدا	تنظيم المواصلات العامة
43.5	56.4	42.5	47.4	مهمة	
6.0	4.3	1.3	3.8	غير مهمة	
1.5	1.3	0.5	1.1	لا أهمية على الإطلاق	
1.3	0.0	0.0	0.4	لا اجابة	
49.0	44.1	64.3	52.5	مهمة جدا	إنشاء مكتبة عامة
45.5	50.4	34.2	43.3	مهمة	
3.8	4.8	1.3	3.3	غير مهمة	
1.3	0.5	0.3	0.7	لا أهمية على الإطلاق	
0.5	0.3	0.0	0.3	لا اجابة	
75.9	78.2	87.2	80.4	مهمة جدا	توفير خدمات مكافحة البعوض والحشرات والفئران وما إلى ذلك
21.6	20.1	12.1	17.9	مهمة	
1.5	1.3	0.8	1.2	غير مهمة	
1.0	0.3	0.0	0.4	لا أهمية على الإطلاق	
0.0	0.3	0.0	0.1	لا اجابة	
42.5	38.3	62.6	47.8	مهمة جدا	توفير المرافق العامة (المنتزهات، المرحاض، الملاعب، الشواطئ)
48.0	55.1	33.7	45.6	مهمة	
8.3	6.3	3.3	5.9	غير مهمة	
1.0	0.0	0.5	0.5	لا أهمية على الإطلاق	
0.3	0.3	0.0	0.2	لا اجابة	
44.2	40.6	61.6	48.8	مهمة جدا	الاهتمام بالجمال العام للمنطقة (التشجير، الدهان)
47.0	54.6	35.9	45.9	مهمة	
7.5	4.0	2.5	4.7	غير مهمة	
1.3	0.0	0.0	0.4	لا أهمية على الإطلاق	
0.0	0.8	0.0	0.3	لا اجابة	
47.9	39.3	64.3	50.5	مهمة جدا	الاهتمام بالتوعية والإعلام
46.1	54.6	35.2	45.3	مهمة	
5.3	5.3	0.5	3.7	غير مهمة	
0.5	0.3	0.0	0.3	لا أهمية على الإطلاق	
0.3	0.5	0.0	0.3	لا اجابة	
52.5	56.1	67.3	58.7	مهمة جدا	إقامة سوق جديد في المنطقة
37.9	35.8	26.9	33.6	مهمة	
8.0	7.0	5.5	6.9	غير مهمة	
1.0	1.0	0.3	0.8	لا أهمية على الإطلاق	
0.5	0.0	0.0	0.2	لا اجابة	
51.8	52.6	57.5	54.0	مهمة جدا	إنشاء منطقة صناعية في المنطقة الوسطى
31.9	38.8	30.4	33.7	مهمة	
10.1	6.0	9.5	8.5	غير مهمة	
5.3	1.8	2.0	3.0	لا أهمية على الإطلاق	
1.0	0.8	0.5	0.8	لا اجابة	
40.6	38.6	55.3	44.8	مهمة جدا	إقامة مناطق خاصة بالمشاة
49.0	55.4	39.2	47.9	مهمة	
7.4	4.5	5.0	5.6	غير مهمة	
2.8	1.3	0.5	1.5	لا أهمية على الإطلاق	
0.3	0.3	0.0	0.2	لا اجابة	

جدول (17) : أولويات الاحتياجات (أعلى خيارات) (نسبة مئوية)				
النتيجة العامة	النصيرات	البريج	المغازي	
44.2	37.2	42.6	49.6	تجهيز شبكة مجاري
19.0	23.0	15.3	20.8	توصيل المياه إلى البيوت
12.3	7.1	14.5	12.5	إقامة مشفى
4.6	8.2	3.8	3.5	تنظيم عملية جمع وإعدام النفايات
3.1	3.6	3.8	2.1	إقامة حدائق عامة مع مرافق للأطفال
2.5	2.0	4.6	0.5	إقامة سوق جديد في المنطقة
1.9	2.6	2.0	1.3	إقامة عيادة
1.8	3.1	2.0	0.8	إقامة مدرسة
1.7	3.6	1.5	0.8	إقامة نظام لتصرف مياه الأمطار
1.7	1.0	1.8	1.9	توفير خدمات مكافحة البعوض والحشرات والفرنار وما إلى ذلك
1.5	2.6	1.0	1.3	إنشاء منطقة صناعية في المنطقة الوسطى
1.5	1.5	2.0	0.8	توفير المرافق العامة (المنتزهات، المراحيض، الملاعب، الشواطئ)
1.3	0.0	1.0	2.4	إنشاء مكتبة عامة
1.1	0.5	2.0	0.5	إقامة مركز رياضي
0.5	1.0	0.5	0.3	إقامة حضانة أطفال
0.4	2.0	0.0	0.0	الاهتمام بالتوعية والإعلام
0.3	0.5	0.3	0.3	إقامة مناطق خاصة للمشاة
0.3	0.5	0.3	0.3	الاهتمام بالجمال العام للمنطقة (التشجير، الدهان)
0.3	0.0	0.8	0.0	تنظيم المواصلات العامة
0.1	0.0	0.0	0.3	توفير مواقف للسيارات

جدول (18): تمويل مشاريع التنمية (نسبة مئوية)				
النتيجة العامة	النصيرات	البريج	المغازي	
12.4	8.3	10.2	16.1	تنظيم عملية جمع وإعدام النفايات
4.1	5.0	3.0	4.5	إقامة مشفى
3.9	1.7	5.4	4.0	إقامة حدائق عامة مع مرافق للأطفال
2.8	7.5	1.2	1.3	توفير خدمات مكافحة البعوض والحشرات والفئران وما إلى ذلك
1.2	2.5	0.0	1.3	إقامة عيادة
1.2	2.5	0.0	1.3	إقامة سوق جديد في المنطقة
1.0	2.5	0.6	0.4	إقامة نظام لتصريف مياه الأمطار
1.0	4.2	0.0	0.0	إقامة مدرسة
1.0	3.3	0.0	0.4	توفير مواقف للسيارات
0.6	0.8	0.6	0.4	إقامة مركز رياضي
0.6	0.8	0.0	0.9	الاهتمام بالجمال العام للمنطقة (التشجير، الدهان)
0.6	1.7	0.6	0.0	إنشاء منطقة صناعية في المنطقة الوسطى
0.4	0.8	0.0	0.4	إقامة حضانة أطفال
0.4	1.7	0.0	0.0	توفير المرافق العامة (المنتزهات، المراحيض، الملاعب، الشواطئ)
0.4	1.7	0.0	0.0	الاهتمام بالتوعية والإعلام
35.8	32.5	46.4	29.6	تجهيز شبكة مجاري
32.8	22.5	31.9	39.0	توصيل المياه إلى البيوت

جدول (19): أسئلة متفرقة (نسبة مئوية)				
النتيجة العامة	النصيرات	البريج	المغازي	
60.2	54.9	64.9	60.9	نعم
38.3	44.3	33.8	36.9	لا
1.4	0.8	1.3	2.3	لا اجابة
31.8	30.9	33.1	31.4	نعم
67.7	69.1	66.7	67.3	لا
0.5	0.0	0.3	1.3	لا اجابة
49.3	51.6	52.4	44.4	نعم
43.6	48.4	40.6	42.4	لا
7.1	0.0	7.0	13.2	لا اجابة
84.6	82.3	84.1	87.4	البلدية
2.8	2.5	2.5	3.3	لجنة الحي
2.1	1.5	4.0	0.8	اللجنة الشعبية للاجئين
7.3	11.4	6.3	4.3	أقارب منتقذين في السلطة
3.2	2.3	3.0	4.3	غير ذلك
36.1	35.1	37.2	35.9	مجلة أو نشرة تصدرها البلدية
2.8	2.5	3.8	2.0	الإذاعة
29.6	22.4	43.5	22.8	التلفزيون
28.3	34.1	13.4	37.5	عاملون اجتماعيون ميدانيون
3.2	5.9	2.0	1.8	غير ذلك
25.4	20.0	26.4	29.8	نعم
74.0	79.7	72.9	69.4	لا
0.6	0.3	0.8	0.8	لا اجابة
82.2	75.4	81.8	89.3	دائما
10.1	13.4	11.9	4.8	غالب الأحيان
6.8	9.6	6.1	4.6	لم أسد أي منها
1.0	1.5	0.3	1.3	لا اجابة
15.3	15.4	16.0	14.4	نعم
83.3	82.5	83.5	84.1	لا
1.3	2.0	0.5	1.5	لا اجابة
52.7	53.0	58.7	45.8	التكلفة المرتفعة
11.7	7.6	1.6	27.1	سوء الخدمة (تأخير، ضعف)
11.2	15.2	15.9	1.7	صعوبة تسديد الفواتير وعدم وجود جياة
9.6	10.6	11.1	6.8	عدم الثقة بالبلدية (البلدية لا تعامل الجميع بالتساوي)
2.1	3.0	1.6	1.7	قيام الجميع بذلك
9.6	10.6	7.9	10.2	عدم قيام البلدية بتقسيم الفواتير المتركمة
3.2	0.0	3.2	6.8	غير ذلك

جدول (20): بشكل عام، وعلى سلم من 1 - 10 ما هو مدى رضاك عن حياتك في هذه المنطقة (نسبة مئوية)				
الدرجة	المغازي	البريج	النصيرات	النتيجة العامة
1	21.7	18.8	18.9	19.8
2	0.8	0.3	0.5	0.5
3	19.6	11.0	14.4	15.0
4	0.5	4.3	2.0	2.3
5	27.7	30.3	32.6	30.2
6	8.3	15.0	10.6	11.3
7	2.0	2.5	1.0	1.8
8	14.9	13.3	14.9	14.3
9	1.0	0.3	0.0	0.4
10	3.5	4.3	5.1	4.3

الملحق الثاني
النتائج حسب النوع الاجتماعي

الجنس		جدول (21): الظروف البيئية
رجال	نساء	
86.7	82.9	التخلص من النفايات بطرق غير سليمة
90.3	85.1	عدم وجود مياه صالحة للشرب في البيت
86.7	82.4	الشوارع غير المعبدة (غير المرصوفة)
81.0	76.8	عدم وجود ما يكفي من الملاعب للأطفال والشباب
79.6	76.7	عدم كفاية العيادات الطبية
75.7	73.3	عدم كفاية إضاءة الشوارع
63.0	60.7	الافتقار إلى المراحيض العامة
80.9	78.5	عدم كفاية أنظمة تصريف مياه الأمطار
72.8	70.3	عدم توفر خدمات للمسنين
72.0	72.0	عدم توفر خدمات أمومة وطفولة ملائمة
75.4	74.4	عدم توفر خدمات رعاية أطفال مناسبة
84.0	80.0	عدم توفر سيارة إسعاف عند حصول مشكلة صحية بين أفراد العائلة
72.0	65.9	عدم توفر مركز لمحو الأمية في منطقتي
78.5	75.3	المعدل العام

الجنس		جدول (22): المشاركة على المستوى المحلي
رجال	نساء	
51.5	44.5	أعرف القنوات التي يمكن من خلالها للمواطنين التأثير على عمل البلديات
35.8	35.8	الأشخاص العاملين في البلدية يهتمون بالقضايا التي يعرضها المواطنون عليهم
31.1	30.3	المعلومات حول الخطط التطويرية للبلدية (مشاريع البلدية المستقبلية والمخططات الهيكلية وغير ذلك) متوفرة للجمهور
13.3	7.9	أعرف بوجود لجنة حي في منطقتي
50.9	54.9	أنا مطلع/ة على عمل لجنة الحي
48.3	52.5	أعتبر ان لجنة الحي تقوم بالدور المتوقع منها
21.9	7.3	أعرف بوجود لجنة شعبية اللاجئيين في منطقة سكني
46.8	57.5	أعتقد أن اللجان الشعبية للاجئين تقوم بواجبها المتعلق بقضايا الحكم المحلي
37.4	36.3	المعدل العام

الجنس		جدول (23): وسائل للتخفيف من وطأة الوضع الراهن
رجال	نساء	
82.8	80.0	إجراء انتخابات للبلديات
65.5	59.8	التخفيف من تدخل المحافظة في عمل البلديات
84.6	82.0	تأسيس قسم للعلاقات العامة (يستقبل الزوار ويرشدهم ويتعامل مع مشاكلهم)
84.4	83.3	توفير تدريب أفضل لموظفي البلدية
69.2	70.9	زيادة عدد الموظفين في البلدية
64.3	62.8	زيادة ساعات عمل البلدية
82.9	82.0	إصدار نشرات توعية حول عمل البلدية لتوضيح الإجراءات الضرورية لإنجاز المعاملات في البلدية
82.4	83.2	تخصيص موظفين لاستقبال المراجعين وإحالتهم لأقسام البلدية المختلفة
88.6	88.2	عقد اجتماعات دورية بين البلدية والجمهور
78.3	76.9	المعدل العام

الجنس		جدول (24): شركاء في التنمية
رجال	نساء	
56.3	53.2	لدي استعداد للمساهمة في المصاريف الضرورية للقيام ببعض المشاريع المحلية التي تهمني
64.0	59.0	لدي استعداد للتطوع في أعمال التنظيف و/أو الصيانة التي تقوم بها البلدية في منطقتي
49.5	47.5	لدي الاستعداد للمساهمة في تغطية النفقات بدرجة أكبر مما هو الوضع عليه اليوم فيما لو قامت البلدية بعملها على أكمل وجه
39.5	36.1	فكرت بتشكيل جمعية تعاونية أو بالانضمام إلى إحداها
56.9	50.0	لو أقترح علي الانضمام إلى جمعية تعاونية سأفعل
35.5	37.3	أنا أؤيد توكيل شركات خاصة لتقديم الخدمات بدلا من البلدية (نضح الحفر الامتصاصية، توصيل الماء والكهرباء، جمع النفايات).
47.0	47.7	أنا أؤيد توكيل شركات خاصة لتقديم الخدمات (نضح الحفر الامتصاصية، توصيل الماء والكهرباء، جمع النفايات) بدلا من البلدية شريطة أن تكون البلدية مساهما رئيسيا في الشركة
48.1	48.6	التنسيق بين البلدية ووكالة الغوث فعال
36.3	38.9	أشعر ان البلدية تعوض النقص في خدمات الوكالة
35.3	36.8	هناك تنسيق كاف بين البلدية واللجان الشعبية للاجئين
34.6	34.2	هناك تنسيق كاف بين البلدية ولجان الأحياء
39.1	40.5	هناك تنسيق كاف بين البلدية والمنظمات الأهلية (أندية، جمعيات)
35.8	37.8	هناك تنسيق كاف بين البلدية والسكان كأفراد

الجنس		جدول (25): الرضا عن الخدمات المقدمة حالياً
رجال	نساء	
30.3	34.5	السوق
16.8	22.6	البنية التحتية
20.4	24.8	طريقة صيانة البنية التحتية
33.0	37.6	خطط التطوير (التنظيم الهيكلي، تراخيص البناء، العمل في البنى التحتية والإصلاحات).
37.3	38.1	خدمة توفير المياه
31.6	34.6	خدمة توفير الكهرباء
41.7	38.8	عملية جمع النفايات
40.9	42.4	عملية تنظيم المرور
31.5	34.2	المعدل العام

الجنس		جدول (26): أولويات الاحتياجات في مجال البنية التحتية
رجال	نساء	
96.6	95.9	توصيل المياه إلى البيوت
89.6	90.6	إقامة نظام لتصريف مياه الأمطار
91.1	91.6	تنظيم عملية جمع وإعدام النفايات
96.7	95.9	تجهيز شبكة مجاري
77.2	78.1	إقامة حضانة أطفال
82.3	83.8	إقامة مدرسة
84.6	84.8	إقامة عيادة
89.6	90.7	إقامة مشفى
80.4	79.6	إقامة مركز رياضي
82.1	83.5	إقامة حدائق عامة مع مرافق للأطفال
78.6	80.1	توفير مواقف للسيارات
80.1	80.1	تنظيم المواصلات العامة
82.4	82.4	إنشاء مكتبة عامة
92.4	93.0	توفير خدمات مكافحة البعوض والحشرات والقران وما إلى ذلك
80.6	79.4	توفير المرافق العامة (المنتزهات، المرحاض، الملاعب، الشواطئ)
81.2	80.5	الاهتمام بالجمال العام للمنطقة (التشجير، الدهان)
82.3	81.4	الاهتمام بالتوعية والإعلام
84.5	82.0	إقامة سوق جديد في المنطقة
81.9	77.6	إنشاء منطقة صناعية في المنطقة الوسطى
78.9	78.0	إقامة مناطق خاصة للمشاة
84.7	84.4	المعدل العام

الجنس		جدول (27): أسئلة متفرقة
رجال	نساء	
66.3	56.4	في حال وجود مشاكل متعلقة بالخدمات البلدية هل تعرف/ين إلى أي جهة تلجأ/ين؟
38.3	26.2	هل سبق ولجأت إلى أية جهة لحل مشكلة تعرضت لها متعلقة بالخدمات البلدية؟
49.3	57.9	هل تمكنت من حلها؟
33.1	18.6	هل تعلم/ين عن مشروع دعم التنمية والإدارة البلدية في المنطقة الوسطى لقطاع غزة المدعوم من قبل الحكومة الدنماركية؟
88.8	85.8	هل تسدد الأسرة فواتير البلدية؟
14.9	16.1	هل تعتقد/ين ان الحصول على بعض الخدمات (الماء، والكهرباء) بطرق غير قانونية له ما يبرره؟
45.3	48.2	ما هو مدى رضاك عن حياتك في هذه المنطقة

الملحق الثالث
النتائج حسب العمر

الفئات العمرية								جدول (28): مصادر القلق
أكبر من 52	52-48	47-43	42-38	37-33	32-28	27-23	22-18	
83.8	83.3	82.4	83.8	84.8	87.3	82.6	87.1	التخلص من النفايات بطرق غير سليمة
87.5	84.2	85.8	86.7	88.4	89.8	84.7	90.2	عدم وجود مياه صالحة للشرب في البيت
87.5	81.2	83.0	81.8	86.9	87.6	81.1	83.6	الشوارع غير المعبدة (غير المرصوفة)
75.4	72.7	78.7	78.0	82.3	83.6	77.7	77.3	عدم وجود ما يكفي من الملاعب للأطفال والشباب
77.2	74.4	78.5	77.4	78.7	80.3	75.3	80.2	عدم كفاية العيادات الطبية
73.8	72.3	72.7	70.8	75.7	78.5	70.3	78.3	عدم كفاية إضاءة الشوارع
65.9	59.6	58.5	60.7	60.7	63.3	59.0	65.2	الافتقار إلى المراحيض العامة
80.4	76.5	80.7	77.8	80.5	82.6	76.7	80.2	عدم كفاية أنظمة تصريف مياه الأمطار
76.6	71.9	73.8	70.7	67.2	71.4	71.9	69.7	عدم توفر خدمات للمسنين
73.3	68.4	71.5	71.5	72.1	75.4	69.9	71.3	عدم توفر خدمات أمومة وطفولة ملائمة
74.6	70.6	73.1	73.4	77.3	80.1	73.1	74.1	عدم توفر خدمات رعاية أطفال مناسبة
85.3	80.9	78.7	79.0	80.3	85.3	79.9	84.4	عدم توفر سيارة إسعاف عند حصول مشكلة صحية بين أفراد العائلة
67.6	68.0	68.9	68.7	63.3	70.9	71.6	70.6	عدم توفر مركز لمحو الأمية في منطقتي
77.6	74.2	75.9	75.4	76.8	79.7	74.9	77.9	المعدل العام

الفئات العمرية								جدول (29): المشاركة على المستويات المحلية
أكبر من 52	52-48	47-43	42-38	37-33	32-28	27-23	22-18	
44.9	45.5	49.7	42.5	49.4	51.2	50.7	49.6	أعرف القنوات التي يمكن من خلالها للمواطنين التأثير على عمل البلديات
35.7	38.4	35.2	34.7	37.4	33.0	34.7	38.4	الأشخاص العاملين في البلدية يهتمون بالقضايا التي يعرضها المواطنون عليهم
30.6	35.3	30.6	30.2	27.3	27.1	31.8	35.1	المعلومات حول الخطط التطويرية للبلدية (مشاريع البلدية المستقبلية والمخططات الهيكلية وغير ذلك) متوفرة للجمهور
8.8	12.7	12.3	12.1	13.8	11.8	7.5	7.3	أعرف بوجود لجنة حي في منطقتي
66.3	70.0	52.9	49.6	46.0	45.0	55.0	50.9	أنا مطلع/ة على عمل لجنة الحي
68.8	51.6	55.1	28.9	48.9	45.0	49.6	60.8	أعتبر ان لجنة الحي تقوم بالدور المتوقع منها
6.8	22.8	14.6	14.4	16.8	18.0	15.6	9.8	أعرف بوجود لجنة شعبية للاجئين في منطقة سكني
49.7	62.4	50.6	42.3	45.7	47.7	52.4	57.1	أعتقد أن اللجان الشعبية للاجئين تقوم بواجبها المتعلق بقضايا الحكم المحلي
38.9	42.3	37.6	31.8	35.6	34.9	37.2	38.6	المعدل العام

الفئات العمرية								جدول (30): وسائل التخفيف من وطأة الوضع الراهن
أكبر من 52	52-48	47-43	42-38	37-33	32-28	27-23	22-18	
81.1	82.7	80.0	81.2	78.8	82.3	81.4	83.0	إجراء انتخابات للبلديات
58.9	60.8	64.5	61.9	60.2	64.6	63.1	64.8	التخفيف من تدخل المحافظة في عمل البلديات
78.5	81.5	83.8	82.6	81.5	84.8	85.7	85.7	تأسيس قسم للعلاقات العامة (يستقبل الزوار ويرشدهم ويتعامل مع مشاكلهم)
80.7	81.5	82.3	84.1	82.1	85.8	85.6	86.3	توفير تدريب أفضل لموظفي البلدية
70.6	69.0	70.7	69.6	68.0	73.1	70.4	69.1	زيادة عدد الموظفين في البلدية
61.9	62.3	61.0	64.6	59.5	65.9	66.9	64.2	زيادة ساعات عمل البلدية
80.5	79.9	81.4	83.4	82.7	82.7	82.7	83.9	إصدار نشرات توعية حول عمل البلدية لتوضيح الإجراءات الضرورية لإنجاز المعاملات في البلدية
83.0	85.6	81.1	80.2	82.5	83.6	85.1	82.2	تخصيص موظفين لاستقبال المراجعين وإحالتهم لأقسام البلدية المختلفة
88.4	88.7	87.7	87.7	86.7	89.5	89.9	88.5	عقد اجتماعات دورية بين البلدية والجمهور
75.9	76.9	76.9	77.3	75.8	79.1	79.0	78.6	المعدل

جدول (31): الشراكة في التنمية								
الفئات العمرية								
أكبر من 52	52-48	47-43	42-38	37-33	32-28	27-23	22-18	
44.2	47.5	52.9	55.2	56.4	56.1	61.3	60.0	لدي استعداد للمساهمة في المصاريف الضرورية للقيام ببعض المشاريع المحلية التي تهمني
53.5	57.4	62.2	65.3	58.8	61.8	63.2	66.3	لدي استعداد للتطوع في أعمال التنظيف و/أو الصيانة التي تقوم بها البلدية في منطقتي
38.4	45.4	50.3	51.9	45.7	52.6	49.7	52.6	لدي الاستعداد للمساهمة في تغطية النفقات بدرجة أكبر مما هو الوضع عليه اليوم فيما لو قامت البلدية بعملها على أكمل وجه
32.8	37.1	36.0	38.2	37.4	40.9	38.7	38.5	فكرت بتشكيل جمعية تعاونية أو بالانضمام إلى إحداها
43.8	55.5	53.0	55.4	51.8	55.8	52.6	57.4	لو أقترح علي الانضمام إلى جمعية تعاونية سأفعل
35.7	43.2	33.9	35.5	34.8	34.3	37.3	38.2	أنا أؤيد توكيل شركات خاصة لتقديم الخدمات بدلا من البلدية (نضح الحفر الامتصاصية، توصيل الماء والكهرباء، جمع النفايات).
45.1	47.5	45.9	44.2	45.5	47.5	47.3	53.7	أنا أؤيد توكيل شركات خاصة لتقديم الخدمات (نضح الحفر الامتصاصية، توصيل الماء والكهرباء، جمع النفايات) بدلا من البلدية شريطة أن تكون البلدية مساهما رئيسيا في الشركة
47.1	47.7	45.8	47.0	47.9	50.3	53.1	51.2	التسيق بين البلدية ووكالة العوث فعال
37.0	40.4	35.2	33.5	37.8	37.9	45.0	38.1	أشعر ان البلدية تعوض النقص في خدمات الوكالة
37.0	39.4	31.5	33.0	38.8	41.4	39.2	28.7	هناك تنسيق كاف بين البلدية واللجان الشعبية للاجئين
30.9	38.9	33.1	32.1	40.0	35.7	34.9	31.8	هناك تنسيق كاف بين البلدية ولجان الأحياء
46.2	39.8	36.4	36.1	41.7	40.0	41.7	34.9	هناك تنسيق كاف بين البلدية والمنظمات الأهلية (أندية، جمعيات)
36.2	39.4	33.9	39.5	37.2	37.3	36.3	33.9	هناك تنسيق كاف بين البلدية والسكان كأفراد

جدول (32): الرضا عن الخدمات الحالية								
الفئات العمرية								
أكبر من 52	52-48	47-43	42-38	37-33	32-28	27-23	22-18	
37.4	35.2	34.3	37.5	29.2	28.5	30.1	31.4	السوق
20.6	17.3	24.3	20.4	19.0	16.3	19.8	20.4	البنية التحتية
24.3	21.6	24.6	20.5	22.1	18.5	21.6	27.3	طريقة صيانة البنية التحتية
34.5	29.7	33.3	34.5	34.9	34.4	36.3	40.4	خطط التطوير (التنظيم الهيكلي، تراخيص البناء، العمل في البنى التحتية والإصلاحات).
40.5	36.9	39.4	42.0	39.0	36.0	31.6	37.5	خدمة توفير المياه
31.7	34.7	33.3	34.2	33.0	31.5	31.4	36.4	خدمة توفير الكهرباء
46.1	42.7	40.9	41.8	40.6	37.0	35.9	38.8	عملية جمع النفايات
44.5	36.4	40.3	45.6	41.2	38.2	43.8	41.1	عملية تنظيم المرور
34.9	31.8	33.8	34.6	32.4	30.1	31.3	34.2	المعدل العام

جدول (33): الأولويات								
الفئات العمرية								
أكبر من 52	52-48	47-43	42-38	37-33	32-28	27-23	22-18	
95.3	97.0	96.9	95.0	96.8	96.5	96.6	96.0	توصيل المياه إلى البيوت
89.9	89.1	88.3	90.5	90.5	91.8	88.6	90.6	إقامة نظام لتصريف مياه الأمطار
90.4	93.1	89.1	90.3	91.7	92.6	91.3	92.2	تنظيم عملية جمع وإعدام النفايات
96.2	95.7	95.1	95.7	97.6	96.7	95.3	97.1	تجهيز شبكة مجاري
77.5	81.5	76.5	79.2	76.7	78.9	78.2	75.0	إقامة حضانة أطفال
82.6	83.9	78.9	85.4	83.1	85.3	83.3	81.8	إقامة مدرسة
85.2	82.4	82.8	86.4	83.3	84.7	86.9	85.2	إقامة عيادة
89.4	90.1	89.8	91.4	88.7	92.4	89.1	90.5	إقامة مشفى
76.5	80.3	80.2	80.1	79.9	83.0	80.8	78.8	إقامة مركز رياضي
80.8	81.1	81.4	83.9	83.1	85.3	83.4	82.0	إقامة حدائق عامة مع مرافق للأطفال
78.1	78.2	78.3	78.0	77.8	80.8	79.8	82.0	توفير مواقف للسيارات
78.6	80.3	78.7	81.0	80.2	80.9	79.6	81.1	تنظيم المواصلات العامة
80.2	82.0	82.3	81.6	83.6	83.7	80.9	83.7	إنشاء مكتبة عامة
92.1	94.4	91.0	92.7	93.9	92.4	92.4	93.0	توفير خدمات مكافحة البعوض والحشرات والفران وما إلى ذلك
77.9	80.3	78.0	82.2	81.7	80.8	80.3	78.2	توفير المرافق العامة (المنتزهات، المراحيض، الملاعب، الشواطئ)
78.0	81.1	80.2	81.7	81.3	81.8	78.9	82.8	الاهتمام بالجمال العام للمنطقة (التشجير، الدهان)
78.3	81.7	79.6	82.9	82.0	84.7	81.2	83.2	الاهتمام بالتوعية والإعلام
83.1	86.7	82.8	82.1	83.5	83.8	86.2	79.6	إقامة سوق جديد في المنطقة
82.0	82.0	78.3	78.9	81.9	81.9	79.1	74.3	إنشاء منطقة صناعية في المنطقة الوسطى
78.6	79.0	76.6	79.1	77.7	78.8	80.0	77.7	إقامة مناطق خاصة بالمشاة
83.5	85.0	83.2	84.9	84.7	85.8	84.6	84.3	المعدل العام

جدول (34): قضايا متفرقة								
الفئات العمرية								
أكبر من 52	52-48	47-43	42-38	37-33	32-28	27-23	22-18	
55.5	63.6	65.6	61.4	64.7	57.8	65.0	58.5	في حال وجود مشاكل متعلقة بالخدمات البلدية هل تعرفين إلى أي جهة تلجأين؟
35.1	36.7	31.5	39.3	29.2	33.9	27.5	27.4	هل سبق ولجأت إلى أية جهة لحل مشكلة تعرضت لها متعلقة بالخدمات البلدية؟
55.8	41.4	53.5	56.1	63.5	50.8	52.3	47.2	هل تمكنت من حلها؟
20.0	21.8	29.8	24.6	26.9	30.1	23.9	25.9	هل تعلمين عن مشروع دعم التنمية والإدارة البلدية في المنطقة الوسطى لقطاع غزة المدعوم من قبل الحكومة الدنماركية؟
85.3	85.5	87.3	86.3	87.1	90.8	87.4	86.7	هل تسدد الأسرة فواتير البلدية؟
16.9	20.2	11.2	14.3	11.8	17.0	15.7	18.8	هل تعتقد/ين ان الحصول على بعض الخدمات (الماء، والكهرباء) بطرق غير قانونية له ما يبرره؟ (في حال الإجابة لا انتقل إلى السؤال 10)
49.9	46.5	47.8	47.7	44.6	47.3	45.2	47.3	بشكل عام، وعلى سلم من 1 - 10 ما هو مدى رضاك عن حياتك في هذه المنطقة
45.1	47.5	44.7	47.1	46.8	46.8	45.3	44.5	المعدل العام

الملحق الرابع
النتائج حسب التعليم

المستوع التعليمي						جدول (35): مصادر القلق
بكالوريوس+	دبلوم	ثانوي	إعدادي	ابتدائي	أميون	
86.9	86.7	84.6	85.1	83.2	81.6	التخلص من النفايات بطرق غير سليمة
89.2	89.9	88.2	88.0	83.4	84.9	عدم وجود مياه صالحة للشرب في البيت
85.3	84.4	83.7	85.6	83.7	83.9	الشوارع غير المعبدة (غير المرصوفة)
82.8	81.8	78.9	78.6	78.8	72.0	عدم وجود ما يكفي من الملاعب للأطفال والشباب
75.4	78.6	78.0	79.9	79.7	73.1	عدم كفاية العيادات الطبية
73.2	71.2	75.0	76.5	75.9	70.6	عدم كفاية إضاءة الشوارع
57.2	62.4	62.2	61.2	64.9	62.1	الافتقار إلى المراحيض العامة
76.1	81.6	79.3	80.1	80.4	79.1	عدم كفاية أنظمة تصريف مياه الأمطار
69.5	69.9	70.6	68.7	77.8	76.7	عدم توفر خدمات للمسنيين
72.4	71.7	71.6	70.7	76.0	71.3	عدم توفر خدمات أمومة وطفولة ملائمة
76.5	75.1	73.3	74.7	79.2	73.8	عدم توفر خدمات رعاية أطفال مناسبة
78.7	79.6	83.5	81.1	82.2	83.2	عدم توفر سيارة إسعاف عند حصول مشكلة صحية بين أفراد العائلة
70.8	63.7	70.3	67.4	72.5	67.1	عدم توفر مركز لمحور الأمية في منطقتي
76.5	76.7	76.9	76.7	78.3	75.3	المعدل العام

المستوع التعليمي						جدول (36): الأولويات
بكالوريوس+	دبلوم	ثانوي	إعدادي	ابتدائي	أميون	
95.6	98.1	96.7	96.1	94.8	95.1	توصيل المياه إلى البيوت
91.1	91.6	90.8	88.7	89.7	88.9	إقامة نظام لتصريف مياه الأمطار
94.9	92.4	91.8	90.6	89.0	89.9	تنظيم عملية جمع وإعدام النفايات
97.5	96.2	96.8	96.1	94.0	97.0	تجهيز شبكة مجاري
80.6	79.7	76.8	76.6	79.3	76.5	إقامة حضانات أطفال
82.9	83.7	83.3	82.5	84.8	81.4	إقامة مدرسة
87.3	86.0	84.2	83.4	85.7	84.6	إقامة عيادة
89.9	93.4	91.0	89.1	89.9	87.2	إقامة مشفى
81.4	80.8	80.7	79.3	80.4	76.3	إقامة مركز رياضي
82.9	84.8	83.1	83.0	81.6	80.3	إقامة حدائق عامة مع مرافق للأطفال
76.6	78.4	79.6	80.2	81.3	77.9	توفير مواقف للسيارات
78.5	82.0	79.9	80.0	81.0	79.2	تنظيم المواصلات العامة
82.9	83.9	84.0	79.8	83.7	79.8	إنشاء مكتبة عامة
92.4	94.3	92.8	92.2	92.0	93.1	توفير خدمات مكافحة البعوض والحشرات والفران وما إلى ذلك
81.0	81.8	80.0	79.2	81.8	76.7	توفير المرافق العامة (المنتزهات، المراحيض، الملاعب، الشواطئ)
80.7	83.6	81.8	79.0	81.5	78.0	الاهتمام بالجمال العام للمنطقة (التشجير، الدهان)
82.6	85.8	81.5	81.8	80.9	78.6	الاهتمام بالتوعية والإعلام
79.8	85.5	83.8	81.9	84.6	83.1	إقامة سوق جديد في المنطقة
76.1	82.8	77.9	80.4	80.5	81.5	إنشاء منطقة صناعية في المنطقة الوسطى
78.5	79.5	78.3	77.6	80.4	77.0	إقامة مناطق خاصة بالمشاة
84.7	86.2	84.7	83.9	84.8	83.1	المعدل العام

الملحق الخامس
النتائج حسب الدخل

الدخل الشهري					جدول (37): مصادر القلق
أكثر من 4000	3001-4000	3000-2001	2000-1001	أقل من 1000	
95.8	89.8	82.4	84.1	85.4	التخلص من النفايات بطرق غير سليمة
95.8	86.9	84.2	87.9	88.0	عدم وجود مياه صالحة للشرب في البيت
89.4	83.9	79.9	84.3	85.5	الشوارع غير المعبدة (غير المرصوفة)
78.9	76.5	75.1	79.2	79.3	عدم وجود ما يكفي من الملاعب للأطفال والشباب
83.1	78.0	75.0	78.4	78.6	عدم كفاية العيادات الطبية
74.6	70.7	74.0	74.3	75.2	عدم كفاية إضاءة الشوارع
64.3	64.9	58.8	62.0	62.6	الافتقار إلى المراحيض العامة
74.7	80.9	73.8	80.3	80.5	عدم كفاية أنظمة تصريف مياه الأمطار
57.5	63.4	69.3	70.9	73.8	عدم توفر خدمات للمسنين
66.3	78.5	66.7	72.7	72.7	عدم توفر خدمات أمومة وطفولة ملائمة
64.1	76.6	71.0	74.8	76.5	عدم توفر خدمات رعاية أطفال مناسبة
83.1	80.9	75.1	82.6	83.0	عدم توفر سيارة إسعاف عند حصول مشكلة صحية بين أفراد العائلة
62.3	75.5	64.0	70.0	69.1	عدم توفر مركز لمحو الأمية في منطقتي
76.1	77.4	73.0	77.0	77.7	المعدل العام

الدخل الشهري					جدول (38): الأولويات
أكثر من 4000	3001-4000	3000-2001	2000-1001	أقل من 1000	
91.5	95.6	95.8	96.1	96.6	توصيل المياه إلى البيوت
93.6	92.6	88.6	89.9	90.3	إقامة نظام لتصريف مياه الأمطار
95.8	95.6	90.5	91.7	90.9	تنظيم عملية جمع وإعدام النفايات
97.9	95.6	93.8	97.0	96.0	تجهيز شبكة مجاري
87.3	79.3	74.5	77.0	78.8	إقامة حضانات أطفال
83.1	80.9	80.0	83.0	84.1	إقامة مدرسة
87.3	80.9	80.8	84.3	86.1	إقامة عيادة
100.0	95.6	88.0	90.1	90.1	إقامة مشفى
83.1	75.0	76.6	79.3	81.7	إقامة مركز رياضي
89.4	79.4	79.8	82.5	83.7	إقامة حدائق عامة مع مرافق للأطفال
87.3	79.4	75.0	78.3	81.1	توفير مواقف للسيارات
80.9	82.3	79.6	79.3	80.8	تنظيم المواصلات العامة
91.5	83.8	81.4	81.2	83.3	إنشاء مكتبة عامة
97.9	97.0	90.6	91.9	93.4	توفير خدمات مكافحة البعوض والحشرات والفئران وما إلى ذلك
95.8	80.8	77.5	78.6	81.4	توفير المرافق العامة (المنتزهات، المراحيض، الملاعب، الشواطئ)
91.5	86.7	78.5	79.8	81.7	الاهتمام بالجمال العام للمنطقة (التشجير، الدهان)
89.4	85.2	80.3	80.9	82.4	الاهتمام بالتوعية والإعلام
85.2	85.3	81.0	83.5	83.3	إقامة سوق جديد في المنطقة
86.5	79.4	76.0	78.5	81.4	إنشاء منطقة صناعية في المنطقة الوسطى
83.1	79.4	75.6	77.9	79.6	إقامة مناطق خاصة بالمشاة
89.9	85.5	82.2	84.0	85.3	المعدل العام

الملحق السادس الاستمارة

في الأقسام التالية (5-1)، عبارات يجب تحديد درجة موافقة المبحوث عليها (يتم سؤال المبحوث عن مدى موافقته/ على العبارات التالية، أي: ما مدى موافقتك على العبارات التالية؟):

1. أوافق بشدة 2. أوافق 3. لا أوافق 4. لا أوافق بشدة 5. لا إجابة أو لا ينطبق

يجري تذكير المبحوث بالخيارات في بداية كل قسم

القسم الأول: الظروف البيئية

من منطلق واقعك، وواقع أسرته، هل تشكل القضايا التالية مصدر قلق لك ولأسرتك؟ (هل توافق أنها تشكل مصدر قلق أم لا توافق أنها تشكل مصدر قلق؟)

1. S1-1 التخلص من النفايات بطرق غير سليمة
2. S1-2 عدم وجود مياه صالحة للشرب في البيت.
3. S1-3 الشوارع غير المعبدة (غير المرصوفة).
4. S1-4 عدم وجود ما يكفي من الملاعب للأطفال والشباب.
5. S1-5 عدم كفاية العيادات الطبية.
6. S1-6 عدم كفاية إضاءة الشوارع.
7. S1-7 الافتقار إلى المراحيض العامة.
8. S1-8 عدم كفاية أنظمة تصريف مياه الأمطار.
9. S1-9 عدم توفر خدمات للمسنين.
10. S1-10 عدم توفر خدمات أمومة وطفولة ملائمة.
11. S1-11 عدم توفر خدمات رعاية أطفال مناسبة.
12. S1-12 عدم توفر سيارة إسعاف عند حصول مشكلة صحية بين أفراد العائلة.
13. S1-13 عدم توفر مركز لمحو الأمية في منطقتي.

القسم الثاني: المشاركة في الحياة المحلية والمشاركة في صنع القرار على المستوى المحلي

يجري تذكير المبحوث بالسؤال وبالخيارات

1. أوافق بشدة 2. أوافق 3. لا أوافق 4. لا أوافق بشدة 5. لا إجابة أو لا ينطبق

1. S2-1 أعرف القنوات التي يمكن من خلالها للمواطنين التأثير على عمل البلديات.
2. S2-2 الأشخاص العاملين في البلدية يهتمون بالقضايا التي يعرضها المواطنون عليهم.
3. S2-3 المعلومات حول الخطط التطويرية للبلدية (مشاريع البلدية المستقبلية والمخططات الهيكلية وغير ذلك) متوفرة لجمهور.
4. S2-4 أعرف بوجود لجنة حي في منطقتي. (إذا لا، انتقل إلى 7)
1. نعم 2. لا
5. S2-5 أنا مطلع/ة على عمل لجنة الحي.
6. S2-6 أعتبر ان لجنة الحي تقوم بالدور المتوقع منها.
7. S2-7 أعرف بوجود لجنة شعبية للاجئين في منطقة سكني (إذا لا انتقل إلى القسم الثالث)
1. نعم 2. لا
8. S2-8 أعتقد أن اللجان الشعبية للاجئين تقوم بواجبها المتعلق بقضايا الحكم المحلي.

القسم الثالث: القضايا الإدارية للحكم المحلي

قيم الإجراءات التالية من حيث مساهمتها في تحسين أداء البلدية في التعامل مع السكان وزيادة ثقتهم فيها: (هل تساهم الإجراءات التالية في تحسين أداء البلدية في التعامل مع السكان وزيادة ثقتهم فيها، قل لنا إذا كنت توافق / بشدة، أو لا توافق/ بشدة)

يجري تذكير المبحوث بالخيارات	1. أوافق بشدة	2. أوافق	3. لا أوافق	4. لا أوافق بشدة	5. لا إجابة أو لا ينطبق
------------------------------	---------------	----------	-------------	------------------	-------------------------

1. S3-1 إجراء انتخابات للبلديات.
2. S3-2 التخفيف من تدخل المحافظة في عمل البلديات.
3. S3-3 تأسيس قسم للعلاقات العامة (يستقبل الزوار ويرشدهم ويتعامل مع مشاكلهم).
4. S3-4 توفير تدريب أفضل لموظفي البلدية.
5. S3-5 زيادة عدد الموظفين في البلدية.
6. S3-6 زيادة ساعات عمل البلدية.
7. S3-7 إصدار نشرات توعية حول عمل البلدية لتوضيح الإجراءات الضرورية لإنجاز المعاملات في البلدية.
8. S3-8 تخصيص موظفين لاستقبال المراجعين وإحالتهم لأقسام البلدية المختلفة.
9. S3-9 عقد اجتماعات دورية بين البلدية والجمهور.

القسم الرابع: وسائل للتخفيف من وطأة الوضع الراهن

يجري تذكير المبحوث بالخيارات	1. أوافق بشدة	2. أوافق	3. لا أوافق	4. لا أوافق بشدة	5. لا إجابة أو لا ينطبق
------------------------------	---------------	----------	-------------	------------------	-------------------------

1. S4-1 لدي استعداد للمساهمة في المصاريف الضرورية للقيام ببعض المشاريع المحلية التي تهمني.
2. S4-2 لدي استعداد للتطوع في أعمال التنظيف و/أو الصيانة التي تقوم بها البلدية في منطقتي.
3. S4-3 لدي الاستعداد للمساهمة في تغطية النفقات بدرجة أكبر مما هو الوضع عليه اليوم فيما لو قامت البلدية بعملها على أكمل وجه.
4. S4-4 فكرت بتشكيل جمعية تعاونية أو بالانضمام إلى إحداها.
5. S4-5 لو أقترح علي الانضمام إلى جمعية تعاونية سأفعل.
6. S4-6 أنا أؤيد توكيل شركات خاصة لتقديم الخدمات بدلا من البلدية (نضح الحفر الامتصاصية، توصيل الماء والكهرباء، جمع النفايات).
7. S4-7 أنا أؤيد توكيل شركات خاصة لتقديم الخدمات (نضح الحفر الامتصاصية، توصيل الماء والكهرباء، جمع النفايات) بدلا من البلدية شريطة أن تكون البلدية مساهما رئيسيا في الشركة.

القسم الخامس: العلاقة بين البلدية والجهات الأخرى

يجري تذكير المبحوث بالسؤال و بالخيارات	1. أوافق بشدة	2. أوافق	3. لا أوافق	4. لا أوافق بشدة	5. لا إجابة أو لا ينطبق
--	---------------	----------	-------------	------------------	-------------------------

1. S5-1 التنسيق بين البلدية ووكالة الغوث فعال.
2. S5-2 أشعر ان البلدية تعوض النقص في خدمات الوكالة.
3. S5-3 هناك تنسيق كاف بين البلدية واللجان الشعبية للاجئين.
4. S5-4 هناك تنسيق كاف بين البلدية ولجان الأحياء.

5. S5-5 هناك تنسيق كاف بين البلدية والمنظمات الأهلية (أندية، جمعيات).

6. S5-6 هناك تنسيق كاف بين البلدية والسكان كأفراد.

القسم السادس: الرضا عن الخدمات القائمة حالياً

يطلب من المبحوث التعبير عن درجة رضاه عن الأمور التالية كما هي اليوم.

1. راض تماماً 2. راض 3. غير راض 4. غير راض على الإطلاق 5. لا إجابة أو لا ينطبق

1. S6-1 السوق.

2. S6-2 البنية التحتية.

3. S6-3 طريقة صيانة البنية التحتية.

4. S6-4 خطط التطوير (التنظيم الهيكلي، تراخيص البناء، العمل في البنى التحتية والإصلاحات).

5. S6-5 خدمة توفير المياه.

6. S6-6 خدمة توفير الكهرباء.

7. S6-7 عملية جمع النفايات.

8. S6-8 عملية تنظيم المرور.

القسم السابع: أولويات الاحتياجات في مجال البنية التحتية
قيم القضايا التالية من وجهة نظر أولويات احتياجات المنطقة حسب رؤيتك لها.

1. مهمة جدا	2. مهمة	3. غير مهمة
4. لا أهمية على الإطلاق	5. لا إجابة أو لا ينطبق	

1. S7-1 توصيل المياه إلى البيوت.
2. S7-2 إقامة نظام لتصريف مياه الأمطار.
3. S7-3 تنظيم عملية جمع وإعدام النفايات.
4. S7-4 تجهيز شبكة مجاري.
5. S7-5 إقامة حضانة أطفال.
6. S7-6 إقامة مدرسة.
7. S7-7 إقامة عيادة.
8. S7-8 إقامة مشفى.
9. S7-9 إقامة مركز رياضي.
10. S7-10 إقامة حدائق عامة مع مرافق للأطفال.
11. S7-11 توفير مواقف للسيارات.
12. S7-12 تنظيم المواصلات العامة.
13. S7-13 إنشاء مكتبة عامة.
14. S7-14 توفير خدمات مكافحة البعوض والحشرات والفئران وما إلى ذلك.
15. S7-15 توفير المرافق العامة (المنتزهات، المراحيض، الملاعب، الشواطئ).
16. S7-16 الاهتمام بالجمال العام للمنطقة (التشجير، الدهان).
17. S7-17 الاهتمام بالتوعية والإعلام.
18. S7-18 إقامة سوق جديد في المنطقة.
19. S7-19 إنشاء منطقة صناعية في المنطقة الوسطى.
20. S7-20 إقامة مناطق خاصة للمشاة.
21. S7-21 من بين القضايا المذكورة أعلاه أي منها تعتبر أنها ذات أهمية قصوى (اختيار واحد فقط) نكتب الإجابة هنا

22. S7-22 هل توجد خدمة معينة تقدمها البلدية تشعرون أنكم مستعدون لدفع المزيد من التكاليف في سبيل تحسينها؟ أذكر الخدمة التي لديك استعداد أكبر لدفع ثمن تحسينها:

القسم الثامن: أسئلة متفرقة

1. S8-1 في حال وجود مشاكل متعلقة بالخدمات البلدية هل تعرف/ين إلى أي جهة تلجأ/ين؟
1. نعم 2. لا 3. لا إجابة
2. S8-2 هل سبق ولجأت إلى أية جهة لحل مشكلة تعرضت لها متعلقة بالخدمات البلدية؟ (إذا لا انتقل إلى 4)

1. نعم
2. لا
3. لا إجابة
3. هل تمكنت من حلها؟ S8-3
1. نعم
2. لا
3. لا إجابة
4. إذا ما واجهت مشكلة تتعلق بأداء البلدية، فإنك تلجأ/ين من أجل حلها، بالدرجة الأولى إلى:
1. البلدية
2. لجنة الحي
3. اللجنة الشعبية للاجئين
4. أقارب متنفذين في السلطة
5. غير ذلك. حدد
5. S8-5 إن أفضل وسيلة للحصول على المعلومات حول خدمات البلدية هي:
1. مجلة أو نشرة تصدرها البلدية
2. الإذاعة
3. التلفزيون
4. عاملون اجتماعيون ميدانيون
5. غير ذلك. حدد
6. هل تعلم/ين عن مشروع دعم التنمية والإدارة البلدية في المنطقة الوسطى لقطاع غزة المدعوم من قبل الحكومة الدنماركية؟ S8-6
1. نعم
2. لا
3. لا إجابة
7. هل تسدد الأسرة فواتير البلدية؟ S8-7
1. دائما
2. غالب الأحيان
3. في بعض الأحيان
4. لم أسدد أي منها
5. لا إجابة
8. هل تعتقد/ين ان الحصول على بعض الخدمات (الماء، والكهرباء) بطرق غير قانونية له ما يبرره؟ (في حال الإجابة لا انتقل إلى السؤال 10)
1. نعم
2. لا
3. لا إجابة أو لا ينطبق (الخدمات غير متوفرة أصلا)
9. S8-9 برأيك، ما هو أهم مبرر لحصول الناس على الخدمات بطرق غير قانونية؟
1. التكلفة
2. سوء الخدمة (تأخير، ضعف)
3. صعوبة تسديد الفواتير وعدم وجود جباة المرتفعة
4. عدم الثقة بالبلدية (البلدية لا تعامل الجميع بالتساوي)
5. قيام الجميع بذلك
6. عدم قيام البلدية بتقسيم الفواتير المتركمة
7. غير ذلك
10. S8-10 بشكل عام، وعلى سلم من 1 — 10 ما هو مدى رضاك عن حياتك في هذه المنطقة (حيث 10 تعني راض تماما، و 8 تعني راض بشكل عام، و 6 تعني أكثر راض من غير راض، و 5 تعني متوسط بين الرضا وعدم الرضا، و 3 تعني غير راض بشكل عام، و 1 تعني غير راض على الإطلاق – توضع العلامة في المربع)

الجزء الثاني: خلفية المبحوث ومواصفات السكن

8. V08 العمر
9. V09 أعلى مؤهل علمي
1. أمي
2. ابتدائي
3. إحصائي
4. ثانوي
5. دبلوم متوسط
6. بكالوريوس فما فوق
10. V10 الحالة الاجتماعية
1. متزوج
2. أعزب
3. غير ذلك (مطلق، أرمل)
11. V11 هل أنت لاجئ؟
1. لاجئ؟
2. غير لاجئ؟
12. V12 عدد أفراد الأسرة الذين يأكلون على مائدة واحدة (يكتب العدد في المربع)
13. V13 عدد الأطفال دون 15 سنة
14. V14 طبيعة عمل المبحوث

1. عامل 2. موظف 3. تاجر 4. ربة منزل 5. 6. طالب 6. مزارع
7. عاطل (باحث) عن العمل 8. متقاعد 9. مهني متخصص 10. غير ذلك
15. V15 قطاع العمل
1. حكومي 2. وكالة 3. خاص 4. غير ذلك (لا ينطبق)
16. V16 مكان العمل
1. قطاع غزة 2. إسرائيل (والمستوطنات) 3. غير ذلك (لا ينطبق)
17. V17 عدد غرف البيت التي تستخدمها الأسرة (عدا الحمام والمطبخ)
18. V18 مساحة البيت الذي تسكنه وتستخدمه الأسرة بالأمتار المربعة
19. V19 نوع سقف البيت
1. زينك و 2. ا سبست 3. باطون 4. غير ذلك (حدد)
20. V20 من الذي يقدم خدمة جمع النفايات في منطقتك
1. البلد 2. ال وكالة 3. كلاهما 4. غير ذلك (حدد)
21. V21 مدخل البيت موجود على:
1. شارع معبد (مرصوف) 2. شارع ترابي
22. V22 متوسط دخل أسرتك الشهري
1. أقل من 1000 شيكل 2. 1001 – 2000 شيكل 3. 2001 – 3000 شيكل 4. 3001 – 4000 شيكل 5. 4001 شيكل فما فوق

ملاحظات الباحث:

الملحق السابع
جدول بمعدلات الخطأ المعياري

هامش الخطأ	المعدل العام	النصيرات	البريج	المغازي	
1.5	0.7	1.0	1.1	1.6	S1-1 التخلص من النفايات بطرق غير سليمة
1.4	0.7	0.8	1.1	1.6	S1-2 عدم وجود مياه صالحة للشرب في البيت
1.4	0.7	0.8	1.0	1.6	S1-3 الشوارع غير المعبدة (غير المرصوفة)
1.5	0.7	1.0	1.2	1.6	S1-4 عدم وجود ما يكفي من الملاعب للأطفال والشباب
1.5	0.7	1.1	1.2	1.5	S1-5 عدم كفاية العيادات الطبية
1.5	0.7	1.1	1.2	1.5	S1-6 عدم كفاية إضاءة الشوارع
1.7	0.9	1.5	1.4	1.6	S1-7 الافتقار إلى المراحيض العامة
1.5	0.7	1.1	1.1	1.5	S1-8 عدم كفاية أنظمة تصريف مياه الأمطار
1.7	0.8	1.4	1.4	1.5	S1-9 عدم توفر خدمات للمسنين
1.6	0.8	1.2	1.3	1.6	S1-10 عدم توفر خدمات أومة وطفولة ملائمة
1.5	0.7	1.2	1.1	1.5	S1-11 عدم توفر خدمات رعاية أطفال مناسبة
1.5	0.7	1.2	1.1	1.6	S1-12 عدم توفر سيارة إسعاف عند حصول مشكلة صحية بين أفراد العائلة.
1.6	0.8	1.3	1.3	1.5	S1-13 عدم توفر مركز لمحو الأمية في منطقتي
1.7	0.9	1.5	1.5	1.5	S2-1 أعرف القنوات التي يمكن من خلالها للمواطنين التأثير على عمل البلديات
1.6	0.8	1.3	1.4	1.4	S2-2 الأشخاص العاملين في البلدية يهتمون بالقضايا التي يعرضها المواطنون عليهم
1.5	0.7	1.3	1.3	1.3	S2-3 المعلومات حول الخطط التطويرية للبلدية (مشاريع البلدية المستقبلية والمخططات الهيكلية وغير ذلك) متوفرة للجمهور
1.8	0.9	1.8	1.6	1.2	S2-4 أعرف بوجود لجنة حي في منطقتي. (إذا لا، انتقل إلى 7)
5.3	2.6	3.2	4.9	7.6	S2-5 أنا مطلع/ة على عمل لجنة الحي
5.4	2.7	3.8	4.4	6.2	S2-6 أعتبر ان لجنة الحي تقوم بالدور المتوقع منها
2.0	1.0	1.3	2.1	1.7	S2-7 أعرف بوجود لجنة شعبية لللاجئين في منطقة سكني (إذا لا انتقل إلى القسم الثالث)
4.5	2.3	4.6	3.1	4.8	S2-8 أعتقد أن اللجان الشعبية لللاجئين تقوم بواجبها المتعلق بقضايا الحكم المحلي
1.5	0.7	1.3	1.3	1.2	S3-1 إجراء انتخابات للبلديات
1.7	0.9	1.5	1.5	1.5	S3-2 التخفيف من تدخل المحافظة في عمل البلديات
1.2	0.6	1.0	1.0	0.9	S3-3 تأسيس قسم للعلاقات العامة (يستقبل الزوار ويرشدهم ويتعامل مع مشاكلهم).
1.2	0.6	1.0	1.0	0.9	S3-4 توفير تدريب أفضل لموظفي البلدية
1.7	0.8	1.4	1.3	1.5	S3-5 زيادة عدد الموظفين في البلدية
1.7	0.8	1.4	1.4	1.6	S3-6 زيادة ساعات عمل البلدية
1.2	0.6	1.1	1.1	0.9	S3-7 إصدار نشرات توعية حول عمل البلدية لتوضيح الإجراءات الضرورية لإنجاز المعاملات في البلدية
1.2	0.6	1.1	1.1	0.9	S3-8 تخصيص موظفين لاستقبال المراجعين وإحالتهم لأقسام البلدية المختلفة
1.1	0.6	1.0	1.0	0.8	S3-9 عقد اجتماعات دورية بين البلدية والجمهور
1.9	0.9	1.6	1.6	1.7	S4-1 لدي استعداد للمساهمة في المصاريف الضرورية للقيام ببعض المشاريع المحلية التي تهمني
1.7	0.8	1.4	1.4	1.4	S4-2 لدي استعداد للتطوع في أعمال التنظيف و/أو الصيانة التي تقوم بها البلدية في منطقتي
1.9	0.9	1.7	1.4	1.6	S4-3 لدي الاستعداد للمساهمة في تغطية النفقات بدرجة أكبر مما هو الوضع عليه اليوم فيما لو قامت البلدية بعملها على أكمل وجه.
1.7	0.8	1.4	1.5	1.4	S4-4 فكرت بتشكيل جمعية تعاونية أو بالانضمام إلى إحداها
1.8	0.9	1.6	1.5	1.4	S4-5 لو أقترح علي الانضمام إلى جمعية تعاونية سأفعل

1.9	1.0	1.5	1.7	1.8	S4-6 أنا أؤيد توكيل شركات خاصة لتقديم الخدمات بدلا من البلدية (نضح الحفر الامتصاصية، توصيل الماء والكهرباء، جمع النفايات)
2.0	1.0	1.6	1.7	1.8	S4-7 أنا أؤيد توكيل شركات خاصة لتقديم الخدمات (نضح الحفر الامتصاصية، توصيل الماء والكهرباء، جمع النفايات) بدلا من البلدية شريطة أن تكون البلدية مساهما رئيسيا في الشركة
1.9	0.9	1.7	1.7	1.5	S5-1 التنسيق بين البلدية ووكالة الغوث فعال
1.6	0.8	1.3	1.5	1.2	S5-2 أشعر ان البلدية تعوض النقص في خدمات الوكالة
2.3	1.1	1.8	2.1	1.8	S5-3 هناك تنسيق كاف بين البلدية واللجان الشعبية للاجئين
2.3	1.2	1.8	2.4	1.8	S5-4 هناك تنسيق كاف بين البلدية ولجان الأحياء
1.9	1.0	1.5	1.8	1.6	S5-5 هناك تنسيق كاف بين البلدية والمنظمات الأهلية (أندية، جمعيات)
1.7	0.9	1.4	1.7	1.4	S5-6 هناك تنسيق كاف بين البلدية والسكان كأفراد
1.7	0.9	1.5	1.5	1.5	S6-1 السوق
1.5	0.8	1.3	1.4	1.1	S6-2 البنية التحتية
1.5	0.7	1.3	1.4	1.2	S6-3 طريقة صيانة البنية التحتية
1.7	0.8	1.4	1.5	1.4	S6-4 خطط التطوير (التنظيم الهيكلي، تراخيص البناء، العمل في البنى التحتية والإصلاحات)
1.6	0.8	1.4	1.3	1.3	S6-5 خدمة توفير المياه
1.6	0.8	1.4	1.3	1.3	S6-6 خدمة توفير الكهرباء
1.7	0.9	1.4	1.4	1.3	S6-7 عملية جمع النفايات
1.8	0.9	1.4	1.7	1.5	S6-8 عملية تنظيم المرور
0.7	0.3	0.5	0.7	0.4	S7-1 توصيل المياه إلى البيوت
0.9	0.5	0.8	0.8	0.7	S7-2 إقامة نظام لتصريف مياه الأمطار
0.9	0.5	0.8	0.9	0.6	S7-3 تنظيم عملية جمع وإعدام النفايات
0.7	0.3	0.7	0.6	0.5	S7-4 تجهيز شبكة مجاري
1.2	0.6	1.1	1.0	1.0	S7-5 إقامة حضانة أطفال
1.2	0.6	1.1	1.0	1.0	S7-6 إقامة مدرسة
1.2	0.6	1.1	1.0	0.9	S7-7 إقامة عيادة
1.0	0.5	1.0	0.9	0.8	S7-8 إقامة مشفى
1.3	0.6	1.1	1.1	1.0	S7-9 إقامة مركز رياضي
1.2	0.6	1.1	1.0	1.0	S7-10 إقامة حدائق عامة مع مرافق للأطفال
1.3	0.6	1.2	1.0	1.0	S7-11 توفير مواقف للسيارات
1.2	0.6	1.1	1.0	0.9	S7-12 تنظيم المواصلات العامة
1.2	0.6	1.1	1.0	0.9	S7-13 إنشاء مكتبة عامة
0.9	0.5	0.9	0.8	0.6	S7-14 توفير خدمات مكافحة البعوض والحشرات والفئران وما إلى ذلك
1.2	0.6	1.1	1.0	1.0	S7-15 توفير المرافق العامة (المنتزهات، المراحيض، الملاعب، الشواطئ)
1.2	0.6	1.1	1.0	0.9	S7-16 الاهتمام بالجمال العام للمنطقة (التشجير، الدهان)
1.1	0.6	1.0	1.0	0.8	S7-17 الاهتمام بالتوعية والإعلام
1.3	0.6	1.2	1.1	1.0	S7-18 إقامة سوق جديد في المنطقة
1.5	0.8	1.5	1.2	1.3	S7-19 إنشاء منطقة صناعية في المنطقة الوسطى
1.3	0.6	1.2	1.0	1.0	S7-20 إقامة مناطق خاصة بالمشاة
2.8	1.4	2.5	2.4	2.5	S8-1 في حال وجود مشاكل متعلقة بالخدمات البلدية هل تعرف/ين إلى أي جهة تلجأ/ين
2.7	1.4	2.3	2.4	2.4	S8-2 هل سبق ولجأت إلى أية جهة لحل مشكلة تعرضت لها متعلقة بالخدمات البلدية؟ (إذا لا انتقل إلى 4)
5.0	2.5	4.4	4.3	4.4	S8-3 هل تمكنت من حلها؟
2.5	1.3	2.0	2.2	2.3	S8-6 هل تعلم/ين عن مشروع دعم التنمية والإدارة البلدية في المنطقة الوسطى لقطاع غزة المدعوم من قبل الحكومة الدنماركية؟
1.6	0.8	1.6	1.4	1.2	S8-7 هل تسدد الأسرة فواتير البلدية؟
2.1	1.1	1.9	1.8	1.8	S8-8 هل تعتقد/ين ان الحصول على بعض الخدمات (الماء، والكهرباء) بطرق غير قانونية له ما يبرره؟ (في حال الإجابة لا انتقل إلى السؤال 10)
1.5	0.7	1.3	1.2	1.3	S8-10 بشكل عام، وعلى سلم من 1 – 10 ما هو مدى رضاك عن حياتك في هذه المنطقة
2.7	1.3	1.4	1.5	1.5	المعدل