

الاستطلاع الخامس عشر

جامعة بيرزيت

برنامج دراسات التنمية

استطلاعات الرأي العام

هاتف 2959250-2 (972) ، فاكس 2958117-2 (972) ، رام الله ص.ب: 1878
Homepage: <http://home.birzeit.edu/dsp> , E-mail dsp@birzeit.edu

استطلاع للرأي العام الفلسطيني

استطلاع متخصص حول الانتخابات الفلسطينية المقترحة، وقضايا داخلية أخرى

تاريخ العمل الميداني: 28-30/1/2004	حجم العينة: 1200 فلسطيني/ة في الضفة الغربية وقطاع غزة
عدد الباحثين الميدانيين: 75 باحث/ة	عدد المواقع في العينة: 75 موقعا
نسبة الخطأ: زائد أو ناقص 3%	تاريخ النشر: 2004 / 2 / 18

من أجل المزيد من التفاصيل والمعلومات الرجاء الاتصال بمنسق الفريق، مدير البرنامج د. نادر سعيد، أو بمنسق الاستطلاعات السيد أيمن عبد المجيد، على العناوين المرفقة أو مراجعة صفحتنا الإلكترونية.

الآراء الواردة في النتائج تمثل آراء أفراد العينة ولا تمثل رأي جامعة بيرزيت أو برنامج دراسات التنمية أو لجانها. من أجل المزيد حول المنهجية، الرجاء مراجعة صفحتنا الإلكترونية. نتقدم بالشكر للمعهد الجمهوري الدولي لدعمه.

النتائج الرئيسية

- استمرار تدهور الأوضاع المعيشية في الأراضي الفلسطينية: حيث يقل دخل 78% من الأسر الفلسطينية المستطلعة عن \$385 شهريا (أي ما يعادل \$1.9 لكل فرد يوميا لأسرة تتكون من 6.7 فردا).
- تأييد لوقف العمليات ضد أهداف مدنية إسرائيلية بشرط وقف إسرائيل للعنف ضد الفلسطينيين (67%).
- أقل من ربع المستطلعين (23%) يعتبرون أداء حكومة أحمد قريع (جيد)، بينما يعتبره 30% متوسط و33% ضعيف.
- استعداد واسع للمشاركة في الانتخابات (75% للرئاسية، 66% للتشريعية، و72% للمحلية).
- نقص كبير في المعلومات حول قانون الانتخابات وآليات التسجيل.
- غالبية (54%) لا تتابع الأخبار حول موضوع الانتخابات.
- يعتقد 57% من المستطلعين أن ياسر عرفات هو الشخص الأكثر تأهيلا لقيادة الشعب الفلسطيني ومن الممكن ترشيحه لمنصب رئاسة السلطة.
- أقلية ستصوت للأعضاء الحاليين في المجلس التشريعي (17%)، و (19%) للأعضاء الحاليين في المجالس المحلية.
- صرح أغلبية المستطلعين (70%) بأنهم سيصوتون لمرشحين أكفيا بغض النظر عن مواقفهم السياسية أو قربهم من السلطة أو المعارضة.

- الأمانة والصدق (النزاهة) العامل الأكثر أهمية عند اختيار المرشح (97%).
- يفضل 35% من المستطلعين النظام المختلط كنظام انتخابي يمكن إتباعه في انتخابات المجلس التشريعي القادمة، ويؤيد 32% نظام الأغلبية البسيطة، ونظام التمثيل النسبي 20%.
- أغلبية المستطلعين (61%) يفضلون نظاما رئاسيا تكون فيه السلطة والصلاحيات من اختصاص رئيس الدولة، ويؤيد النظام البرلماني 39%.
- تراجع في الاستعداد لانتخاب النساء، وتأييد الغالبية (65%) لتخصيص مقاعد للنساء في المجلس التشريعي.
- صرح 38% من المستطلعين بأنهم سينتخبون كتلة حركة فتح في حال إجراء الانتخابات، بينما سينتخب كتلة حركة حماس 20%.

الجزء الأول: استمرار تدهور الأحوال المعيشية لسكان في الأراضي الفلسطينية.

- يقل الدخل الشهري لـ 38% من الأسر الفلسطينية المستطلعة عن \$160 شهريا، من بينهم 9% لا يوجد لديهم أي مصدر دخل.
- بشكل عام، يقل دخل 78% من الأسر الفلسطينية المستطلعة عن \$385 شهريا (أي ما يعادل \$1.9 لكل فرد يوميا لأسرة تتكون من 6.7 فرد).
- وصف 38% من المستطلعين وضع أسرهم الاقتصادي على أنه سيء أو سيء جدا، بينما وصف وضع أسرهم الاقتصادي بالمتوسط 44%، وبالجيد أو الجيد جدا 19% منهم.

الجزء الثاني: تقييم مختلط لحكومة أحمد قريع، وتأييد مشروط لوقف العمليات

- قيم 25% من المستطلعين أداء رئيس الوزراء الفلسطيني أحمد قريع بالجد، وقيمه بالمتوسط 30%، بينما قيم أداءه بالضعيف 30% من المستطلعين.
- وقيم أداء حكومته بالجد 24%، وبالمتوسط 30%، فيما قيم أداءها بالضعيف 33% من المستطلعين.
- تؤيد غالبية (67%) وقف العمليات ضد المدنيين الإسرائيليين، وكانت موافقة 51% منهم مشروطة بالموافقة الإسرائيلية على وقف العنف ضد المدنيين الفلسطينيين. فيما عارض وقف هذه العمليات 29% من المستطلعين.

الجزء الثالث: الموقف من الانتخابات الفلسطينية المقترحة

1. توفر المعلومات والمعرفة حول الانتخابات الفلسطينية

- صرح أغلبية الجمهور المستطلع (54%) بأنهم لا يقومون بمتابعة ما يرد من أخبار حول الانتخابات، بينما يقوم بالمتابعة 46%.
- وتفضل الأغلبية المستطلعة (57%) محطات التلفزة الفلسطينية كوسيلة لإيصال الأخبار والمعلومات حول الانتخابات، بينما يفضل 21% منهم الإذاعة، و9% الصحف المحلية.
- وبشكل أساسي يحصل 74% من المستطلعين على الأخبار حول الأحداث الجارية من التلفزيون.
- كما صرحت أغلبية المستطلعين (72%) أنه لا تتوفر لديهم معرفة بالية تسجيل الناخبين للانتخابات المتوقعة.
- كما لا تتوفر معلومات:

- لدى 78% من المستطلعين حول محتوى قانون انتخابات الرئاسة.
- ولدى 77% حول محتوى قانون الانتخابات التشريعية.
- ولدى 74% حول محتوى قانون الانتخابات المحلية.
- وبشكل عام، صرح 60% من المستطلعين بأنهم ينوون التسجيل للانتخابات في حال بدء عملية التسجيل.

2. تأييد عال لإجراء الانتخابات واستعداد للمشاركة

- يؤيد 57% إجراء انتخابات رئاسية.
- وترتفع نسبة التأييد لإجراء انتخابات تشريعية إلى 60%.
- بينما ترتفع نسبة التأييد لإجراء انتخابات محلية إلى 69%.
- أما حول توجهات المستطلعين للمشاركة في الانتخابات، فقد كانت كالآتي:
 - 75% ينوون المشاركة في الانتخابات الرئاسية.
 - 72% ينوون المشاركة في الانتخابات المحلية.
 - 66% ينوون المشاركة في الانتخابات التشريعية.
 - أما في حال دعت المعارضة لمقاطعة الانتخابات، قال 63% من المستطلعين بأنهم لن يقاطعوا بالرغم من دعوة المعارضة.
 - وصرح 46% من المستطلعين بأنهم شاركوا في الانتخابات الرئاسية والتشريعية التي جرت عام 1996.
 - بينما صرح 29% منهم أنهم كانوا تحت السن القانوني المسموح للمشاركة في الانتخاب.

3. أغلبية ترى فائدة من إجراء الانتخابات

- يرى المستطلعون أن الانتخابات ستؤدي إلى:
 - تعزيز شعور المواطن بقيمة دوره في المجتمع (82%)
 - تعزيز سيادة القانون (81%)
 - تفعيل المشاركة الشعبية (79%)
 - تمثيل الفئات المهمشة (77%)
 - تحسين وضع النساء الفلسطينيات (77%)
 - تحقيق الإصلاح في مؤسسات السلطة الفلسطينية (76%)
 - تحسين الأوضاع الاجتماعية (75%)
 - تحسين الأوضاع الاقتصادية (75%)
 - إصلاح النظام السياسي (74%)
 - تعزيز الديمقراطية في المجتمع الفلسطيني (72%)
 - إنهاء الفوضى والتسيب (71%)
 - تسريع إقامة الدولة الفلسطينية (62%)
 - تغيير في القيادة الفلسطينية الحالية (61%)
- بينما ترى أغلبية أخرى بأنه قد يكون هناك دور سلبي للانتخابات يتمثل في ما يلي:
 - تعزيز سيطرة السلطة الفلسطينية الحالية - تعزيز الوضع القائم (66%)

• فرض حل سياسي على الفلسطينيين (58%)

الجزء الرابع: معايير الانتخاب

1. توجه نحو التغيير

- وفيما يتعلق بتوجهات المستطلعين لانتخاب مرشحين جدد بالمقارنة مع المرشحين الحاليين فكانت التوجهات كالاتي:
- 49% سينتخبون أعضاءً جدداً لعضوية المجلس التشريعي.
- 53% سينتخبون أعضاءً جدداً لعضوية المجالس المحلية.
- وبالنسبة لتوقعات المستطلعين حول نزاهة الانتخابات: صرح 50% منهم بأنها ستكون نزيهة، بينما أعتقد بعدم نزاهتها 34% من المستطلعين.

2. الأمانة والصدق عند المرشح (النزاهة) أهم العوامل في اختيار المرشحين:

- تركزت أهم المعايير، التي سيستخدمها الناخبون، في عوامل مرتبطة بأخلاقيات وبرامج المرشحين وسجلهم التاريخي ودورهم في خدمة المجتمع. فقد أكد حوالي 97% أن الأمانة والصدق (النزاهة) عامل مهم، وأعتبر أكثر من 90% دور المرشح في خدمة بلده وتحصيله العلمي وبرنامج الاقتصاد الاجتماعي عوامل مهمة (كما هو موضح في الجدول).

العوامل مرتبة حسب أهميتها			
العوامل	المجموع (%)	الضفة الغربية (%)	قطاع غزة (%)
الأمانة والصدق عند المرشح (النزاهة)	97.1	96.9	97.4
دور المرشح في خدمة بلده	96.4	96.0	97.0
التحصيل العلمي للمرشح	94.2	93.0	96.0
برنامج المرشح لحل المشكلات الاقتصادية	92.5	93.8	90.6
برنامج المرشح لحل المشكلات الاجتماعية	90.5	91.5	89.0
دور المرشح في النضال الوطني	86.9	86.7	87.3
درجة التدين لدى المرشح	85.8	81.6	92.0
مواقف المرشح من القضايا السياسية	85.5	85.0	86.3
الانتماء الحزبي للمرشح	45.9	45.1	47.1
الحالة المادية للمرشح	34.3	32.1	37.9
القرب العائلي للمرشح	23.4	21.0	27.0

- وعند سؤال المستطلعين عن العامل الأهم من العوامل السابقة الذي سيأخذونه بعين الاعتبار لاختيار مرشحهم فتم التأكيد على عامل (الأمانة والصدق عند المرشح)، حيث أختاره 46% كأهم عامل، يلي ذلك في الأهمية درجة التدين لدى المرشح (حوالي 30%)، ودور المرشح في خدمة بلده (6%)، والتحصيل العلمي للمرشح ودور المرشح في النضال الوطني (5%) لكل منهما، وبرنامج المرشح لحل المشكلات الاقتصادية 4%.
- وصرح أغلبية المستطلعين (70%) بأهم سيصوتون لمرشحين أكفاء بغض النظر عن مواقفهم السياسية. بينما صرح 24% منهم بأنهم سيصوتون لمرشحين

أكفياء مقربين من السلطة الفلسطينية، فيما صرح 7% بأنهم سيصوتون
لمرشحين أكفياء مقربين من المعارضة.

3. قرار الانتخاب قرار شخصي... ولكن!!

- صرح أغلبية المستطلعين (56%) بأنهم سيصوتون لمرشحهم المفضل بناء على قرار هم الشخصي بدون أي تأثير من أحد، بينما صرح 27% منهم بأن قرارهم سيكون شخصي ولكن بعد التشاور مع العائلة. بالمقابل صرح 17% من المستطلعين بأن القرار سيتم بناء على قرار العائلة.
- وعند سؤال المستطلعين حول أي الأشخاص له التأثير الأكبر على اختيار مرشحهم المفضل: صرح 45% منهم (لا أحد)، بينما صرح 20% (الزوج)، و15% (الأب)، و5% (أحد الأقارب)، و4% (الأبناء). بينما صرح 5% بأن القرار سيتم بناء على قرار التنظيم السياسي الذي يؤيدونه. وصرحت نسب قليلة بأنها تتأثر بشخصيات قيادية مجتمعية، أو بإمام مسجد أو بالأصدقاء.

الجزء الخامس: النظام الانتخابي

- يفضل 35% من المستطلعين النظام المختلط كنظام انتخابي يمكن إتباعه في انتخابات المجلس التشريعي القادمة، بينما يفضل 32% نظام الأغلبية البسيطة، و20% نظام التمثيل النسبي.
- أما فيما يتعلق بانتخاب الرئيس فيفضل 45% من المستطلعين أن يتم انتخاب الرئيس بشكل مباشر من قبل الشعب من خلال الحصول على أعلى نسبة من الأصوات، بينما يفضل 41% منهم الانتخاب المباشر من قبل الشعب أيضا شريطة حصول المرشح لمنصب الرئاسة على نسبة أصوات تزيد عن 50%+1. ويفضل 14% الانتخاب المباشر للرئيس من قبل أعضاء المجلس التشريعي.
- وصرح أغلبية المستطلعين (61%) أنهم يفضلون نظام رئاسي تكون فيه السلطة والصلاحيات مع رئيس الدولة، بالمقابل يفضل 39% من المستطلعين نظام برلماني تكون فيه السلطة والصلاحيات مع رئيس الوزراء الذي يتم تعيينه من قبل المجلس التشريعي.
- أقرت أغلبية المستطلعين أن تبقى أعمار المنتخبين والمرشحين للانتخابات المختلفة كما هي مقرة في القوانين دون إجراء أي تغييرات وتعديلات: عمر الشخص المؤهل للتصويت 18 سنة، عمر الشخص المؤهل للترشيح لمنصب الرئيس 35 سنة، عمر الشخص المؤهل للترشيح لعضوية المجلس التشريعي 30 سنة، عمر الشخص المؤهل للترشيح لمنصب رئيس الهيئة المحلية 30 سنة، عمر الشخص المؤهل لعضوية الهيئة المحلية 25 سنة.

الجزء السادس: مشاركة النساء في الانتخابات

- تنبه النتائج إلى تراجع في الاستعداد لانتخاب النساء وخصوصا في الانتخابات التشريعية والبلدية، حيث وصلت نسبة الاستعداد لانتخاب امرأة للمجلس التشريعي قبل انتخابات 1996 إلى 75% (مقارنة مع نحو 65% الآن). ووصلت نسبة الاستعداد لانتخاب امرأة للمحلية في نفس الوقت إلى 65% (مقارنة مع نحو 52% الآن). وقد يعود هذا جزئيا إلى الاستعداد الأقل لدى فئة

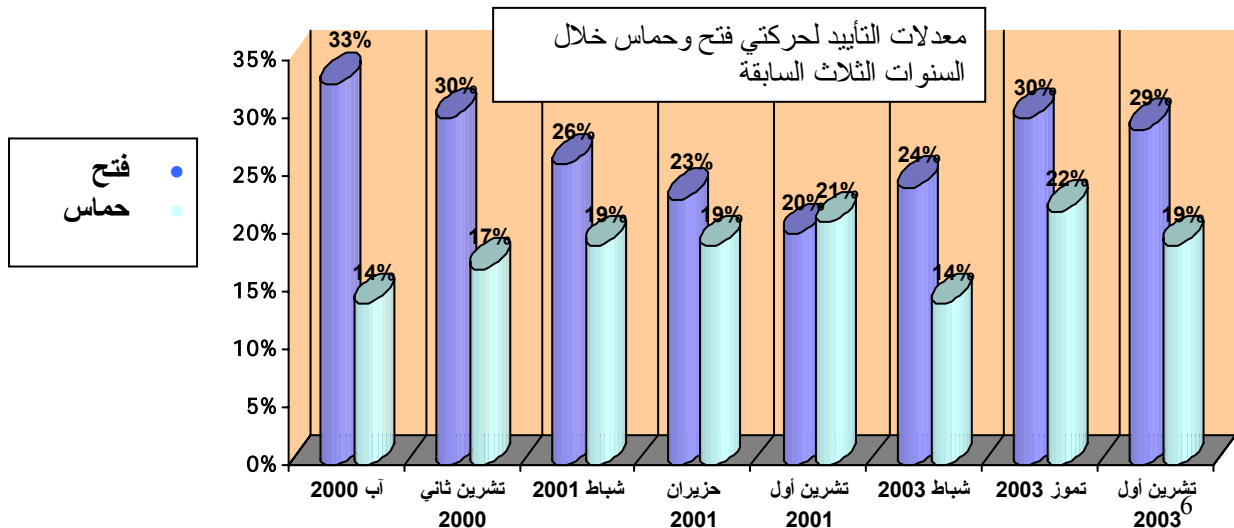
الشباب لانتخاب النساء، فقد أظهر الاستطلاع أن 35% من عينة غزة هم من الشباب الذين لم يشاركوا في انتخابات 1996 لأنهم كانوا تحت سن 18، وتصل النسبة في الضفة إلى 25%. ومع إدراك أن فرص النساء لا توازي فرص الرجال، فإن أكثر من 65% يؤيدون تخصيص مقاعد للنساء في المجلس التشريعي، و62% في المجالس المحلية (الكوتا).

عند سؤال المستطلعين عن مدى استعدادهم لانتخاب النساء للانتخابات المختلفة:						
قطاع غزة (%)		الضفة الغربية (%)		المجموع (%)		
لا	نعم	لا	نعم	لا	نعم	
44.1	54.8	27.6	70.7	34.2	64.3	الانتخابات الرئاسية
54.4	44.6	41.2	56.2	46.5	51.5	الانتخابات المحلية
59.7	39.0	43.1	54.7	49.8	48.4	الانتخابات الرئاسية
63.9	33.8	44.5	52.3	52.3	44.8	ترشيح امرأة من العائلة للانتخابات المحلية
36.9	59.6	28.1	69.2	31.7	65.3	تخصيص مقاعد للنساء في المجلس التشريعي
40.6	56.4	31.5	65.5	35.2	61.8	تخصيص مقاعد للنساء في الهيئات المحلية

4. تأييد الاتجاهات السياسية

- صرحت الأغلبية (84%) أنهم ليسوا أعضاء في أي من التنظيمات الفلسطينية. وصرح 16% بعضويتهم في أحد التنظيمات الفلسطينية.
- كما صرحت الأغلبية (80%) أنهم ليسوا أعضاء في أي إطار جماهيري. وصرح 20% بعضويتهم في أحد الأطر الجماهيرية.
- وكما عبر 29% من المستطلعين عن عدم نيتهم في انتخاب أي من الكتل السياسية على الساحة الفلسطينية في حال تم اعتماد قانون قائم على أساس الكتل.
- وفي المقابل صرح 38% عن استعدادهم لانتخاب كتلة تشكلها حركة فتح، بينما أبدى استعدادا لانتخاب كتله تشكلها حماس 21%، وستحظى كتل اليسار الفلسطيني على 7% من الأصوات في حال خوضها الانتخابات ضمن كتل منفصلة، أما الجهاد الإسلامي فستحظى بحوالي 5% من الأصوات.

ومن الجدير بالذكر أن التأييد لحركة فتح كان في تناقص مستمر خلال السنوات السابقة، حيث



كان 33% في آب 2000، وأنخفض إلى 20% في تشرين أول 2001، وقد بدأ هذا التأييد بالارتفاع منذ ذلك الوقت حتى وصل نحو 30% خلال تموز وتشرين أول من العام 2003. وفي المقابل فإن التأييد لحماس كان في تصاعد مستمر حيث كان 14% في آب 2000، وأرتفع إلى 21% في تشرين أول 2001، وعاد إلى الانخفاض إلى 14% في شباط 2003، ثم أرتفع إلى 19% في تشرين أول 2003. ومن الجدير بالذكر أن الاستطلاع الحالي لا يسأل حول التعاطف/التأييد السياسي، ولكن يسأل عن من سينتخب المستطلعون من بين الكتل الانتخابية المذكورة.



جَامِعَةُ بَرزَنْتِي
برنامج دراسات التنمية

ملحق رقم (1)

نتائج الاستطلاع # 15 (استطلاع متخصص حول الانتخابات الفلسطينية)

العمل الميداني : 28 – 30 كانون ثاني،

2004

تاريخ النشر: 2004/2/18

حجم العينة : 1200

عدد مواقع العينة : 75

هامش الخطأ : زائد أو ناقص 3%

مواضيع الاستطلاع

الانتخابات الفلسطينية
الأحوال المعيشية
الحكومة الفلسطينية والعملية السلمية

قطاع غزة %	الضفة الغربية %	المجموع %	
القسم الأول: الأحوال المعيشية			
1. في الفترة الراهنة كيف تصف/ي الوضع الاقتصادي لأسرتك؟			
3.7	3.2	3.4	(1) جيد جداً
17.2	14.5	15.6	(2) جيد
45.6	42.2	43.6	(3) متوسط
18.4	24.9	22.3	(4) سيئ
15.1	15.2	15.2	(5) سيئ جداً
2. ما هو متوسط الدخل الشهري للأسرة (بالشيكل)؟			
4.4	12.5	9.3	(1) لا يوجد دخل
32.8	26.5	29.1	(2) أقل من 700 شيكل
23.5	19.9	21.3	(3) 700-1000
19.1	17.7	18.3	(4) 1001-1700
13.5	12.1	12.7	(5) 1701-2500
3.4	3.9	3.7	(6) 2501-3000
3.3	7.2	5.7	(7) أكثر من 3000
القسم الثاني: الحكومة الفلسطينية والعملية السلمية			
3. هناك دعوة من بعض الفصائل والشخصيات الفلسطينية بوقف العمليات ضد المدنيين الإسرائيليين (داخل 48)، هل تؤيد/ين أم تعارض/ين هذه الدعوة؟			
14.0	17.5	16.1	(1) أؤيد
53.4	49.6	51.1	(2) أؤيد إذا قامت إسرائيل بوقف العنف ضد الفلسطينيين
30.8	27.7	28.9	(3) أعارض
1.8	5.2	3.8	(4) لا رأي
4. ما هو تقييمك لأداء العام لرئيس الوزراء الفلسطيني أحمد قريع "أبو العلاء"؟			
24.1	25.6	25.0	(1) جيد
28.8	30.9	29.9	(2) متوسط
35.8	26.5	30.3	(3) ضعيف
11.3	17.3	17.9	(4) لا رأي
5. بشكل عام ما هو تقييمك لأداء العام للحكومة الفلسطينية الحالية برئاسة أبو العلاء؟			
25.0	22.6	23.6	(1) جيد
27.0	31.9	30.0	(2) متوسط
37.5	30.0	33.0	(3) ضعيف
10.5	15.5	13.5	(4) لا أعرف
القسم الثالث: الانتخابات الفلسطينية			
مقدمة: هناك حديث حول إمكانية إجراء انتخابات فلسطينية لمنصب الرئاسة ولعضوية المجلس التشريعي والمجالس البلدية والقروية خلال العام الحالي، حول موضوع الانتخابات هذا نود أن نسألك مجموعة من الأسئلة:			
أولاً معلوماتك العامة حول الانتخابات:			
6. هل تقوم/ي بمتابعة ما يرد من أخبار حول موضوع الانتخابات؟			
46.6	45.6	46.0	(1) نعم
53.4	54.4	54.0	(2) لا
7. أي من الوسائل التالية تعتقد/ين إنها الأفضل بالنسبة لك لإيصال أخبار ومعلومات عن الانتخابات؟			
53.1	58.7	56.5	(1) محطات التلفزيون الفلسطينية
7.0	10.4	9.0	(2) الصحف المحلية
25.7	18.4	21.3	(3) الإذاعة الفلسطينية
14.1	12.5	13.2	(4) أخرى
8. بشكل أساسي، من أي المصادر التالية تحصل/ي على الأخبار حول الأحداث الجارية؟			
65.6	79.9	74.1	(1) التلفزيون

22.1	7.6	13.4	(2) الراديو
1.4	3.2	2.5	(3) الصحف
3.2	3.5	3.4	(4) أفراد العائلة
4.0	3.3	3.6	(5) الأصدقاء
2.0	1.7	1.9	(6) التنظيم السياسي
1.8	0.8	1.2	(7) أخرى
9. في حال بدء التسجيل للمشاركة في الانتخابات هل تنوي/ن التسجيل ؟			
63.5	58.2	60.3	(1) نعم
30.9	31.5	31.3	(2) لا
5.7	10.3	8.4	(3) سأقرر لاحقاً
10. هل لديك معرفة بالية تسجيل الناخبين للانتخابات الفلسطينية المتوقعة ؟			
30.9	19.9	24.3	(1) نعم
67.5	75.4	72.2	(2) لا
1.6	4.7	3.5	(3) لا أعرف
11. هل تتوفر لديك المعلومات عن محتوى قانون الانتخابات الفلسطينية ؟			
الرئاسية			
5.3	4.8	5.0	(1) نعم، تتوفر معلومات كافية
17.8	16.7	17.1	(2) نعم، تتوفر معلومات محدودة
76.8	78.5	77.8	(3) لا تتوفر معلومات
التشريعية			
5.5	5.1	5.3	(1) نعم، تتوفر معلومات كافية
15.6	18.6	17.4	(2) نعم، تتوفر معلومات محدودة
79.0	76.3	77.4	(3) لا تتوفر معلومات
البلدية / والقروية			
5.5	12.3	9.5	(1) نعم، تتوفر معلومات كافية
13.1	18.4	16.2	(2) نعم، تتوفر معلومات محدودة
81.4	69.3	74.2	(3) لا تتوفر معلومات
ثانياً: موقفك من الانتخابات			
12. يجري الحديث عن إجراء انتخابات خلال العام الحالي (2004)، في حال استمرار الظروف كما هي هل تؤيد/ين أم تعارض/ين إجراء هذه الانتخابات ؟			
الانتخابات الرئاسية			
56.4	57.5	57.0	(1) أؤيد
34.4	35.0	34.8	(2) أعارض
9.2	7.5	8.2	(3) غير متأكد
الانتخابات التشريعية			
56.9	62.8	60.4	(1) أؤيد
28.6	25.8	26.9	(2) أعارض
14.5	11.5	12.7	(3) غير متأكد
انتخابات المجالس البلدية / والقروية			
66.9	70.8	69.3	(1) أؤيد
21.3	16.9	20.3	(2) أعارض
11.7	9.6	10.4	(3) غير متأكد
13. في حال إجراء انتخابات للمجلس التشريعي الفلسطيني وقررت أن تشارك/ين فيها، هل:			
17.0	17.6	17.3	(1) سنتنخب الأعضاء الحاليين
50.0	48.3	48.9	(2) سنتصوت لأعضاء جدد
33.1	34.2	33.7	(3) غير متأكد
14. في حال إجراء انتخابات للمجلس المحلي (البلدي القروي) في مكان إقامتك وقررت أن تشارك/ين فيها، هل:			
20.8	18.9	19.6	(1) سنتنخب الأعضاء الحاليين
48.4	55.6	52.7	(2) سنتصوت لأعضاء جدد
30.8	25.5	27.6	(3) غير متأكد
15. في حال إجراء الانتخابات الرئاسية في الوقت المحدد لها، فهل ستشارك/ين في هذه الانتخابات ؟			
76.2	73.6	74.6	(1) نعم
15.6	16.7	16.3	(2) لا
8.2	9.7	9.1	(3) لم أقرر

16. في حال إجراء الانتخابات التشريعية في الوقت المحدد لها، فهل ستشارك/ين في هذه الانتخابات؟			
64.4	66.6	65.7	(1) نعم
27.4	23.1	24.8	(2) لا
8.2	10.3	9.5	(3) لم أقرر
17. في حال إجراء الانتخابات البلدية والقروية في الوقت المحدد لها، فهل ستشارك/ين في هذه الانتخابات؟			
68.6	74.7	72.2	(1) نعم
24.4	16.6	19.7	(2) لا
7.0	8.7	8.0	(3) لم أقرر
18. في حال دعت المعارضة لمقاطعة المشاركة في الانتخابات، فهل ستقاطع/ين؟			
29.5	20.3	24.0	(1) نعم
62.1	64.1	63.3	(2) لا
8.4	15.5	12.7	(3) لا أعرف

19. هل شاركت في الانتخابات التشريعية والرئاسية التي جرت عام 1996؟			
48.1	44.2	45.7	(1) نعم
17.3	31.3	25.6	(2) لا
34.7	24.5	28.6	(3) في ذلك الوقت كنت أقل من 18 عام
ثالثاً: وجهة نظرك في العوامل الأساسية التي تلعب دور في اختيارك للمرشحين للانتخابات			
20. عند التصويت لاختيار مرشح في الانتخابات، كيف تقيم أهمية توفر الصفات التالية في المرشح (نرجو أن تخبرنا/ينا إذا كانت الصفة مهمة أم غير مهمة)			
الأمانة والصدق عند المرشح (النزاهة)			
97.4	96.9	97.1	(1) مهمة
1.6	0.8	1.1	(2) متوسط الأهمية
0.7	0.8	0.8	(3) غير مهمة
0.3	1.5	1.0	(4) لا رأي/ لا أعرف
دور المرشح في خدمة بلده			
97.0	96.0	96.4	(1) مهمة
1.4	1.5	1.5	(2) متوسط الأهمية
0.7	1.7	1.3	(3) غير مهمة
1.0	0.8	0.9	(4) لا رأي/ لا أعرف
التحصيل العلمي للمرشح			
96.0	93.0	94.2	(1) مهمة
2.3	3.5	3.0	(2) متوسط الأهمية
1.0	2.6	2.0	(3) غير مهمة
0.7	0.9	0.8	(4) لا رأي/ لا أعرف
برنامج المرشح لحل المشكلات الاقتصادية			
90.6	93.8	92.5	(1) مهمة
3.1	2.4	2.7	(2) متوسط الأهمية
5.1	2.1	3.3	(3) غير مهمة
1.1	1.8	1.5	(4) لا رأي/ لا أعرف
برنامج المرشح لحل المشكلات الاجتماعية			
89.0	91.5	90.5	(1) مهمة
3.0	4.0	3.6	(2) متوسط الأهمية
6.0	3.2	4.3	(3) غير مهمة
1.9	1.3	1.5	(4) لا رأي/ لا أعرف
دور المرشح في النضال الوطني			
87.3	86.7	86.9	(1) مهمة
6.9	6.5	6.6	(2) متوسط الأهمية
4.3	6.0	5.3	(3) غير مهمة
1.5	0.8	1.1	(4) لا رأي/ لا أعرف
درجة التدين لدى المرشح			

62.0	81.6	85.8	(1) مهمة
4.1	9.2	7.1	(2) متوسط الأهمية
3.2	8.0	6.1	(3) غير مهمة
0.7	1.2	1.0	(4) لا رأي/ لا أعرف
مواقف المرشح من القضايا السياسية			
86.3	85.0	85.5	(1) مهمة
6.3	6.6	6.5	(2) متوسط الأهمية
5.7	5.2	5.4	(3) غير مهمة
1.7	3.3	2.6	(4) لا رأي/ لا أعرف
الانتماء الحزبي للمرشح			
47.1	45.1	45.9	(1) مهمة
10.7	11.9	11.4	(2) متوسط الأهمية
39.4	39.0	39.2	(3) غير مهمة
2.8	3.9	3.5	(4) لا رأي/ لا أعرف
الحالة المادية الجيدة للمرشح			
37.9	32.1	34.4	(1) مهمة
9.4	12.7	11.4	(2) متوسط الأهمية
51.9	54.0	53.2	(3) غير مهمة
0.9	1.2	1.0	(4) لا رأي/ لا أعرف
القرابة العائلية للمرشح			
27.0	21.0	23.4	(1) مهمة
8.0	7.2	7.5	(2) متوسط الأهمية
64.1	70.0	67.6	(3) غير مهمة
1.0	1.7	1.4	(4) لا رأي/ لا أعرف
21. من بين العوامل السابقة فإن أهم عامل ستأخذه/يها بعين الاعتبار عند التصويت لاختيار مرشحين في الانتخابات هو:			
52.5	41.7	46.1	(1) الأمانة والصدق عند المرشح (النزاهة)
26.9	31.4	29.6	(2) درجة التدبير لدى المرشح
4.9	6.1	5.6	(3) دور المرشح في خدمة بلده
4.9	5.5	5.2	(4) التحصيل العلمي للمرشح
5.0	5.2	5.1	(5) دور المرشح في النضال الوطني
2.0	4.5	3.5	(6) برنامج المرشح لحل المشكلات الاقتصادية
1.4	2.7	2.2	(7) مواقف المرشح من القضايا السياسية
1.2	1.1	1.1	(8) برنامج المرشح لحل المشكلات الاجتماعية
0.9	0.6	0.7	(9) القرابة العائلية للمرشح
0.3	0.6	0.5	(10) الانتماء الحزبي للمرشح
0.0	0.6	0.4	(11) الحالة المادية الجيدة للمرشح
22. عند النظر للعبارة السابقة فإن أهم :			
23.6	23.9	23.2	(1) ستصوت لمرشحين أكفأ من مقربين من السلطة الوطنية الفلسطينية
6.1	7.0	6.6	(2) ستصوت لمرشحين أكفأ من المعارضة
70.7	69.1	69.8	(3) ستصوت لمرشحين أكفأ بغض النظر عن مواقفهم السياسية (قربهم من السلطة أو المعارضة)
23. عند اتخاذ قرارك لانتخاب المرشح المفضل لديك، هل ستقوم/ي بذلك			
49.8	60.3	56.0	(1) بناء على قرارك وحدك بدون تأثير من أي شخص في العائلة
28.9	25.8	27.0	(2) بناء على التشاور مع العائلة، ولكن القرار سيكون لي وحدي
21.3	14.0	16.9	(3) بناء على قرار العائلة
رابعاً: اقتراحات وتعديلات في أنظمة وقوانين الانتخابات			
24. النظام الانتخابي الذي تفضل اتباعه في الانتخابات القادمة للمجلس التشريعي هو:			
34.2	35.6	35.0	(1) النظام المختلط
35.7	29.8	32.2	(2) نظام الأغلبية البسيطة
18.1	20.8	19.7	(3) نظام التمثيل النسبي
12.0	13.8	13.1	(4) لا أعرف
25. النظام الأفضل لانتخاب الرئيس (رئيس السلطة الفلسطينية / الدولة الفلسطينية)			
43.0	47.0	45.4	(1) الانتخاب المباشر من قبل الشعب والحصول على أعلى نسبة من الأصوات (حتى لو كانت أقل من النصف)
42.0	40.4	41.1	(2) الانتخاب المباشر من قبل الشعب وضرورة الحصول على الأصوات الأكثر

			(أكثر من النصف بواحد)
15.0	12.6	13.6	(3) أن يتم انتخاب الرئيس مباشرة من قبل المجلس التشريعي
26. هل تفضل/ي:			
57.4	63.3	60.9	(1) نظام رئاسي تكون فيه السلطة الرئيسية (الصلاحيات) مع رئيس الدولة ويتم تعيين رئيس للوزراء أو إقالته من قبل رئيس الدولة
42.6	36.7	39.1	(2) نظام برلماني تكون فيه السلطة الرئيسية (الصلاحيات) مع رئيس الوزراء الذي يتم تعيينه أو إقالته من قبل البرلمان (المجلس التشريعي) مع وجود رئيس فخري للدولة
27. أؤيد أن يكون عمر اشخص المؤهل للتصويت في الانتخابات			
19.4	15.8	17.2	(1) 16 سنة فما فوق
79.8	83.1	81.8	(2) 18 سنة فما فوق
0.8	1.1	1.0	(3) لا رأي
28. أؤيد أن يكون عمر المرشح لمنصب رئيس السلطة الوطنية			
20.2	18.4	19.1	(1) 30 سنة فما فوق
77.9	80.0	79.1	(2) 35 سنة فما فوق
1.8	1.7	1.7	(3) لا رأي
29. أؤيد أن يكون عمر المرشح لعضوية المجلس التشريعي (البرلمان)			
12.3	13.8	13.2	(1) 25 سنة فما فوق
86.0	84.8	85.3	(2) 30 سنة فما فوق
1.6	1.4	1.5	(3) لا رأي
30. أؤيد أن يكون عمر المرشح لمنصب رئيس الهيئة المحلية (البلدية والقروية)			
11.0	14.8	13.3	(1) 25 سنة فما فوق
87.5	83.7	85.2	(2) 30 سنة فما فوق
1.5	1.5	1.5	(3) لا رأي
31. أؤيد أن يكون عمر المرشح لعضوية الهيئة المحلية (البلدية والقروية)			
8.9	10.0	9.6	(1) 20 سنة فما فوق
88.5	88.4	88.8	(2) 25 سنة فما فوق
1.5	1.7	1.6	(3) لا رأي

خامساً: أهمية الانتخابات			
32. برأيك، هل ترى/ين أن إجراء مثل هذه الانتخابات ستؤدي إلى :			
تعزير شعور المواطن بقيمة دوره في المجتمع			
84.5	81.0	82.4	(1) نعم
12.5	11.6	12.0	(2) لا
3.1	7.4	5.7	(3) لا رأي
تعزير سيادة القانون			
83.0	79.5	80.9	(1) نعم
12.0	12.9	12.6	(2) لا
5.0	7.6	6.6	(3) لا رأي
تعزير المشاركة الشعبية			
81.4	76.5	78.5	(1) نعم
13.7	14.2	14.0	(2) لا
4.9	9.3	7.5	(3) لا رأي
تمثيل الفئات المهمشة (النساء، الشباب، العمال ... الخ)			
77.6	76.3	76.8	(1) نعم
17.3	15.9	16.5	(2) لا
5.1	7.8	6.7	(3) لا رأي

تحسين وضع النساء الفلسطينيات			
77.8	75.6	76.5	(1) نعم
17.4	16.3	16.7	(2) لا
4.8	8.1	6.8	(3) لا رأي
تحقيق الإصلاح في مؤسسات السلطة الوطنية			
76.2	75.3	75.7	(1) نعم
16.4	15.6	15.9	(2) لا
7.4	9.0	8.4	(3) لا رأي
تحسين الأوضاع الاجتماعية			
77.7	73.6	75.2	(1) نعم
18.7	19.4	19.1	(2) لا
3.5	7.0	5.6	(3) لا رأي
تحسين الأوضاع الاقتصادية			
74.8	74.4	74.5	(1) نعم
20.0	19.0	19.4	(2) لا
5.3	6.6	6.1	(3) لا رأي
إصلاح النظام السياسي القائم			
75.9	72.2	73.7	(1) نعم
18.7	18.3	18.5	(2) لا
5.5	9.5	7.9	(3) لا رأي
تعزيز الديمقراطية في المجتمع الفلسطيني			
73.0	71.6	72.1	(1) نعم
21.7	19.0	20.1	(2) لا
5.4	9.4	7.8	(3) لا رأي
إنهاء الفوضى والتسيب			
72.2	70.5	71.2	(1) نعم
23.4	23.2	23.3	(2) لا
4.5	6.3	5.5	(3) لا رأي
سيطرة السلطة الفلسطينية الحالية (تعزيز الوضع القائم)			
70.4	63.6	66.3	(1) نعم
22.0	25.6	24.2	(2) لا
7.6	10.8	9.5	(3) لا رأي
تسريع إقامة الدولة الفلسطينية			
61.8	61.4	61.6	(1) نعم
33.5	29.5	31.1	(2) لا
4.7	9.1	7.3	(3) لا رأي
تغيير في القيادة الفلسطينية الحالية			
62.7	59.5	60.8	(1) نعم
30.2	25.9	27.7	(2) لا
7.0	14.6	11.5	(3) لا رأي
فرض حل سياسي على الفلسطينيين			
60.6	56.9	58.4	(1) نعم
32.4	32.2	32.3	(2) لا
7.0	11.0	9.4	(3) لا رأي
33. هل تعتقد/ين بأن هذه الانتخابات ستكون نزيهة؟			
50.4	50.0	50.2	(1) نعم
36.8	32.2	34.1	(2) لا
12.8	17.8	15.8	(3) لا رأي
سادساً: مشاركة النساء في الانتخابات			
34. إذا ما ترشحت امرأة فلسطينية للانتخابات الرئاسية، فهل أنت مستعدة/ة لانتخابها؟			
39.0	54.7	48.4	(1) نعم
59.7	43.1	49.8	(2) لا
1.3	2.1	1.8	(3) لا أعرف

35. إذا ما ترشحت امرأة فلسطينية للانتخابات التشريعية، فهل أنت مستعدة/ه لانتخابها؟			
54.8	70.7	64.3	(1) نعم
44.1	27.6	34.2	(2) لا
1.2	1.7	1.5	(3) لا أعرف
36. إذا ما ترشحت امرأة فلسطينية للانتخابات البلدية، فهل أنت مستعدة/ة لانتخابها؟			
44.6	56.2	51.5	(1) نعم
54.4	41.2	46.5	(2) لا
1.0	2.6	1.9	(3) لا أعرف
37. هل أنت مستعدة/ة ترشيح امرأة من عائلتك (حمولتك) لخوض الانتخابات للمجلس المحلي (البلدي، القروي)			
33.8	52.3	44.8	(1) نعم
63.9	44.5	52.3	(2) لا
2.3	3.2	2.8	(3) غير متأكد
38. هل تؤيد/ين تخصيص نسبة مقاعد المجلس المحلي (البلدي / القروي) للنساء؟			
56.4	65.5	61.8	(1) نعم
40.6	31.5	35.2	(2) لا
2.9	3.0	2.9	(3) غير متأكد
39. هل تؤيد/ين تخصيص نسبة من مقاعد المجلس التشريعي للنساء؟			
59.6	69.2	65.3	(1) نعم
36.9	28.1	31.7	(2) لا
3.4	2.7	3.0	(3) لا أعرف
سابعاً: الأحزاب السياسية والانتخابات			
40. إذا ما حدثت انتخابات على أسس كتل انتخابية مشكلة من الأحزاب السياسية وشاركت في الانتخابات، وكان على الناخبين الاختيار من بين الاتجاهات التالية، فأيهما تختار/ين:			
35.0	40.4	38.2	(1) حركة فتح
23.6	19.5	21.1	(2) حركة حماس
4.0	5.0	4.6	(3) الجهاد الإسلامي
2.1	3.3	2.8	(4) الجبهة الشعبية
1.6	2.2	2.0	(5) حزب الشعب
0.5	1.8	1.3	(6) الاتحاد الديمقراطي (فدا)
1.2	0.8	1.0	(7) الجبهة الديمقراطية
29.1	24.2	26.2	(8) لا أحد
41. حالياً هل أنت عضو في أي من المنظمات السياسية الفلسطينية؟			
18.4	14.2	15.9	(1) نعم
81.0	85.2	83.5	(2) لا
0.6	0.5	0.6	(3) لا رأي
42. حالياً، هل أنت عضو في إطار جماهيري (نقابة، اتحاد، رابط، جمعية ... الخ)؟			
22.3	17.8	19.6	(1) نعم
77.4	81.9	80.1	(2) لا
0.3	0.3	0.3	(3) لا رأي

ملحق رقم (2)

جدول توزيع العينة

النسبة	وضع اللجوء	النسبة	مكان السكن	النسبة	المنطقة
43.7	لاجئ	45.1	مدينة	59.7	الضفة الغربية
56.3	غير لاجئ	35.6	قرية / بلدة	40.3	قطاع غزة
	قطاع العمل	19.3	مخيم		المحافظة
73.3	القطاع الخاص		الجنس	7.0	جنين
5.5	القطاع الأهلي	52.0	ذكر	1.1	وطوباس
21.1	القطاع الحكومي	48.0	أنثى	3.9	طولكرم
	المستوى التعليمي		الحالة الاجتماعية	10.1	نابلس
20.2	أمي حلم	29.0	أعزب / عزباء	3.4	قلقيلية
21.2	ابتدائي	66.8	متزوج / ة	1.0	سلفيت
31.1	إعدادي	4.2	غير ذلك	1.4	أريحا
16.8	ثانوي		الفئات العمرية	8.2	رام الله
4.9	دبلوم	7.9	17-16	8.5	القدس
5.7	بكالوريوس فأعلى	17.6	22-18	4.4	بيت لحم
	مكان السكن الدائم	15.2	27-23	10.6	الخليل
	قبل 1994	12.7	32-28	7.4	غزة - الشمال
93.5	الضفة الغربية	10.9	37-33	15.2	غزة - المدينة
	وقطاع غزة	8.9	42-38	7.0	دير البلح
6.5	خارج فلسطين	6.3	47-43	6.9	خانيونس
	الدخل الشهري بالشيكل*	4.8	52-48	3.8	رفح
9.3	لا يوجد دخل	15.6	أكثر من 52		المهنة / الوظيفة
29.1	أقل من 700		المهنة / الوظيفة	10.4	عمال
21.3	1000-701	3.3	تجار	7.2	حرفيون
18.3	1700-1001	14.7	طلاب	1.6	متخصصون
12.7	2500 - 1701	1.9	متقاعدون	40.3	ربات بيوت
3.7	3000 - 2501	8.0	موظفون	12.0	بلاعمل
5.7	3000 فما فوق			0.8	مزارعون

* سعر الشيكل للدولار: 1 دولار = 4.45 شيكل